

統計ヘッドライン

—統計局月次レポート—

No.169

<目次>

目次	1
2024年（令和6年）1月の主要指標	2
結果のポイント解説	
労働力調査（2024年（令和6年）1月分）	3
消費者物価指数（全国）（2024年（令和6年）1月分）	4
家計調査（2024年（令和6年）1月分）	5
サービス産業動向調査（2023年（令和5年）12月分（速報））	6
人口推計	
（2023年（令和5年）9月1日現在確定値及び2024年（令和6年）2月1日現在概算値）	7
住民基本台帳人口移動報告（2024年（令和6年）1月分）	8
主要統計時系列データ	9
公表予定	14
利用案内	15



令和6年3月
総務省統計局

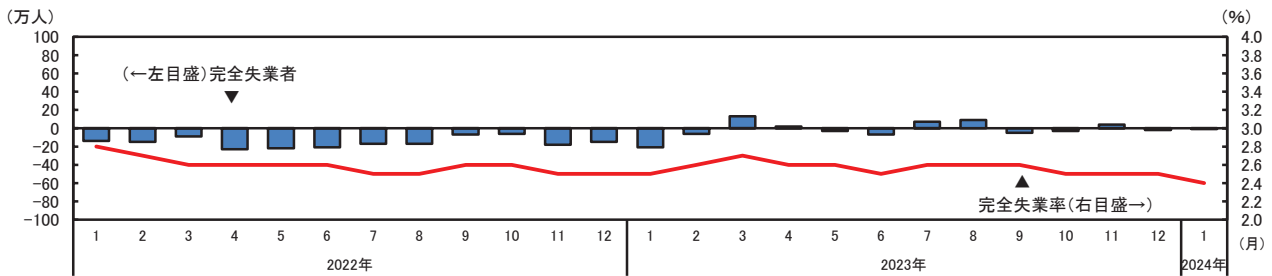
2024年(令和6年)1月の主要指標

- **完全失業率(季節調整値)は2.4%と、前月に比べ0.1ポイントの低下**
完全失業者は163万人。前年同月に比べ1万人の減少
就業者は6714万人。前年同月に比べ25万人の増加
- **全国の消費者物価指数(生鮮食品を除く総合)は、前年同月に比べ、2.0%の上昇**
前年同月比は29か月連続のプラス(上昇に寄与したのは調理食品や菓子類などの生鮮食品を除く食料など。)
- **二人以上の世帯の消費支出は、前年同月に比べ実質6.3%の減少**
自動車等関係費などの「交通・通信」、電気代、ガス代などの「光熱・水道」などが減少
季節調整値で消費支出の前月からの動きをみると、前月比は実質2.1%の減少

《労働力調査》

- ・ 完全失業者数は前年同月に比べ1万人の減少(2か月連続の減少)
完全失業率(季節調整値)は2.4%と、前月に比べ0.1ポイントの低下

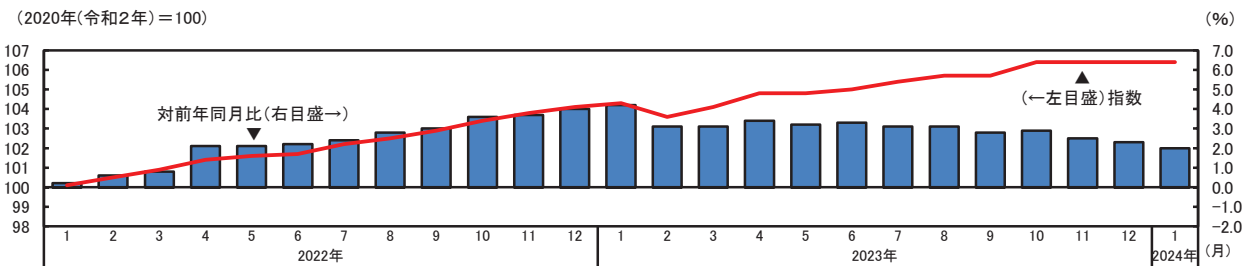
完全失業者の対前年同月増減と完全失業率(季節調整値)の推移



《消費者物価指数》

- ・ 全国の消費者物価指数(生鮮食品を除く総合)は、106.4(2020年(令和2年)=100)と前年同月に比べ2.0%の上昇

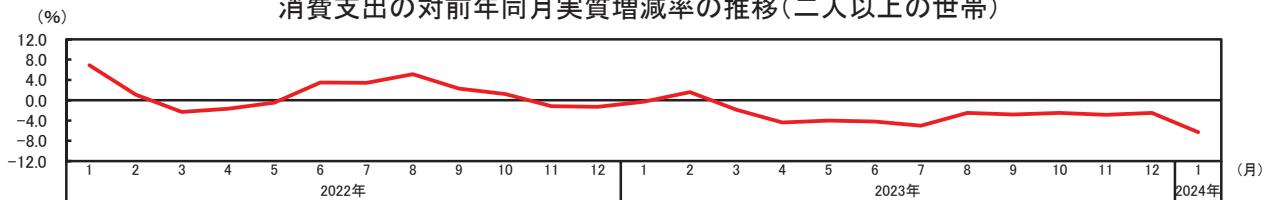
消費者物価指数(生鮮食品を除く総合)の推移



《家計調査》

- ・ 二人以上の世帯の消費支出は、28.9万円。前年同月に比べ実質6.3%の減少

消費支出の対前年同月実質増減率の推移(二人以上の世帯)



【結果のポイント解説】

労働力調査

— 2024年（令和6年）1月分 令和6年3月1日公表 —

【就業者数】

就業者数は、6714万人と前年同月に比べ25万人の増加

主な産業別就業者数は、前年同月に比べ「情報通信業」、「宿泊業、飲食サービス業」、「製造業」などが増加

(主な産業別の動向)	(就業者数)	(1年間の増減数)
農業、林業	155万人と、	17万人減少
建設業	482万人と、	1万人減少
製造業	1071万人と、	16万人増加
情報通信業	278万人と、	25万人増加
運輸業、郵便業	345万人と、	9万人減少
卸売業、小売業	1028万人と、	11万人減少
金融業、保険業	157万人と、	4万人減少
不動産業、物品賃貸業	133万人と、	3万人増加
学術研究、専門・技術サービス業	263万人と、	4万人増加
宿泊業、飲食サービス業	410万人と、	22万人増加
生活関連サービス業、娯楽業	231万人と、	13万人増加
教育、学習支援業	354万人と、	13万人増加
医療、福祉	891万人と、	18万人減少
サービス業（他に分類されないもの）	450万人と、	12万人減少

【完全失業者数】

完全失業者数は、163万人と前年同月に比べ1万人の減少

(求職理由別の動向)	(完全失業者数)	(1年間の増減数)
非自発的な離職	35万人と、	6万人減少
うち勤め先や事業の都合	19万人と、	8万人減少
自発的な離職（自己都合）	71万人と、	5万人増加
新たに求職	44万人と、	前年と同数

【完全失業率（季節調整値）】

完全失業率（季節調整値）は、2.4%と前月に比べ0.1ポイントの低下

- ・男性は、2.5%と前月に比べ0.3ポイントの低下
- ・女性は、2.3%と前月に比べ0.2ポイントの上昇

図1 就業者数の対前年同月増減と就業率の対前年同月ポイント差の推移

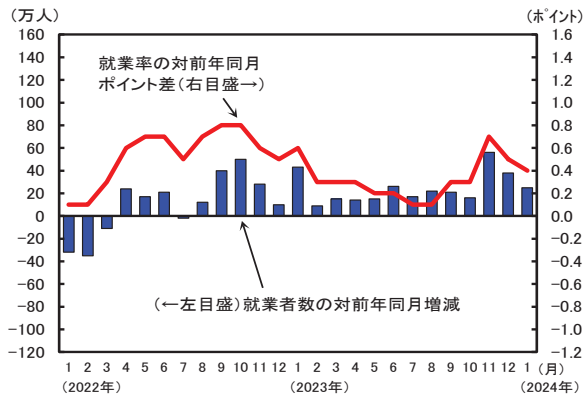
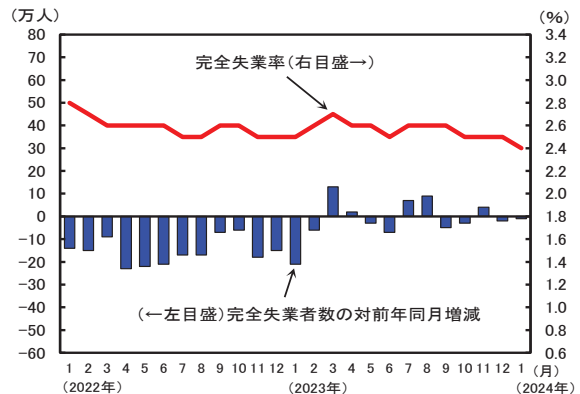


図2 完全失業者数の対前年同月増減と完全失業率（季節調整値）の推移



【結果のポイント解説】

消費者物価指数（全国）

— 2024年（令和6年）1月分 令和6年2月27日公表 —

【総合指数、生鮮食品を除く総合指数、生鮮食品及びエネルギーを除く総合指数】

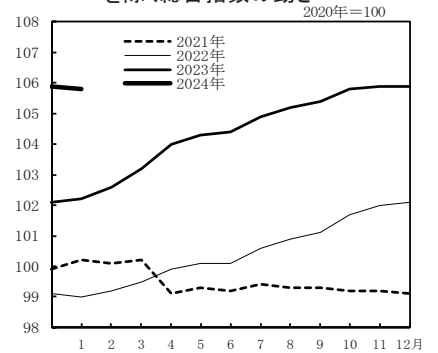
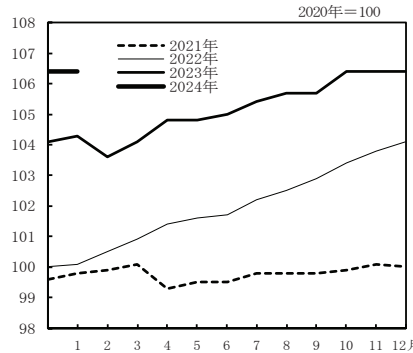
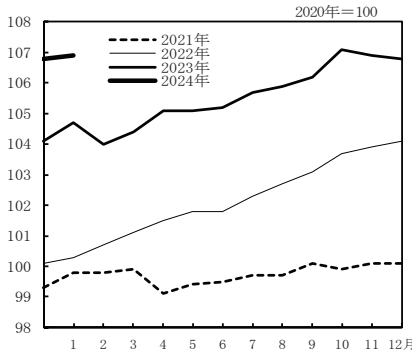
総合指数の前年同月比は、12月 2.6%→1月 2.2%と上昇幅は0.4ポイント縮小

- 生鮮食品を除く総合指数の前年同月比は、12月 2.3%→1月 2.0%と上昇幅は0.3ポイント縮小
- 生鮮食品及びエネルギーを除く総合指数の前年同月比は、12月 3.7%→1月 3.5%と上昇幅は0.2ポイント縮小

総合指数の動き

生鮮食品を除く総合指数の動き

生鮮食品及びエネルギーを除く総合指数の動き



【総合指数の前年同月比に寄与した項目】

教養娯楽サービス、自動車等関係費などは上昇、電気代、ガス代などは下落

[主な内訳]

10大費目

中分類、前年同月比(寄与度)

品目、前年同月比(寄与度)

上昇

食料

- 調理食品 6.6%(0.24) ・ ・ ・ ・ ・ 調理カレー 15.7%(0.02) など
- 菓子類 9.6%(0.24) ・ ・ ・ ・ ・ アイスクリーム 12.1%(0.04) など
- 外食 3.4%(0.16) ・ ・ ・ ・ ・ フライドチキン（外食）19.2%(0.03) など
- 乳卵類 11.8%(0.15) ・ ・ ・ ・ ・ 鶏卵 18.3%(0.05) など
- 穀類 7.0%(0.15) ・ ・ ・ ・ ・ うち米（コシヒカリを除く）6.7%(0.02) など
- 生鮮野菜 5.9%(0.11) ・ ・ ・ ・ ・ たまねぎ 51.0%(0.05) など
- 生鮮果物 9.8%(0.10) ・ ・ ・ ・ ・ りんご 27.3%(0.04) など
- 設備修繕・維持 3.4%(0.11) ・ ・ ・ ・ ・ 火災・地震保険料 3.7%(0.03) など
- 家具・家事用品 12.2%(0.13) ・ ・ ・ ・ ・ 台所用洗剤 19.2%(0.02) など
- 自動車等関係費 3.2%(0.28) ・ ・ ・ ・ ・ ガソリン 4.7%(0.10) など
- 教養娯楽サービス 9.2%(0.46) ・ ・ ・ ・ ・ 宿泊料 26.9%(0.23) など
- 教養娯楽用品 4.1%(0.08) ・ ・ ・ ・ ・ ペットフード（キャットフード）28.0%(0.03) など

下落

光熱・水道

- 電気代 -21.0%(-0.90)
- ガス代 -15.3%(-0.29) ・ ・ ・ ・ ・ 都市ガス代 -22.8%(-0.30)

10大費目の前年同月比及び寄与度

2020年=100

原数値	総合	食料		住居	光熱水道	家具家事用品	被服及び履物	保健医療	交通通信	教育	教養娯楽	諸雑費			
		生鮮食品を除く総合	生鮮食品及びエネルギーを除く総合												
指数	106.9	106.4	105.8	115.7	119.5	115.0	102.7	107.2	115.6	105.7	102.1	97.2	102.4	110.0	104.1
前年同月比(%)	(2.6)	(2.3)	(3.7)	(6.7)	(9.7)	(6.2)	(0.7)	(-13.2)	(6.5)	(3.0)	(2.4)	(2.9)	(1.3)	(7.8)	(1.3)
寄与度	2.2	2.0	3.5	5.7	4.7	5.9	0.7	-13.9	6.5	3.0	2.3	3.0	1.4	6.8	1.2
寄与度差		(2.18)	(3.20)	(1.83)	(0.39)	(1.44)	(0.14)	(-1.08)	(0.26)	(0.11)	(0.11)	(0.39)	(0.04)	(0.70)	(0.08)
		1.96	3.03	1.56	0.20	1.36	0.15	-1.14	0.26	0.11	0.11	0.40	0.04	0.61	0.07
		-0.22	-0.17	-0.27	-0.19	-0.08	0.01	-0.06	0.00	0.00	0.00	0.01	0.00	-0.09	-0.01

(注) ()は、前月の前年同月比及び寄与度。各寄与度は、総合指数の前年同月比に対するものである。

【結果のポイント解説】

家計調査

— 2024年(令和6年)1月分 令和6年3月8日公表 —

【二人以上の世帯の消費支出の内訳】

二人以上の世帯の消費支出は28.9万円。前年同月に比べ実質6.3%の減少

消費支出の内訳(二人以上の世帯)

費目 (品目分類 ^{注1})	金額 (円)	対前年同月増減率(%)		実質増減率への寄与度 (%)	摘 要 ^{注2}	備 考
		名 目	実 質			
消費支出	289,467	-4.0	-6.3	-		11か月連続の実質減少
食料	83,399	2.8	-2.7	-0.75	<減少> 野菜・海藻、調理食品など	16か月連続の実質減少
住居	13,274	-18.2	-19.8	-1.07	<減少> 設備修繕・維持、家賃地代	3か月連続の実質減少
光熱・水道	26,109	-22.0	-9.4	-1.04	<減少> 電気代、ガス代など	4か月連続の実質減少
家具・家事用品	11,952	4.6	-1.8	-0.07	<減少> 家庭用耐久財、家事用消耗品など	2か月連続の実質減少
被服及び履物	10,699	4.9	1.8	0.06	<増加> 和服、履物類など	2か月ぶりの実質増加
保健医療	14,592	10.7	8.2	0.36	<増加> 保健医療サービス	2か月連続の実質増加
交通・通信	40,814	-10.5	-13.1	-1.98	<減少> 自動車等関係費、通信など	3か月連続の実質減少
教育	10,202	31.4	29.6	0.76	<増加> 授業料等、補習教育など	3か月ぶりの実質増加
教養娯楽	27,673	-2.8	-9.0	-0.84	<減少> 教養娯楽サービス、教養娯楽用品など	2か月連続の実質減少
注3 その他の消費支出	50,753	-6.3	(-8.6)	(-1.54)	<減少> 諸雑費、仕送り金など	15か月連続の実質減少
消費支出 (除く住居等*)	251,628	-1.9	-4.3	-		11か月連続の実質減少

※ 「住居」のほか、「自動車等購入」、「贈与金」、「仕送り金」(いずれも用途分類の金額)を除いている。
また、実質化には消費者物価指数(持家の帰属家賃を除く総合)を用いた。

注1 2018年1月分から、「交際費」のうち他の世帯への贈答品やサービスの支出を「その他の消費支出」に含める用途分類から、各費目に含める品目分類に変更した。

2 「摘要」欄は、消費支出の実質増減率への寄与度の大きい項目を掲載した。

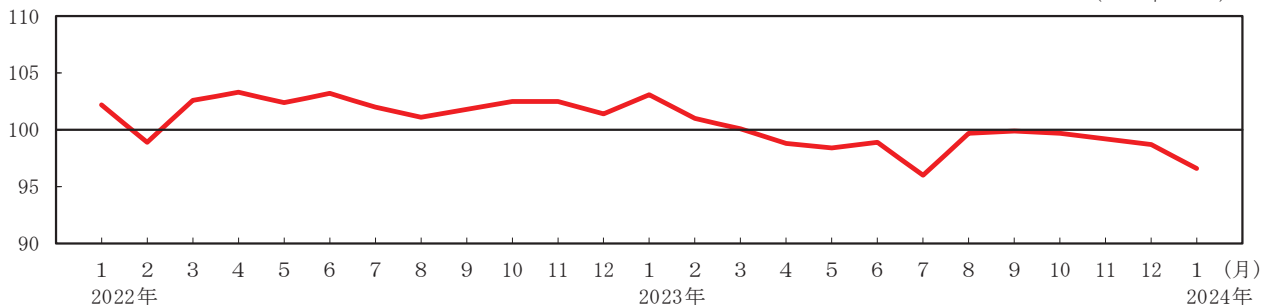
3 「その他の消費支出」の()内は、消費者物価指数(持家の帰属家賃を除く総合)を用いて実質化した。

【消費支出(季節調整済実質指数)】

二人以上の世帯の消費支出(季節調整値)は、前月に比べ実質2.1%の減少

消費支出(季節調整済実質指数)の推移(二人以上の世帯)

(2020年=100)



注 季節調整の方法は、センサス局法(X-12-ARIMA)を用いた。季節調整値は、例年1月分公表時に、過去に遡って改定している。

【結果のポイント解説】

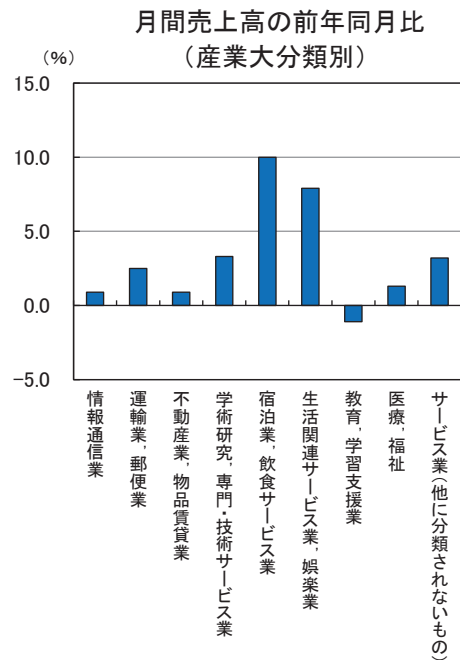
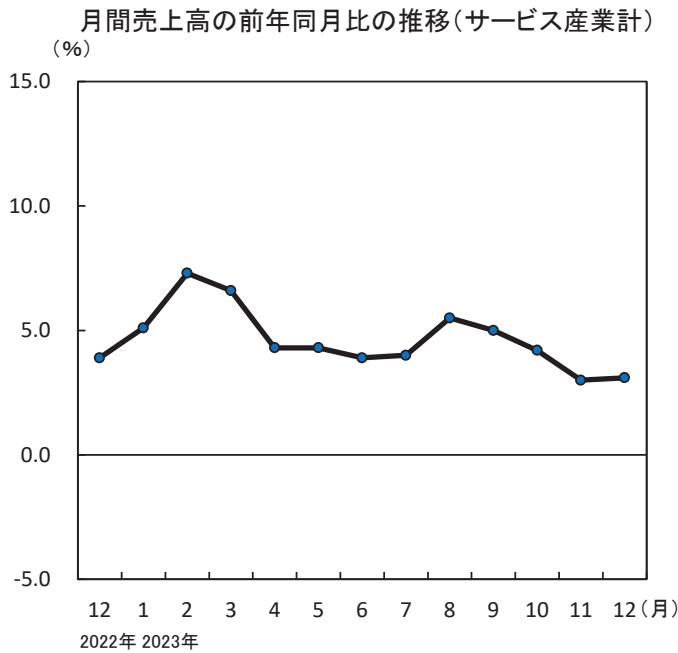
サービス産業動向調査

— 2023年（令和5年）12月分（速報） 令和6年2月29日公表 —

【サービス産業の売上高】

月間売上高は、35.7兆円。前年同月比3.1%の増加

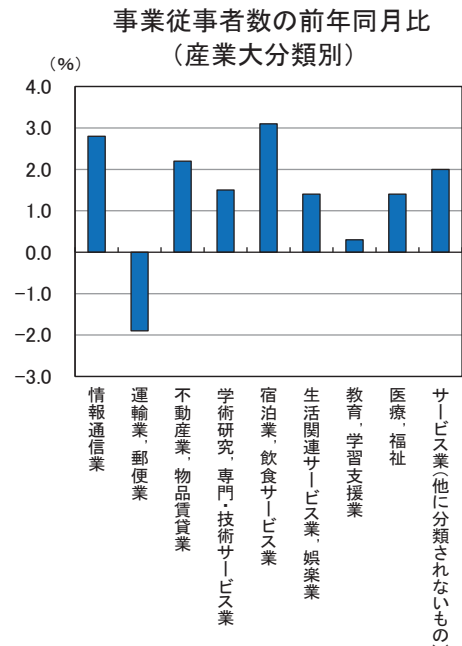
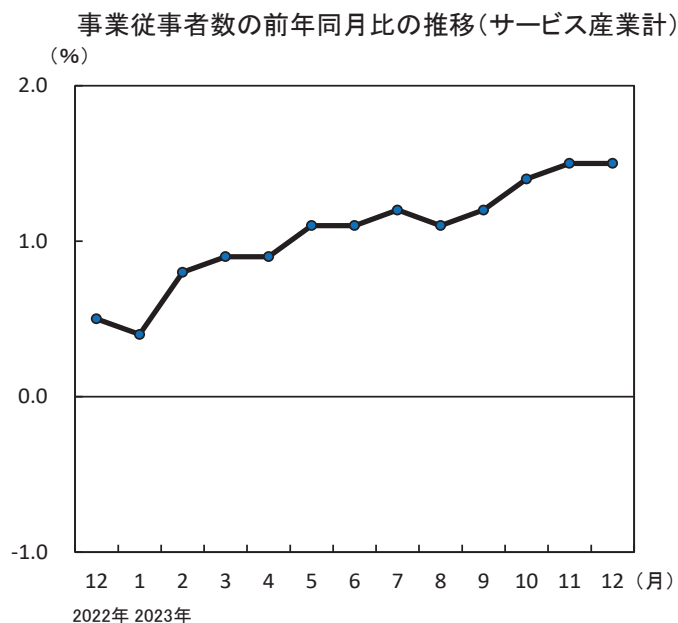
- ・ 増加：「宿泊業、飲食サービス業」、「生活関連サービス業、娯楽業」など8産業
- ・ 減少：「教育、学習支援業」



【サービス産業の事業従事者数】

事業従事者数は、2983万人。前年同月比1.5%の増加

- ・ 増加：「宿泊業、飲食サービス業」、「情報通信業」など8産業
- ・ 減少：「運輸業、郵便業」



【結果のポイント解説】

人口推計

— 2024年(令和6年)2月20日公表 —

【令和6年2月1日現在(概算値)】

総人口は、1億2399万人

<総人口> 1億2399万人で、前年同月に比べ減少 ▲64万人 (▲0.51%)

【令和5年9月1日現在(確定値)】

総人口は、1億2434万8千人。日本人人口は、1億2127万人

<総人口> 1億2434万8千人で、前年同月に比べ減少 ▲62万3千人 (▲0.50%)

- ・15歳未満人口は 1420万3千人で、前年同月に比べ減少 ▲32万人 (▲2.21%)
- ・15～64歳人口は 7392万1千人で、前年同月に比べ減少 ▲28万3千人 (▲0.38%)
- ・65歳以上人口は 3622万5千人で、前年同月に比べ減少 ▲2万1千人 (▲0.06%)

うち75歳以上人口は 2002万2千人で、前年同月に比べ増加 72万5千人 (3.76%)

<日本人人口> 1億2127万人で、前年同月に比べ減少 ▲83万4千人 (▲0.68%)

年齢(5歳階級)、男女別人口

年齢階級	令和6年2月1日現在(概算値)			令和5年9月1日現在(確定値)					
	総人口			総人口			日本人人口		
	男女計	男	女	男女計	男	女	男女計	男	女
	人口 (単位 万人)			人口 (単位 千人)					
総数	12399	6031	6368	124,348	60,483	63,865	121,270	58,937	62,333
0～4歳	404	207	197	4,100	2,099	2,000	4,015	2,056	1,959
5～9	480	246	234	4,851	2,485	2,366	4,767	2,442	2,325
10～14	523	268	255	5,252	2,691	2,561	5,179	2,653	2,526
15～19	551	282	268	5,505	2,824	2,681	5,381	2,760	2,621
20～24	618	318	300	6,210	3,196	3,014	5,777	2,960	2,817
25～29	647	332	314	6,460	3,322	3,138	5,942	3,029	2,913
30～34	634	325	308	6,385	3,275	3,110	5,977	3,050	2,927
35～39	699	357	343	7,055	3,596	3,459	6,762	3,445	3,317
40～44	771	391	380	7,774	3,942	3,832	7,532	3,831	3,701
45～49	899	456	443	9,141	4,632	4,509	8,953	4,550	4,403
50～54	969	489	480	9,631	4,858	4,773	9,454	4,787	4,667
55～59	836	418	417	8,257	4,131	4,126	8,115	4,074	4,041
60～64	749	371	378	7,502	3,717	3,786	7,399	3,674	3,725
65～69	731	356	375	7,340	3,572	3,768	7,267	3,541	3,726
70～74	859	405	454	8,862	4,183	4,679	8,809	4,159	4,650
75～79	760	343	417	7,450	3,353	4,096	7,412	3,337	4,076
80～84	598	249	349	5,861	2,444	3,417	5,837	2,435	3,402
85～89	396	144	251	3,984	1,449	2,534	3,970	1,445	2,525
90～94	206	59	147	2,045	582	1,462	2,040	581	1,459
95～99	61	13	49	595	120	475	594	120	474
100歳以上	9	1	8	88	11	77	88	11	77
(再掲)									
15歳未満	1406	720	686	14,203	7,275	6,928	13,961	7,150	6,811
15～64	7373	3740	3632	73,921	37,493	36,427	71,292	36,160	35,133
65歳以上	3620	1570	2050	36,225	15,714	20,510	36,017	15,627	20,390
75歳以上	2030	809	1221	20,022	7,960	12,063	19,941	7,927	12,013
85歳以上	672	217	455	6,711	2,162	4,549	6,692	2,156	4,536
	割合 (単位 %)								
15歳未満	11.3	11.9	10.8	11.4	12.0	10.8	11.5	12.1	10.9
15～64	59.5	62.0	57.0	59.4	62.0	57.0	58.8	61.4	56.4
65歳以上	29.2	26.0	32.2	29.1	26.0	32.1	29.7	26.5	32.7
75歳以上	16.4	13.4	19.2	16.1	13.2	18.9	16.4	13.5	19.3
85歳以上	5.4	3.6	7.1	5.4	3.6	7.1	5.5	3.7	7.3

(注)・単位未満は四捨五入してあるため、合計の数字と内訳の計が一致しない場合がある。
 (注)・令和2年国勢調査による人口を基準としている。
 (注)・当月分の人口(概算値)は、算出用データの更新に伴い、5か月後に確定値となる。

【結果のポイント解説】

住民基本台帳人口移動報告

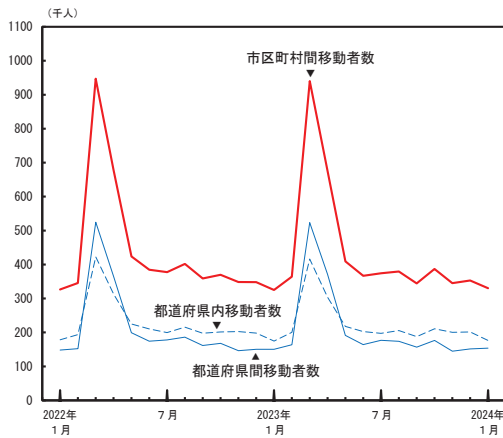
— 2024年(令和6年)1月分 令和6年2月27日公表 —

【移動者数】

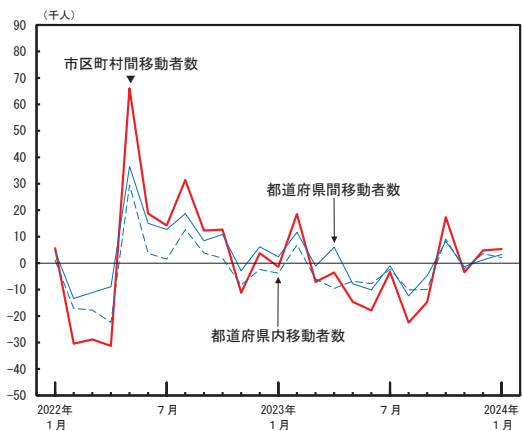
移動者の市区町村間移動者数は、33万304人
 日本人移動者の市区町村間移動者数は、28万6971人
 外国人移動者の市区町村間移動者数は、4万3333人

- 移動者の市区町村間移動者数は、33万304人で前年同月に比べ 5346人(1.6%)の増加
- 移動者の都道府県間移動者数は、15万3739人で前年同月に比べ 3276人(2.2%)の増加
- 移動者の都道府県内移動者数は、17万6565人で前年同月に比べ 2070人(1.2%)の増加
- 日本人移動者の市区町村間移動者数は、28万6971人で前年同月に比べ 332人(0.1%)の増加
- 日本人移動者の都道府県間移動者数は、12万8753人で前年同月に比べ 30人(0.0%)の減少
- 日本人移動者の都道府県内移動者数は、15万8218人で前年同月に比べ 362人(0.2%)の増加
- 外国人移動者の市区町村間移動者数は、4万3333人で前年同月に比べ 5014人(13.1%)の増加
- 外国人移動者の都道府県間移動者数は、2万4986人で前年同月に比べ 3306人(15.2%)の増加
- 外国人移動者の都道府県内移動者数は、1万8347人で前年同月に比べ 1708人(10.3%)の増加

移動者数の推移(移動者)

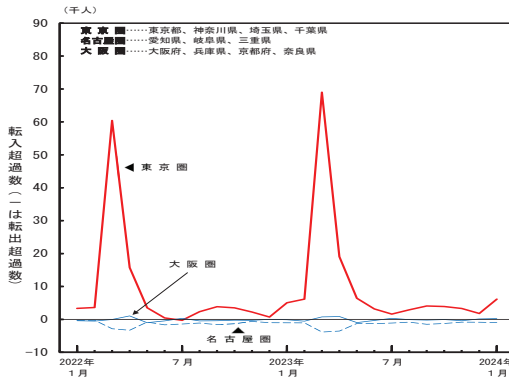


移動者数の対前年同月増減の推移(移動者)

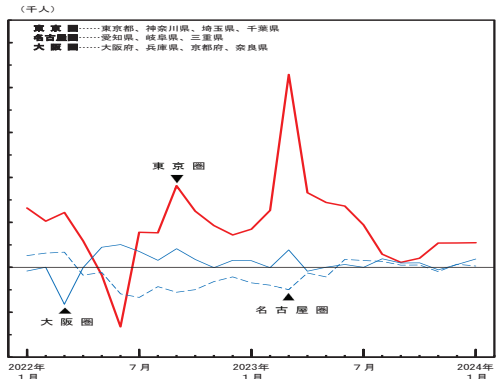


【3大都市圏】

3大都市圏の転入超過数の推移(移動者)



3大都市圏の転入超過数の対前年同月増減の推移(移動者)



転入者数、転出者数及び転入超過数

		東京圏			名古屋圏			大阪圏		
		転入者数	転出者数	転入超過数 (一は転出超過)	転入者数	転出者数	転入超過数 (一は転出超過)	転入者数	転出者数	転入超過数 (一は転出超過)
移動者	2024年1月 (令和6年1月)	29,726	23,589	6,137	8,393	9,358	-965	13,216	12,964	252
	2023年1月 (令和5年1月)	28,735	23,691	5,044	8,009	9,029	-1,020	12,719	12,834	-115
	対前年同月増減	991	-102	1,093	384	329	55	497	130	367
日本人移動者	2024年1月 (令和6年1月)	24,879	20,422	4,457	6,601	7,064	-463	11,348	11,169	179
	2023年1月 (令和5年1月)	24,889	20,636	4,253	6,380	7,178	-798	11,165	11,146	19
	対前年同月増減	-10	-214	204	221	-114	335	183	23	160
外国人移動者	2024年1月 (令和6年1月)	4,847	3,167	1,680	1,792	2,294	-502	1,868	1,795	73
	2023年1月 (令和5年1月)	3,846	3,055	791	1,629	1,851	-222	1,554	1,688	-134
	対前年同月増減	1,001	112	889	163	443	-280	314	107	207

(注) 災害等の影響を受けて被災地から避難した人に係る移動については、避難先の市町村に転入の届出があった人についてのみ、移動者として計上されています。

主要統計時系列データ(月次系列)

年次、月次	労働力調査 ^{注1、2}						消費者物価指数 ^{注3}				
	労働力人口	就業者	完全失業者	非労働力人口	完全失業率(原数値)	完全失業率(季節調整値)	総合	生鮮食品を除く総合	持家の 帰属家賃を除く総合	生鮮食品及びエネルギーを除く総合	食料(酒類を除く)及びエネルギーを除く総合
	(万人)			(%)			(2020年 = 100)				
2012年	6565	6280	285	4543	4.3	-	94.5	95.1	93.3	94.9	96.7
2013	6593	6326	265	4510	4.0	-	94.9	95.5	93.7	94.8	96.5
2014	6609	6371	236	4494	3.6	-	97.5	98.0	96.8	96.9	98.3
2015	6625	6402	222	4479	3.4	-	98.2	98.5	97.8	98.2	99.3
2016	6678	6470	208	4430	3.1	-	98.1	98.2	97.7	98.8	99.6
2017	6732	6542	190	4379	2.8	-	98.6	98.7	98.3	98.9	99.6
2018	6849	6682	167	4258	2.4	-	99.5	99.5	99.5	99.2	99.7
2019	6912	6750	162	4191	2.4	-	100.0	100.2	100.0	99.8	100.1
2020	6902	6710	192	4197	2.8	-	100.0	100.0	100.0	100.0	100.0
2021	6907	6713	195	4171	2.8	-	99.8	99.8	99.7	99.5	99.2
2022	6902	6723	179	4128	2.6	-	102.3	102.1	102.7	100.5	99.4
2023	6925	6747	178	4084	2.6	-	105.6	105.2	106.6	104.5	101.9
2022年 1月	6830	6646	185	4226	2.7	2.8	100.3	100.1	100.4	99.0	98.3
2	6838	6658	180	4215	2.6	2.7	100.7	100.5	100.8	99.2	98.4
3	6864	6684	180	4180	2.6	2.6	101.1	100.9	101.3	99.5	98.7
4	6915	6727	188	4116	2.7	2.6	101.5	101.4	101.8	99.9	99.0
5	6921	6730	191	4102	2.8	2.6	101.8	101.6	102.1	100.1	99.2
6	6945	6759	186	4071	2.7	2.6	101.8	101.7	102.1	100.1	99.1
7	6931	6755	176	4085	2.5	2.5	102.3	102.2	102.7	100.6	99.5
8	6929	6751	177	4086	2.6	2.5	102.7	102.5	103.2	100.9	99.7
9	6953	6766	187	4071	2.7	2.6	103.1	102.9	103.6	101.1	99.8
10	6933	6755	178	4095	2.6	2.6	103.7	103.4	104.3	101.7	100.1
11	6889	6724	165	4139	2.4	2.5	103.9	103.8	104.6	102.0	100.1
12	6875	6716	158	4150	2.3	2.5	104.1	104.1	104.9	102.1	100.1
2023年 1月	6854	6689	164	4161	2.4	2.5	104.7	104.3	105.5	102.2	100.2
2	6840	6667	174	4163	2.5	2.6	104.0	103.6	104.7	102.6	100.5
3	6892	6699	193	4110	2.8	2.7	104.4	104.1	105.2	103.2	101.0
4	6930	6741	190	4079	2.7	2.6	105.1	104.8	106.0	104.0	101.5
5	6932	6745	188	4085	2.7	2.6	105.1	104.8	106.0	104.3	101.9
6	6964	6785	179	4056	2.6	2.5	105.2	105.0	106.1	104.4	101.7
7	6955	6772	183	4065	2.6	2.6	105.7	105.4	106.7	104.9	102.2
8	6960	6773	186	4056	2.7	2.6	105.9	105.7	107.0	105.2	102.5
9	6969	6787	182	4040	2.6	2.6	106.2	105.7	107.3	105.4	102.5
10	6947	6771	175	4062	2.5	2.5	107.1	106.4	108.4	105.8	102.9
11	6949	6780	169	4055	2.4	2.5	106.9	106.4	108.1	105.9	102.9
12	6910	6754	156	4081	2.3	2.5	106.8	106.4	108.0	105.9	102.9
2024年 1月	6877	6714	163	4109	2.4	2.4	106.9	106.4	108.2	105.8	102.8
		対前年差(万人)		対前年差(%)				対前年比(%)			
2013年	28	46	-20	-33	-0.3	-	0.4	0.4	0.5	-0.2	-0.2
2014	16	45	-29	-16	-0.4	-	2.7	2.6	3.3	2.2	1.8
2015	16	31	-14	-15	-0.2	-	0.8	0.5	1.0	1.4	1.0
2016	53	68	-14	-49	-0.3	-	-0.1	-0.3	-0.1	0.6	0.3
2017	54	72	-18	-51	-0.3	-	0.5	0.5	0.6	0.1	-0.1
2018	117	140	-23	-121	-0.4	-	1.0	0.9	1.2	0.4	0.1
2019	63	68	-5	-67	0.0	-	0.5	0.6	0.6	0.6	0.4
2020	-10	-40	30	6	0.4	-	0.0	-0.2	0.0	0.2	-0.1
2021	5	3	3	-26	0.0	-	-0.2	-0.2	-0.3	-0.5	-0.8
2022	-5	10	-16	-43	-0.2	-	2.5	2.3	3.0	1.1	0.1
2023	23	24	-1	-44	0.0	-	3.2	3.1	3.8	4.0	2.5
		対前年同月差(万人)		対前年同月差(%)	対前月差(%)			対前年同月比(%)			
2023年 1月	24	43	-21	-65	-0.3	0.0	4.3	4.2	5.1	3.2	1.9
2	2	9	-6	-52	-0.1	0.1	3.3	3.1	3.9	3.5	2.1
3	28	15	13	-70	0.2	0.1	3.2	3.1	3.8	3.8	2.3
4	15	14	2	-37	0.0	-0.1	3.5	3.4	4.1	4.1	2.5
5	11	15	-3	-17	-0.1	0.0	3.2	3.2	3.8	4.3	2.6
6	19	26	-7	-15	-0.1	-0.1	3.3	3.3	3.9	4.2	2.6
7	24	17	7	-20	0.1	0.1	3.3	3.1	3.9	4.3	2.7
8	31	22	9	-30	0.1	0.0	3.2	3.1	3.7	4.3	2.7
9	16	21	-5	-31	-0.1	0.0	3.0	2.8	3.6	4.2	2.6
10	14	16	-3	-33	-0.1	-0.1	3.3	2.9	3.9	4.0	2.7
11	60	56	4	-84	0.0	0.0	2.8	2.5	3.3	3.8	2.7
12	35	38	-2	-69	0.0	0.0	2.6	2.3	3.0	3.7	2.8
2024年 1月	23	25	-1	-52	0.0	-0.1	2.2	2.0	2.5	3.5	2.6

(注1) 2015年から2021年までの数値については、ベンチマーク人口を2020年国勢調査基準に切替えたことに伴う変動を考慮し、比率を除き、時系列接続用数値に置き換えて掲載している。

(注2) 季節調整値は、毎年1月分結果公表時に、前年12か月分の結果を追加して再計算される。このため、2023年12月以前の季節調整値は、2024年1月分結果公表時に一部改定されている。

(注3) 消費者物価指数は2021年7月結果公表時より2020年基準に改定した。なお、対前年比及び対前年同月比は各基準年の公表値による。

主要統計時系列データ(月次系列)

年次、月次	家計調査 ^{注4、5}					家計消費状況調査 ^{注4、6}			消費動向指数(CTI) ^{注8}		
	二人以上の世帯					二人以上の世帯			世帯消費動向 指数 (総世帯) [実質]	総消費動向 指数 [実質]	
	消費支出	勤労者世帯				自動車 (新車)	パソコン ^{注7}	インターネット ^{注7} を利用した 支出総額			
		実収入	可処分 所得	消費支出	非消費 支出						
(円)					(円)			(2020年=100)			
2012年	286,169	518,506	425,005	313,874	93,501	14,958	906	5,077	117.0	103.8	
2013	290,454	523,589	426,132	319,170	97,457	14,720	1,012	5,801	118.5	106.3	
2014	291,194	519,761	423,541	318,755	96,221	13,771	1,245	6,505	114.3	105.6	
2015	287,373	525,669	427,270	315,379	98,398	11,786	847	8,643	110.2	105.2	
2016	282,188	526,973	428,697	309,591	98,276	11,297	808	8,535	107.4	104.6	
2017	283,027	533,820	434,415	313,057	99,405	13,563	810	10,586	106.3	105.6	
2018	287,315	558,718	455,125	315,314	103,593	13,815	794	12,610	106.1	106.1	
2019	293,379	586,149	476,645	323,853	109,504	13,862	1,035	14,332	106.2	105.6	
2020	277,926	609,535	498,639	305,811	110,896	13,709	1,383	16,339	100.0	100.0	
2021	279,024	605,316	492,681	309,469	112,634	13,494	1,196	18,727	100.5	101.1	
2022	290,865	617,654	500,914	320,627	116,740	12,931	1,136	20,810	100.0	103.4	
2023	293,997	608,182	494,668	318,755	113,514	13,704	1,133	23,021	98.8	104.1	
2022年	1月	287,801	479,805	396,098	314,358	83,707	14,163	1,239	19,509	99.1	102.2
	2	257,887	540,712	450,912	285,289	89,800	13,696	1,116	17,199	91.2	101.0
	3	307,261	503,128	412,821	343,686	90,308	17,170	2,257	20,166	106.0	101.7
	4	304,510	539,738	436,850	344,126	102,887	10,619	1,382	19,841	102.9	103.1
	5	287,687	489,745	359,511	314,979	130,234	8,500	809	20,612	99.6	103.5
	6	276,885	916,705	736,070	300,489	180,635	11,223	853	20,510	96.7	103.9
	7	285,313	657,263	527,343	317,575	129,920	13,402	1,055	21,940	97.8	103.8
	8	289,974	563,963	457,774	322,438	106,189	9,877	832	20,950	98.3	103.6
	9	280,999	499,438	403,991	313,989	95,447	13,930	969	20,058	97.1	104.4
	10	298,006	568,282	469,800	328,684	98,482	13,037	920	20,397	101.1	104.4
	11	285,947	502,259	407,971	308,122	94,288	14,353	953	22,668	97.5	104.3
	12	328,114	1,150,808	951,823	353,794	198,985	15,198	1,251	25,866	112.8	104.4
2023年	1月	301,646	495,706	404,924	331,130	90,782	10,370	1,496	20,753	100.1	104.4
	2	272,214	557,655	463,906	298,749	93,749	12,641	1,344	20,143	93.8	104.7
	3	312,758	498,581	407,185	340,016	91,396	17,985	2,413	22,657	107.1	104.6
	4	303,076	553,975	452,288	334,229	101,688	16,879	1,261	21,975	102.8	104.4
	5	286,443	469,992	345,527	311,830	124,465	11,558	921	22,227	96.7	104.1
	6	275,545	898,984	725,550	298,405	173,434	14,752	843	22,199	93.0	104.1
	7	281,736	637,866	513,069	306,293	124,797	14,190	907	24,249	97.6	104.1
	8	293,161	544,043	449,278	311,510	94,765	10,821	814	23,487	97.0	104.0
	9	282,969	487,499	398,754	311,728	88,745	12,326	746	22,389	93.4	103.9
	10	301,974	559,898	463,445	330,590	96,453	15,177	878	22,554	98.6	103.9
	11	286,922	494,181	403,699	301,718	90,482	14,729	883	25,286	96.2	103.8
	12	329,518	1,099,805	908,391	348,859	191,413	13,017	1,091	28,334	108.8	103.5
2024年	1月	289,467	497,383	408,050	313,165	89,333	11,252	1,275	23,577	95.7	103.3
		対前年比(実質)(%)			対前年比 (名目)(%)	対前年比 (実質)(%)	対前年比 (名目)(%)	対前年比(%)	対前年比(%)		
2013年		1.0	0.5	-0.2	1.2	4.2	-1.1	5.5	14.3	1.3	2.4
2014		-2.9	-3.9	-3.8	-3.3	-1.3	-8.1	12.4	12.1	-3.6	-0.7
2015		-2.3	0.1	-0.1	-2.1	2.3	-15.4	-	-	-3.6	-0.4
2016		-1.7	0.3	0.4	-1.7	-0.1	-4.3	-7.6	-1.2	-2.5	-0.5
2017		-0.3	0.7	0.7	0.5	1.1	20.0	7.1	24.0	-1.0	0.9
2018		-0.4	-0.6	-0.4	-1.5	-0.2	1.4	-4.0	19.1	-0.2	0.5
2019		0.9	0.5	0.4	1.2	1.8	-0.5	31.5	13.7	0.1	-0.5
2020		-5.3	4.0	4.6	-5.6	1.3	-2.4	30.9	14.0	-5.8	-5.3
2021		0.7	-0.4	-0.9	1.5	1.6	-2.1	-8.9	14.6	0.5	1.1
2022		1.2	-1.0	-1.3	0.6	3.6	-5.4	-8.1	11.1	-0.5	2.3
2023		-2.6	-5.1	-4.8	-4.2	-2.8	4.2	-3.6	10.6	-1.2	0.7
		対前年同月比(実質)(%)			対前年同月比 (名目)(%)	対前年同月比 (実質)(%)	対前年同月比 (名目)(%)	対前年同月比 (%)	対前年同月比 (%)		
2023年	1月	-0.3	-1.7	-2.8	0.2	8.5	-27.6	11.7	6.4	1.0	2.2
	2	1.6	-0.8	-1.0	0.8	4.4	-8.7	12.5	17.1	2.8	3.7
	3	-1.9	-4.5	-5.0	-4.7	1.2	3.6	-1.4	12.4	1.0	2.9
	4	-4.4	-1.4	-0.6	-6.7	-1.2	57.3	-14.4	10.8	-0.1	1.2
	5	-4.0	-7.5	-7.4	-4.6	-4.4	33.7	5.3	7.8	-2.9	0.6
	6	-4.2	-5.6	-5.1	-4.4	-4.0	28.8	-6.5	8.2	-3.8	0.2
	7	-5.0	-6.6	-6.4	-7.2	-3.9	3.8	-16.6	10.5	-0.2	0.3
	8	-2.5	-6.9	-5.4	-6.8	-10.8	7.2	-3.3	12.1	-1.3	0.4
	9	-2.8	-5.8	-4.7	-4.2	-7.0	-13.3	-22.4	11.6	-3.8	-0.4
	10	-2.5	-5.2	-5.1	-3.2	-2.1	13.9	-2.6	10.6	-2.4	-0.5
	11	-2.9	-4.7	-4.2	-5.2	-4.0	0.6	-5.9	11.5	-1.3	-0.5
	12	-2.5	-7.2	-7.4	-4.3	-3.8	-16.2	-11.1	9.5	-3.6	-0.9
2024年	1月	-6.3	-2.1	-1.7	-7.7	-1.6	6.0	-12.3	13.6	-4.4	-1.1

(注4) 家計調査及び家計消費状況調査は、1世帯当たり1か月間の収支額

(注5) 2018年及び2019年の「対前年比」欄の太字の値は、2018年1月に行った調査で使用される家計簿の改正の影響による変動を調整した変動調整値である。

(注6) 家計消費状況調査は2015年1月調査分から調査項目を変更したため、時系列推移を見る場合などは注意する必要がある。

(注7) 2015年1月調査分から定義又は調査事項を変更した品目のため、2015年については増減率を計算していない。

(注8) 消費動向指数は、家計調査の結果を補完し、消費全般の動向を捉える分析用のデータとして総務省統計局が開発中の参考指標。世帯消費動向指数は、世帯の消費支出の平均額の推移を示す指数。総消費動向指数は、我が国における世帯全体の消費支出総額(GDP統計の家計最終消費支出に相当)の推移を推測する指数。

主要統計時系列データ(月次系列)

年次、月次	サービス産業動向調査					
	売上高 ^{注9、10、11、12}					
	サービス産業計	うち、主な産業 ^{注13}				
		医療、福祉	宿泊業、飲食サービス業	サービス業(他に分類されないもの)	運輸業、郵便業	生活関連サービス業、娯楽業
(百万円)						
2012年	278,296,901	45,008,996	20,975,908	27,420,742	44,358,962	34,979,084
2013	30,434,606	4,492,122	2,762,267	2,936,824	4,493,902	5,158,358
2014	31,088,411	4,565,075	2,782,388	3,001,109	4,627,571	5,070,256
2015	31,834,922	4,718,088	2,844,112	3,139,474	4,753,904	4,960,162
2016	31,997,424	4,843,641	2,876,874	3,232,475	4,717,555	4,620,254
2017	32,604,982	4,904,059	2,885,668	3,427,290	4,943,002	4,439,313
2018	33,065,620	4,969,936	2,871,551	3,527,664	5,095,709	4,305,294
2019	33,367,149	5,014,424	2,870,857	3,542,255	5,171,525	4,179,451
2020	29,954,605	4,833,392	2,063,695	3,348,575	4,352,457	3,074,836
2021	30,059,594	4,951,648	1,822,927	3,424,771	4,499,508	3,080,164
2022	31,633,621	5,018,320	2,125,235	3,571,537	4,997,213	3,386,208
2023	p 33,116,800	p 5,152,973	p 2,506,358	p 3,706,055	p 5,211,024	p 3,745,331
2021年 12月	33,288,656	5,126,486	2,458,866	3,619,761	5,096,826	3,474,086
2022年 1月	29,082,549	4,855,370	1,805,799	3,233,081	4,409,794	3,183,304
2	28,558,265	4,633,235	1,420,846	3,367,367	4,328,626	2,819,866
3	36,997,262	5,198,585	1,923,845	4,172,854	5,220,867	3,372,244
4	30,543,134	4,885,093	2,049,175	3,415,390	5,097,024	3,332,597
5	30,163,669	4,930,146	2,225,201	3,355,692	4,682,197	3,584,641
6	31,874,512	5,058,018	2,103,813	3,665,124	5,031,631	3,328,398
7	31,102,450	5,100,602	2,216,557	3,562,678	5,125,059	3,453,266
8	30,541,274	5,074,345	2,278,736	3,434,363	4,961,973	3,429,736
9	32,704,328	4,992,013	2,141,676	3,674,519	5,192,409	3,305,923
10	31,772,402	5,141,779	2,385,318	3,608,868	5,281,006	3,602,504
11	31,676,682	5,139,260	2,359,170	3,631,448	5,230,686	3,432,091
12	34,586,928	5,211,392	2,592,688	3,737,063	5,405,286	3,789,926
2023年 1月	30,570,499	5,000,626	2,236,158	3,381,203	4,691,854	3,558,682
2	30,630,666	4,864,971	2,128,486	3,615,938	4,695,091	3,332,659
3	39,449,934	5,390,928	2,559,507	4,403,345	5,600,230	3,756,161
4	31,841,414	4,955,224	2,438,485	3,548,505	5,211,767	3,772,881
5	31,470,410	5,104,447	2,552,345	3,535,467	4,931,906	3,865,903
6	33,105,794	5,199,139	2,349,680	3,729,402	5,223,621	3,734,927
7	32,350,787	5,209,062	2,567,155	3,579,439	5,333,448	3,813,626
8	32,213,665	5,200,183	2,743,094	3,541,877	5,166,385	3,812,450
9	34,347,723	5,145,246	2,456,387	3,808,444	5,394,136	3,694,224
10	p 33,111,272	p 5,291,476	p 2,613,950	p 3,727,485	p 5,440,811	p 3,854,499
11	p 32,637,451	p 5,193,110	p 2,579,811	p 3,743,971	p 5,299,934	p 3,656,848
12	p 35,671,989	p 5,281,264	p 2,851,232	p 3,857,580	p 5,543,102	p 4,091,109
対前年比(%)						
2013年	0.5	1.6	-0.7	-0.6	-0.9	-4.5
2014	2.1	1.6	0.7	2.2	3.0	-1.7
2015	2.4	3.4	2.2	4.6	2.7	-2.2
2016	0.5	2.7	1.2	3.0	-0.8	-6.9
2017	1.9	1.2	0.3	6.0	4.8	-3.9
2018	1.4	1.3	-0.5	2.9	3.1	-3.0
2019	0.9	0.9	0.0	0.4	1.5	-2.9
2020	-10.2	-3.6	-28.1	-5.5	-15.8	-26.4
2021	0.4	2.4	-11.7	2.3	3.4	0.2
2022	5.2	1.3	16.6	4.3	11.1	9.9
2023	p 4.7	p 2.7	p 17.9	p 3.8	p 4.3	p 10.6
対前年同月比(%)						
2022年 12月	3.9	1.7	5.4	3.2	6.1	9.1
2023年 1月	5.1	3.0	23.8	4.6	6.4	11.8
2	7.3	5.0	49.8	7.4	8.5	18.2
3	6.6	3.7	33.0	5.5	7.3	11.4
4	4.3	1.4	19.0	3.9	2.3	13.2
5	4.3	3.5	14.7	5.4	5.3	7.8
6	3.9	2.8	11.7	1.8	3.8	12.2
7	4.0	2.1	15.8	0.5	4.1	10.4
8	5.5	2.5	20.4	3.1	4.1	11.2
9	5.0	3.1	14.7	3.6	3.9	11.7
10	p 4.2	p 2.9	p 9.6	p 3.3	p 3.0	p 7.0
11	p 3.0	p 1.0	p 9.4	p 3.1	p 1.3	p 6.5
12	p 3.1	p 1.3	p 10.0	p 3.2	p 2.5	p 7.9

(注9) pの付された数値は速報値

(注10) 年次の数値は、2012年は1~12月の合計値、2013年からは1か月当たりの平均値

(注11) 2013年から2022年までの実数は、2023年1月までの母集団情報変更・標本交替により生じた変動を調整した値

(注12) 2013年1月に調査内容の見直しを行ったため、2013年の対前年比は、見直し前後で時系列比較が可能となるよう、前年の値を調整した値を用いて計算している。

(注13) 9産業のうち、事業従事者数(2022年平均)の上位5産業を掲載

主要統計時系列データ(月次系列)

年次、月次	人口推計						住民基本台帳人口移動報告					
	推計人口(確定値) 注14						移動者 注15					日本人移動者
	総人口					日本人 人口	市区町村間 移動者数	都道府県間 移動者数	転入超過数			市区町村間 移動者数
	総数	15歳未満	15～64歳	65歳以上	うち 75歳以上				東京圏	名古屋圏	大阪圏	
	(千人)						(人)					
2012年	127,593	16,547	80,175	30,793	15,193	126,023	-	-	-	-	-	5,018,166
2013	127,414	16,390	79,010	31,898	15,603	125,803	-	-	-	-	-	5,015,571
2014	127,237	16,233	77,850	33,000	15,917	125,562	5,207,599	2,405,223	116,048	-636	-13,651	4,908,009
2015	127,095	15,945	77,282	33,868	16,322	125,319	5,384,553	2,502,780	127,623	-631	-11,054	5,041,483
2016	127,042	15,809	76,673	34,560	16,891	125,071	5,251,717	2,460,346	125,282	-924	-10,520	4,880,967
2017	126,919	15,641	76,190	35,087	17,444	124,745	5,318,617	2,505,064	125,530	-4,460	-9,777	4,893,581
2018	126,749	15,473	75,796	35,479	17,913	124,349	5,359,174	2,535,601	139,868	-7,376	-9,438	4,889,713
2019	126,555	15,259	75,542	35,754	18,402	123,886	5,403,465	2,568,086	148,783	-15,017	-4,097	4,889,191
2020	126,146	15,032	75,088	36,027	18,602	123,399	5,255,721	2,463,992	99,243	-17,387	-118	4,840,852
2021	125,502	14,784	74,504	36,214	18,674	122,780	5,247,744	2,476,640	81,699	-10,914	-4,912	4,818,721
2022	124,947	14,503	74,208	36,236	19,364	122,031	5,310,972	2,553,434	99,519	-16,218	-2,347	4,775,207
2023							5,263,249	2,544,639	126,515	-18,321	-559	4,696,572
2022年 1月	125,309	14,718	74,375	36,215	18,780	122,638	326,360	148,045	3,347	-327	-409	298,411
2	125,194	14,689	74,264	36,240	18,884	122,530	345,584	152,096	3,618	-264	-510	317,470
3	125,103	14,667	74,197	36,238	18,939	122,444	947,081	524,760	60,406	-2,832	-16	892,728
4	125,071	14,649	74,184	36,238	19,001	122,388	678,630	365,222	15,740	-3,294	1,049	630,331
5	125,072	14,623	74,200	36,249	19,058	122,325	423,842	199,078	3,535	-801	-984	365,625
6	125,104	14,597	74,257	36,250	19,106	122,272	384,633	174,344	460	-1,646	-459	324,725
7	125,125	14,589	74,285	36,251	19,160	122,263	377,542	177,790	-270	-1,394	336	330,113
8	125,082	14,563	74,263	36,256	19,233	122,238	401,973	186,332	2,334	-1,108	-456	357,644
9	124,971	14,523	74,203	36,245	19,297	122,104	358,962	161,414	3,859	-1,591	-397	318,047
10	124,947	14,503	74,208	36,236	19,364	122,031	369,589	168,054	3,521	-1,331	-241	326,640
11	124,913	14,474	74,214	36,225	19,431	121,969	348,586	146,116	2,243	-631	-280	305,512
12	124,861	14,449	74,202	36,209	19,481	121,901	348,190	150,183	726	-999	20	307,961
2023年 1月	124,752	14,433	74,146	36,173	19,489	121,893	324,958	150,463	5,044	-1,020	-115	286,639
2	124,631	14,395	74,056	36,180	19,592	121,721	364,174	163,754	6,149	-1,059	-526	324,933
3	124,567	14,367	74,015	36,185	19,674	121,631	939,978	523,656	68,987	-3,825	756	867,927
4	124,554	14,346	74,010	36,198	19,755	121,576	675,093	371,258	19,058	-3,547	877	619,057
5	124,477	14,311	73,953	36,212	19,819	121,499	409,235	191,299	6,419	-1,229	-980	362,950
6	124,511	14,290	74,005	36,216	19,868	121,448	366,759	164,266	3,186	-1,294	-332	323,018
7	124,517	14,281	74,015	36,220	19,915	121,441	374,208	176,792	1,618	-1,093	336	332,030
8	124,439	14,240	73,972	36,228	19,970	121,410	379,493	173,963	2,919	-843	-77	336,601
9	124,348	14,203	73,921	36,225	20,022	121,270	344,275	156,675	4,080	-1,497	-206	300,354
10							386,943	176,322	3,924	-1,228	-41	335,921
11							345,144	144,775	3,321	-823	-393	298,636
12							352,989	151,416	1,810	-863	142	308,506
2024年 1月							330,304	153,739	6,137	-965	252	286,971
			対前年差(千人)				対前年差(人)					
2013年	-179	-157	-1,165	1,105	410	-220	-	-	-	-	-	-2,595
2014	-177	-157	-1,160	1,102	315	-241	-	-	-	-	-	-107,562
2015	-142	-	-	-	-	-243	176,954	97,557	11,575	5	2,597	133,474
2016	-53	-136	-609	692	569	-248	-132,836	-42,434	-2,341	-293	534	-160,516
2017	-123	-168	-482	527	553	-327	66,900	44,718	248	-3,536	743	12,614
2018	-170	-168	-395	392	468	-395	40,557	30,537	14,338	-2,916	339	-3,868
2019	-193	-214	-254	275	489	-463	44,291	32,485	8,915	-7,641	5,341	-522
2020	-409	-227	-454	272	200	-487	-147,744	-104,094	-49,540	-2,370	3,979	-48,339
2021	-644	-247	-584	188	72	-618	-7,977	12,648	-17,544	6,473	-4,794	-22,131
2022	-556	-282	-296	22	691	-750	63,228	76,794	17,820	-5,304	2,565	-43,514
2023							-47,723	-8,795	26,996	-2,103	1,788	-78,635
			対前年同月差(千人)				対前年同月差(人)					
2023年 1月	-557	-286	-230	-42	-	-746	-1,402	2,418	1,697	-693	294	-11,772
2	-563	-294	-208	-60	-	-808	18,590	11,658	2,531	-795	-16	7,463
3	-535	-299	-183	-53	-	-813	-7,103	-1,104	8,581	-993	772	-24,801
4	-517	-303	-174	-40	754	-811	-3,537	6,036	3,318	-253	-172	-11,274
5	-595	-312	-247	-37	761	-826	-14,607	-7,779	2,884	-428	4	-2,675
6	-592	-308	-251	-34	763	-824	-17,874	-10,078	2,726	352	127	-1,707
7	-608	-308	-269	-31	755	-822	-3,334	-998	1,888	301	0	1,917
8	-643	-324	-291	-28	737	-828	-22,480	-12,369	585	265	379	-21,043
9	-623	-320	-283	-21	725	-834	-14,687	-4,739	221	94	191	-17,693
10							17,354	8,268	403	103	200	9,281
11							-3,442	-1,341	1,078	-192	-113	-6,876
12							4,799	1,233	1,084	136	122	545
2024年 1月							5,346	3,276	1,093	55	367	332

(注14) 各年10月1日現在、各月1日現在
 2015年は国勢調査による人口(年齢不詳、国籍不詳の人口をあん分した人口)
 2020年は国勢調査による人口(不詳補完値)
 2020年9月1日以前の人口は補間補正人口。ただし、2015年以前の年齢別人口は補間補正を行っていないため、合計は総数と一致しない。

(注15) 2014年8月結果より、日本人移動者の結果表に加え、外国人移動者を含めた移動者の結果表を追加し、2013年7月結果から2014年7月結果についても、遡及して公表した。
 2013年7月結果の移動者には、7月1日から7日までの外国人移動者は含まれていない。

主要統計時系列データ(四半期系列)

年次、四半期	労働力調査 <small>注16、17</small>			家計調査 <small>注18、19</small>	家計消費状況調査 <small>注20</small>		
	役員を除く雇用者			総世帯	総世帯		
	正規の職員・従業員	非正規の職員・従業員	非正規の職員・従業員 (割合)	消費支出	電子マネーを持っている世帯員がいる	電子マネーを利用した世帯員がいる	電子マネーを利用した1世帯当たり平均利用金額
	(万人)	(万人)	(%)	(円)	(%)	(%)	(円)
2012年	3345	1816	35.2	247,651	38.7	32.6	10,283
2013	3302	1910	36.7	251,576	43.2	36.4	10,803
2014	3288	1967	37.4	251,481	46.7	40.4	11,410
2015	3317	1986	37.5	247,126	45.9	38.0	14,941
2016	3372	2025	37.5	242,425	48.7	40.4	16,133
2017	3434	2040	37.3	243,456	52.0	42.9	16,273
2018	3492	2126	37.9	246,399	56.3	47.2	16,777
2019	3515	2173	38.3	249,704	59.2	50.0	18,788
2020	3556	2100	37.2	233,568	64.9	52.9	22,234
2021	3587	2075	36.7	235,120	65.0	53.3	23,032
2022	3588	2101	36.9	244,231	64.7	54.9	25,598
2023	3606	2124	37.1	247,322	69.4	59.6	27,034
2021年							
10～12月期	3574	2096	37.1	245,931	63.4	53.5	23,457
2022年							
1～3月期	3568	2073	36.7	234,726	62.6	52.8	24,250
4～6月期	3617	2084	36.6	240,742	65.0	55.3	24,487
7～9月期	3586	2120	37.2	237,456	65.0	55.7	25,429
10～12月期	3581	2129	37.3	255,388	66.1	55.8	28,228
2023年							
1～3月期	3568	2112	37.2	245,524	69.0	59.9	27,282
4～6月期	3643	2090	36.5	238,444	69.6	59.1	26,026
7～9月期	3617	2133	37.1	241,159	69.7	60.6	27,218
10～12月期	3595	2160	37.5	256,267	69.1	59.0	27,609
	対前年差(万人)		対前年差(%)	対前年比(実質)(%)	対前年差(%)		対前年名目増減率(%)
2013年	-43	94	1.5	1.1	4.5	3.8	5.1
2014	-14	57	0.7	-3.2	3.5	4.0	5.6
2015	29	19	0.1	-2.7	-0.8	-2.4	-
2016	55	39	0.0	-1.8	2.8	2.4	8.0
2017	62	15	-0.2	-0.2	3.3	2.5	0.9
2018	58	86	0.6	-1.1	4.3	4.3	3.1
2019	23	47	0.4	0.1	2.9	2.8	12.0
2020	41	-73	-1.1	-6.5	5.7	2.9	18.3
2021	31	-25	-0.5	1.0	0.1	0.4	3.6
2022	1	26	0.2	0.9	-0.3	1.6	11.1
2023	18	23	0.2	-2.4	4.7	4.7	5.6
	対前年同期差(万人)		対前年同期差(%)	対前年同期比(実質)(%)	対前年同期差(%)		対前年同期名目増減率(%)
2022年							
10～12月期	7	33	0.2	-0.8	2.7	2.3	20.3
2023年							
1～3月期	0	39	0.5	0.3	6.4	7.1	12.5
4～6月期	26	6	-0.1	-4.7	4.6	3.8	6.3
7～9月期	31	13	-0.1	-2.0	4.7	4.9	7.0
10～12月期	14	31	0.2	-3.0	3.0	3.2	-2.2

(注16) 詳細集計

(注17) 2015年から2021年までの数値については、ベンチマーク人口を2020年国勢調査基準に切替えたことに伴う変動を考慮し、比率を除き、時系列接続用数値に置き換えて掲載している。

(注18) 家計調査は、1世帯当たり1か月間の支出額

(注19) 2018年及び2019年の「対前年比」欄の太字の値は、2018年1月に行った調査で使用する家計簿の改正の影響による変動を調整した変動調整値である。

(注20) 家計消費状況調査は2015年1月調査分から調査票を変更したため、「電子マネーを利用した1世帯当たり平均利用金額」について時系列推移を見る場合などは注意する必要がある。

公表予定(2024年3月～2024年4月)

《調査結果の公表関係》

時 期	概 要	時 期	概 要
3月1日	労働力調査（基本集計）2024年1月分公表	4月5日	家計調査（家計収支編：2024年2月分）公表
//	2023年（令和5年）個人企業経済調査結果公表	//	家計消費状況調査（支出関連項目：2024年2月分）公表
//	日本の統計 2024刊行	//	消費動向指数（CTI）2024年2月分公表
//	世界の統計 2024刊行	//	小売物価統計調査（ガソリン）2024年3月分公表
5日	消費者物価指数（東京都区部：2024年2月分（中旬速報値））公表	中旬	人口推計（全国：年齢（各歳）、男女別人口・都道府県：年齢（5歳階級）、男女別人口）－2023年10月1日現在－公表
//	小売物価統計調査（東京都区部：2024年2月分）公表	19日	消費者物価指数（全国：2024年3月分及び2023年度平均）公表
8日	家計調査（家計収支編：2024年1月分）公表	//	小売物価統計調査（全国：2024年3月分及び2023年平均）公表
//	家計消費状況調査（支出関連項目：2024年1月分）公表	22日	人口推計（2023年11月1日現在確定値及び2024年4月1日現在概算値）公表
//	消費動向指数（CTI）2024年1月分公表	26日	消費者物価指数（東京都区部：2024年4月分（中旬速報値））公表
//	小売物価統計調査（ガソリン）2024年2月分公表	//	小売物価統計調査（東京都区部：2024年4月分）公表
21日	人口推計（2023年10月1日現在確定値及び2024年3月1日現在概算値）公表	//	住民基本台帳人口移動報告（2024年3月分）公表
22日	消費者物価指数（全国：2024年2月分）公表	30日	労働力調査（基本集計）2024年3月分、1～3月期平均及び2023年度平均公表
//	小売物価統計調査（全国：2024年2月分）公表	//	サービス産業動向調査（2024年2月分速報及び2023年11月分確報）公表
//	統計百五十年史 刊行	下旬	令和5年住宅・土地統計調査 住宅数概数集計公表
26日	住民基本台帳人口移動報告（2024年2月分）公表	//	住民基本台帳人口移動報告2023年結果（移動率）公表
27日	2023年経済構造実態調査 一次集計結果 産業横断調査（企業等に関する集計）公表		
29日	労働力調査（基本集計）2024年2月分公表		
//	消費者物価指数（東京都区部：2024年3月分（中旬速報値）及び2023年度平均（速報値））公表		
//	小売物価統計調査（東京都区部：2024年3月分）公表		
//	サービス産業動向調査（2024年1月分速報及び2023年10月分確報）公表		

所管統計の利用案内

人口に関する統計

- ・国勢調査（国内の人口及び世帯の実態を把握する）
（トップ）<https://www.stat.go.jp/data/kokusei/2020/index.html>（調査の結果）<https://www.stat.go.jp/data/kokusei/2020/kekka.html>
- ・住民基本台帳人口移動報告（住民基本台帳に基づき、月々の国内の都道府県、大都市間の転入・転出の状況を明らかにする）
（トップ）<https://www.stat.go.jp/data/idou/index.html>（結果の概要）<https://www.stat.go.jp/data/idou/4.html>
- ・人口推計（国勢調査による人口を基に、各月の人口の動きを他の人口関連資料から得て、毎月1日現在の人口を算出する）
（トップ）<https://www.stat.go.jp/data/jinsui/index.html>（結果の概要）<https://www.stat.go.jp/data/jinsui/2.html>

住宅・土地に関する統計

- ・住宅・土地統計調査（住宅及び世帯の居住状況等の実態を把握する）
（トップ）<https://www.stat.go.jp/data/jyutaku/index.html>

労働に関する統計

- ・労働力調査（完全失業率など雇用・失業の実態を毎月明らかにする）
（トップ）<https://www.stat.go.jp/data/roudou/index.html>（結果の概要）<https://www.stat.go.jp/data/roudou/2.html>
- ・就業構造基本調査（就業及び不就業の状態を調査し、全国及び地域別の就業構造に関する状況を明らかにする）
（トップ）<https://www.stat.go.jp/data/shugyou/2022/index.html>

社会生活に関する統計

- ・社会生活基本調査（国民の生活時間の配分及び自由時間等における主な活動について調査し、国民の社会生活の実態を明らかにする）
（トップ）<https://www.stat.go.jp/data/shakai/2021/index.html>

事業所・企業に関する統計

- ・経済センサス（我が国全体の産業構造を明らかにするとともに、事業所・企業の母集団情報を整備する）
（トップ）<https://www.stat.go.jp/data/e-census/index.html>
- ・経済構造実態調査（幅広い産業における生産・投入構造を毎年明らかにする）
（トップ）<https://www.stat.go.jp/data/kkj/index.html>
- ・個人企業経済調査（個人経営の事業所（個人企業）の経営実態を明らかにする）
（トップ）<https://www.stat.go.jp/data/kojinke/index.html>（結果の概要）<https://www.stat.go.jp/data/kojinke/kekka.html>
- ・サービス産業動向調査（サービス産業全体の生産と雇用の動向を把握する）
（トップ）<https://www.stat.go.jp/data/mssi/index.html>（結果の概要）<https://www.stat.go.jp/data/mssi/kekka.html>

科学技術に関する統計

- ・科学技術研究調査（科学技術に関する研究活動の状態を調査し、科学技術振興に関する状況を明らかにする）
（トップ）<https://www.stat.go.jp/data/kagaku/index.html>

家計に関する統計

- ・家計調査（世帯における家計収支の実態を毎月把握する）
（トップ）<https://www.stat.go.jp/data/kakei/index.html>
（結果の概要）①（家計収支編）<https://www.stat.go.jp/data/kakei/2.html#new>
②（貯蓄・負債編）<https://www.stat.go.jp/data/sav/1.html>
- ・家計消費状況調査（家計調査を補完し、購入頻度が少ない高額商品・サービスなどへの消費や、ICT関連の消費などの実態を安定的に捉える）
（トップ）<https://www.stat.go.jp/data/joukyou/index.html>（統計表一覧）<https://www.stat.go.jp/data/joukyou/12.html>
- ・全国家計構造調査（家計における消費、所得、資産及び負債の実態を総合的に把握し、世帯の所得分布及び消費の水準、構造等を全国的及び地域別に明らかにする）
（トップ）<https://www.stat.go.jp/data/zenkokukakei/2019/index.html>

物価に関する統計

- ・小売物価統計調査（国民の消費生活上重要な商品の小売価格、サービスの料金及び家賃を調査し、消費者物価指数その他物価に関する状況を明らかにする）
（トップ）<https://www.stat.go.jp/data/kouri/index.html>（統計表一覧）<https://www.stat.go.jp/data/kouri/doukou/3.html>
- ・消費者物価指数（世帯が購入する家計に係る財及びサービスの価格等を総合した物価の変動を時系列的に測定する）
（トップ）<https://www.stat.go.jp/data/cpi/index.html>（結果の概要）<https://www.stat.go.jp/data/cpi/1.html>

刊行物の御案内

社会生活統計指標 ー都道府県の指標ー 2024

「社会生活統計指標 ー都道府県の指標ー」は、社会・人口統計体系において整備した基礎データを用いて作成している統計指標の中から、都道府県別の主要なデータを、報告書に取りまとめたものです。

2024年版は、561指標、541基礎データを掲載しています。

本書のほか「統計でみる都道府県のすがた」及び「統計でみる市区町村のすがた」も刊行しています。

詳しくは、こちらを御覧ください。

<https://www.stat.go.jp/data/shihyou/index.html>



統計ヘッドラインー統計局月次レポートー No. 169

令和6年3月

令和6年3月 発行

編集・発行



総務省統計局

〒162-8668 東京都新宿区若松町 19 番1号

電話 (03) 5273-2020 (代表)

インターネット <https://www.stat.go.jp/info/headline/index.html>

問合せ先

総務省統計局統計情報利用推進課情報提供第一係

電話 (03) 5273-1160

メールアドレス y-teikyoul@soumu.go.jp

統計ヘッドライン

検索