

統計ヘッドライン

—統計局月次レポート—

No.142

<目次>

目次	1
2021年(令和3年)10月の主要指標	2
結果のポイント解説	
労働力調査(2021年(令和3年)10月分)	3
消費者物価指数(全国)(2021年(令和3年)10月分)	4
家計調査(2021年(令和3年)10月分)	5
サービス産業動向調査(2021年(令和3年)9月分(速報))	6
人口推計	
(2021年(令和3年)6月1日現在確定値及び2021年(令和3年)11月1日現在概算値)	7
住民基本台帳人口移動報告(2021年(令和3年)10月分)	8
主要統計時系列データ	9
公表予定	14
利用案内	15



令和3年12月
総務省統計局

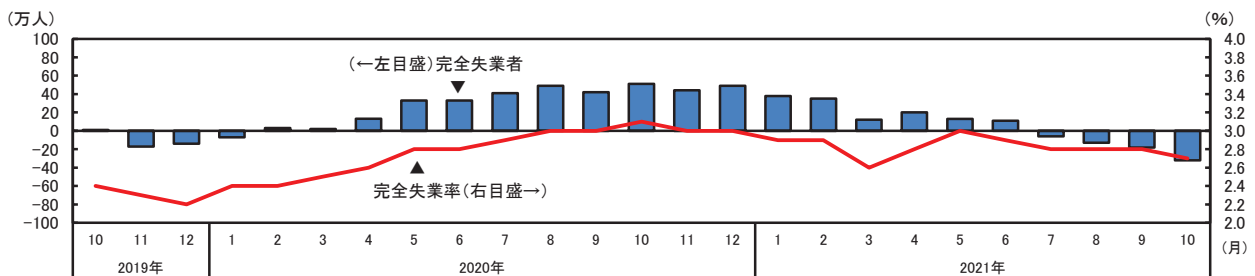
2021年(令和3年)10月の主要指標

- **完全失業率(季節調整値)は2.7%と、前月に比べ0.1ポイントの低下**
完全失業者は183万人。季節調整値でみると、前月に比べ7万人の減少
就業者は6659万人。季節調整値でみると、前月に比べ24万人の減少
正規の職員・従業員は3566万人。季節調整値でみると、前月に比べ31万人の減少
非正規の職員・従業員は2071万人。季節調整値でみると、前月に比べ1万人の減少
- **全国の消費者物価指数(生鮮食品を除く総合)は、前年同月に比べ、0.1%の上昇**
前年同月比は2か月連続のプラス(上昇に寄与したのはガソリンなどのエネルギーや宿泊料など。一方、下落に寄与したのは通信料(携帯電話)など。)
- **二人以上の世帯の消費支出は、前年同月に比べ実質0.6%の減少**
航空運賃、鉄道運賃などの「交通」などが増加
家具、家電などの「家庭用耐久財」や国内パック旅行費、宿泊料などの「教養娯楽サービス」などが減少
季節調整値で消費支出の前月からの動きをみると、前月比は実質3.4%の増加

《労働力調査》

- ・ 完全失業者数は前年同月に比べ32万人の減少(4か月連続の減少)
完全失業率(季節調整値)は2.7%と、前月に比べ0.1ポイントの低下

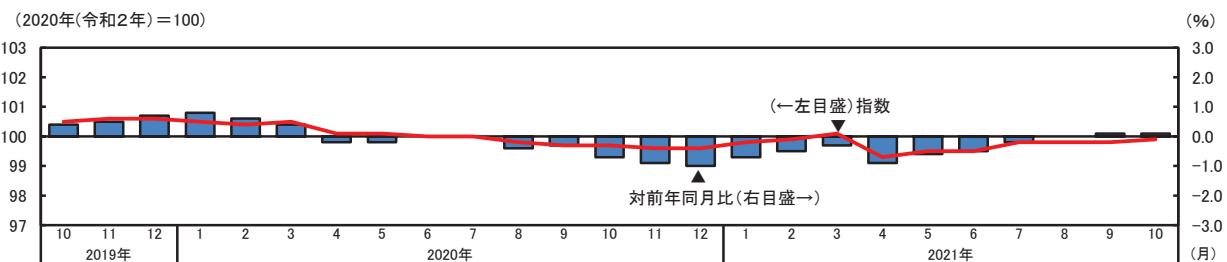
完全失業者の対前年同月増減と完全失業率(季節調整値)の推移



《消費者物価指数》

- ・ 全国の消費者物価指数(生鮮食品を除く総合)は、99.9(2020年(令和2年)=100)と前年同月に比べ0.1%の上昇

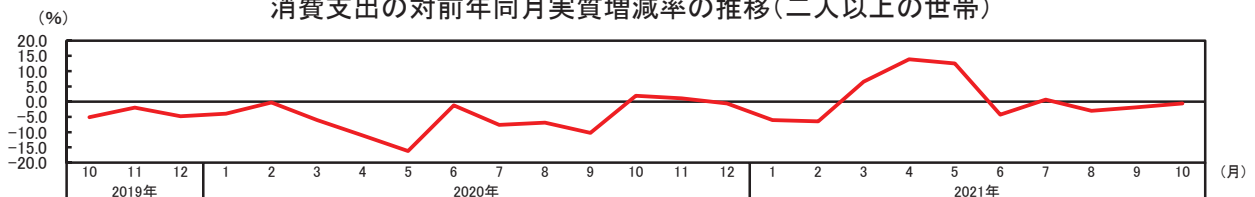
消費者物価指数(生鮮食品を除く総合)の推移



《家計調査》

- ・ 二人以上の世帯の消費支出は、28.2万円。前年同月に比べ実質0.6%の減少

消費支出の対前年同月実質増減率の推移(二人以上の世帯)



※ 2019年は変動調整値

【結果のポイント解説】

労働力調査

— 2021年（令和3年）10月分 令和3年11月30日公表 —

【就業者数】

就業者数は、6659万人と前年同月に比べ35万人の減少

主な産業別就業者数は、前年同月に比べ「宿泊業、飲食サービス業」、
「卸売業、小売業」、「生活関連サービス業、娯楽業」などが減少

(主な産業別の動向)	(就業者数)	(1年間の増減数)
農業、林業	187万人と	19万人減少
建設業	487万人と	13万人減少
製造業	1036万人と	1万人減少
情報通信業	255万人と	23万人増加
運輸業、郵便業	363万人と	14万人増加
卸売業、小売業	1048万人と	32万人減少
金融業、保険業	175万人と	1万人増加
不動産業、物品賃貸業	147万人と	7万人増加
学術研究、専門・技術サービス業	266万人と	13万人増加
宿泊業、飲食サービス業	366万人と	44万人減少
生活関連サービス業、娯楽業	220万人と	26万人減少
教育、学習支援業	342万人と	11万人増加
医療、福祉	882万人と	16万人増加
サービス業（他に分類されないもの）	451万人と	7万人増加

【完全失業者数】

完全失業者数は、183万人と前年同月に比べ32万人の減少

(求職理由別の動向)	(完全失業者数)	(1年間の増減数)
非自発的な離職	49万人と	20万人減少
うち勤め先や事業の都合	31万人と	14万人減少
自発的な離職（自己都合）	74万人と	10万人減少
新たに求職	49万人と	5万人増加

【完全失業率（季節調整値）】

完全失業率（季節調整値）は、2.7%と前月に比べ0.1ポイントの低下

- ・男性は、2.8%と前月に比べ0.1ポイントの低下
- ・女性は、2.5%と前月に比べ0.1ポイントの低下

図1 就業者数の対前年同月増減と就業率の対前年同月ポイント差の推移

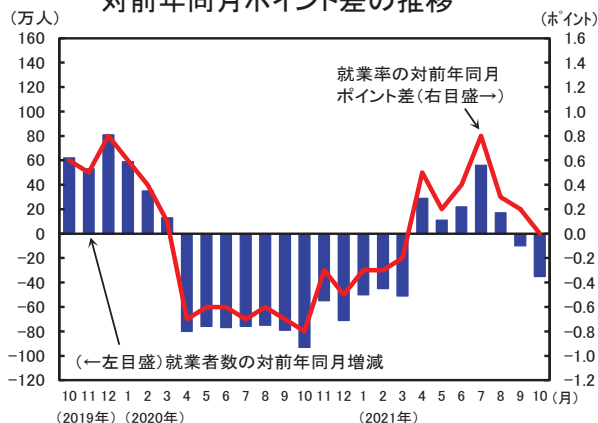
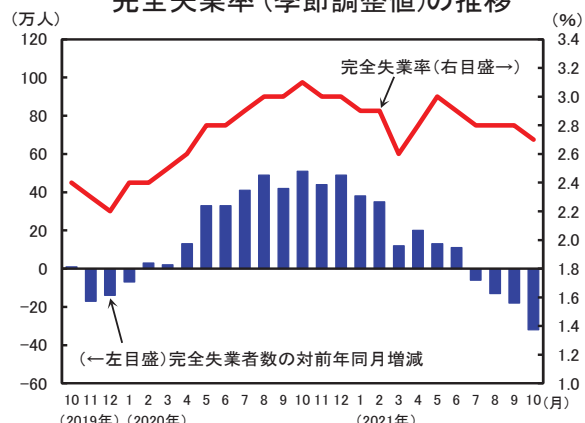


図2 完全失業者数の対前年同月増減と完全失業率（季節調整値）の推移



【結果のポイント解説】

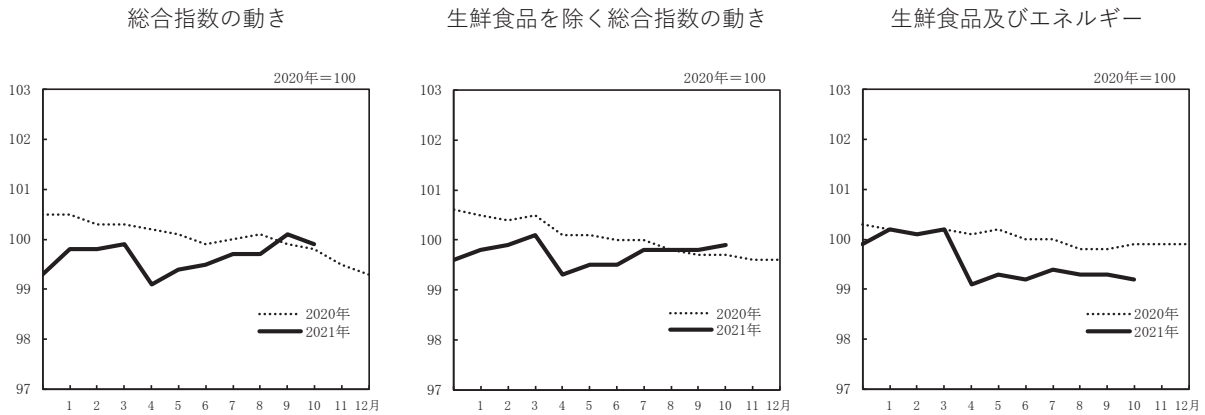
消費者物価指数（全国）

— 2021年（令和3年）10月分 令和3年11月19日公表 —

【総合指数、生鮮食品を除く総合指数、生鮮食品及びエネルギーを除く総合指数】

総合指数の前年同月比は、9月 0.2%→10月 0.1%と2か月連続の上昇

- ・ 生鮮食品を除く総合指数の前年同月比は、9月 0.1%→10月 0.1%と2か月連続の上昇
- ・ 生鮮食品及びエネルギーを除く総合指数の前年同月比は、9月 -0.5%→10月 -0.7%と7か月連続の下落



【総合指数の前年同月比に寄与した項目】

教養娯楽サービス，自動車等関係費，電気代などは上昇，通信などは下落

[主な内訳]

10大費目

中分類，前年同月比(寄与度)

品目，前年同月比(寄与度)

上昇

住居	設備修繕・維持 4.0%(0.13)・・・	火災・地震保険料 15.8%(0.11) など
光熱・水道	電気代 7.7%(0.25)	他の光熱 25.9%(0.10)・・・
	ガス代 3.7%(0.05)・・・	都市ガス代 3.8%(0.03) など
交通・通信	自動車等関係費 4.2%(0.37)・・・	ガソリン 21.4%(0.38) など
教養娯楽	教養娯楽サービス 7.8%(0.39)・・・	宿泊料 59.1%(0.35) など

下落

食料	生鮮野菜 -4.5%(-0.09)・・・	きゅうり -22.4%(-0.02) など
交通・通信	通信 -33.9%(-1.51)・・・	通信料（携帯電話） -53.6%(-1.47) など

原数値	総合	生鮮食品を除く総合		食料	生鮮食品を除く食料		住居	光熱水道	家事用品	被服及び履物	保健医療	交通通信	教育	教養娯楽	諸雑費
		生鮮食品	生鮮食品及びエネルギー		生食	生鮮食品									
指数	99.9	99.9	99.2	100.8	101.4	100.7	100.7	104.4	101.7	101.8	99.4	92.3	100.4	102.1	101.8
前年同月比(%)	(0.2)	(0.1)	(-0.5)	(0.9)	(2.2)	(0.6)	(0.7)	(4.4)	(1.7)	(0.0)	(-0.2)	(-6.4)	(1.2)	(3.3)	(1.2)
寄与度	0.1	0.1	-0.7	0.5	-1.1	0.7	0.7	6.4	0.9	-0.2	-0.3	-7.5	1.1	4.3	1.2
寄与度差		(0.10)	(-0.43)	(0.23)	(0.09)	(0.14)	(0.15)	(0.30)	(0.07)	(0.00)	(-0.01)	(-0.96)	(0.04)	(0.30)	(0.07)
		0.13	-0.66	0.12	-0.04	0.17	0.14	0.44	0.03	-0.01	-0.01	-1.12	0.03	0.38	0.07
		0.04	-0.23	-0.11	-0.14	0.03	-0.01	0.14	-0.03	-0.01	0.00	-0.16	0.00	0.08	0.00

(注) ()は、前月の前年同月比及び寄与度。各寄与度は、総合指数の前年同月比に対するものである。

【結果のポイント解説】

家計調査

— 2021年(令和3年)10月分 令和3年12月7日公表 —

【二人以上の世帯の消費支出の内訳】

二人以上の世帯の消費支出は28.2万円。前年同月に比べ実質0.6%の減少

消費支出の内訳(二人以上の世帯)

費目 (品目分類 ^{注1})	金額 (円)	対前年同月増減率(%)		実質増減率への寄与度 (%)	摘 要 ^{注2}	備 考
		名 目	実 質			
消費支出	281,996	-0.5	-0.6	-		3か月連続の実質減少
食料	79,543	-0.4	-0.9	-0.26	<減少> 外食, 魚介類など	3か月連続の実質減少
住居	17,700	-10.4	-12.3	-0.86	<減少> 設備修繕・維持など	3か月ぶりの実質減少
光熱・水道	19,076	-1.4	-7.3	-0.50	<減少> 電気代, 上下水道料など	7か月連続の実質減少
家具・家事用品	11,281	-15.9	-16.7	-0.79	<減少> 家庭用耐久財, 寝具類など	6か月連続の実質減少
被服及び履物	9,625	-9.3	-9.1	-0.34	<減少> 洋服, シャツ・セーター類など	3か月連続の実質減少
保健医療	14,914	-5.7	-5.4	-0.30	<減少> 保健医療サービス, 保健医療用品・器具など	2か月ぶりの実質減少
交通・通信	39,959	2.6	10.9	1.50	<増加> 通信, 交通	3か月ぶりの実質増加
教育	17,186	18.4	17.1	0.88	<増加> 授業料等	3か月連続の実質増加
教養娯楽	26,115	-1.3	-5.4	-0.50	<減少> 教養娯楽サービス, 教養娯楽用耐久財など	3か月連続の実質減少
その他の消費支出 ^{注3}	46,596	4.1	(4.0)	(0.63)	<増加> 仕送り金	2か月連続の実質増加
消費支出 (除く住居等※)	243,947	-1.4	-1.5	-		5か月連続の実質減少

※ 「住居」のほか、「自動車等購入」、「贈与金」、「仕送り金」(いずれも用途分類の金額)を除いている。
また、実質化には消費者物価指数(持家の帰属家賃を除く総合)を用いた。

注1 2018年1月分から、「交際費」のうち他の世帯への贈答品やサービスの支出を「その他の消費支出」に含める用途分類から、各費目に含める品目分類に変更した。

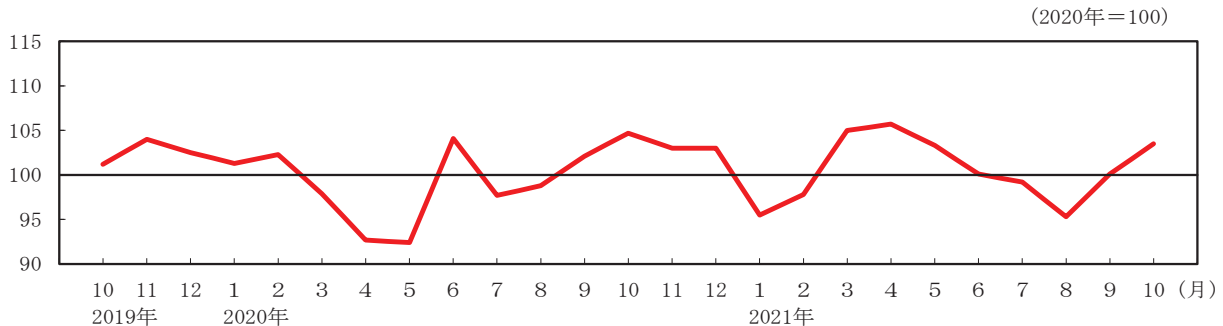
2 「摘要」欄は、消費支出の実質増減率への寄与度の大きい項目を掲載した。

3 「その他の消費支出」の()内は、消費者物価指数(持家の帰属家賃を除く総合)を用いて実質化した。

【消費支出(季節調整済実質指数)】

二人以上の世帯の消費支出(季節調整値)は、前月に比べ実質3.4%の増加

消費支出(季節調整済実質指数)の推移(二人以上の世帯)



注1 季節調整の方法は、センサス局法(X-12-ARIMA)を用いた。季節調整値は、例年1月分公表時に、過去に遡って改定している。

2 指数は、2018年1月に行った調査で使用する家計簿の改正の影響による変動を含むため、時系列比較の際には注意が必要

【結果のポイント解説】

サービス産業動向調査

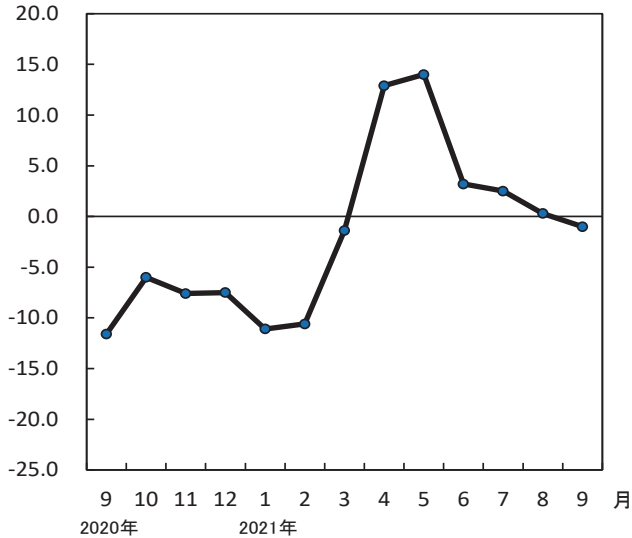
— 2021年（令和3年）9月分（速報） 令和3年11月30日公表 —

【サービス産業の売上高】

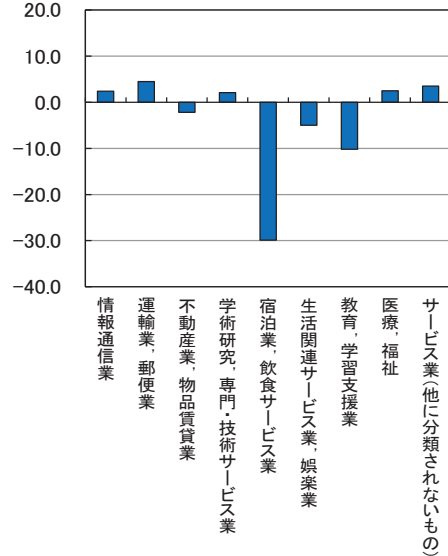
月間売上高は、30.7兆円。前年同月比1.0%の減少

- ・ 増加：「運輸業，郵便業」，「サービス業（他に分類されないもの）」など5産業
- ・ 減少：「宿泊業，飲食サービス業」，「教育，学習支援業」など4産業

月間売上高の前年同月比の推移（サービス産業計）
（%）



月間売上高の前年同月比
（産業大分類別）
（%）

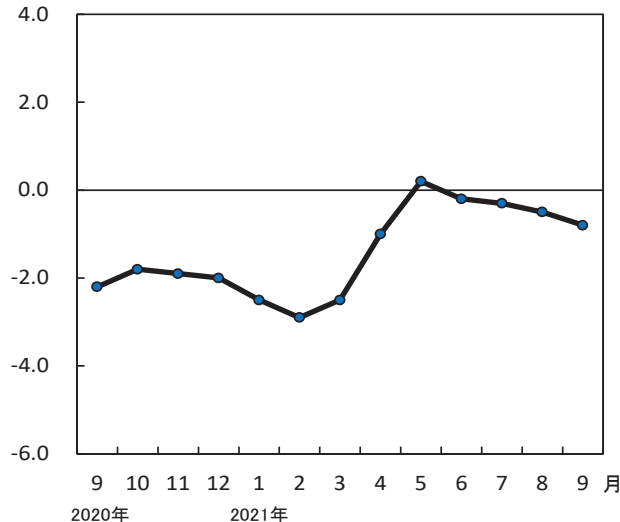


【サービス産業の事業従事者数】

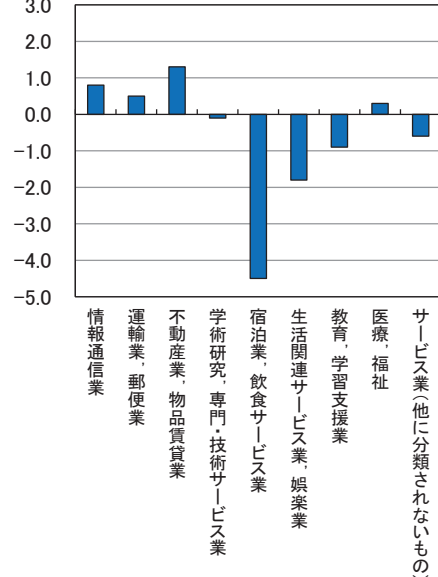
事業従事者数は、2913万人。前年同月比0.8%の減少

- ・ 増加：「不動産業，物品賃貸業」，「情報通信業」など4産業
- ・ 減少：「宿泊業，飲食サービス業」，「生活関連サービス業，娯楽業」など5産業

事業従事者数の前年同月比の推移（サービス産業計）
（%）



事業従事者数の前年同月比
（産業大分類別）
（%）



【結果のポイント解説】

人口推計

ー 2021年(令和3年)11月22日公表 ー

【令和3年11月1日現在(概算値)】

総人口は、1億2507万人

＜総人口＞ 1億2507万人で、前年同月に比べ減少 ▲60万人 (▲0.48%)

【令和3年6月1日現在(平成27年国勢調査を基準とする推計値*)】

総人口は、1億2528万5千人。日本人人口は、1億2280万3千人

＜総人口＞ 1億2528万5千人で、前年同月に比べ減少 ▲57万3千人 (▲0.46%)

- ・15歳未満人口は 1486万4千人で、前年同月に比べ減少 ▲22万5千人 (▲1.49%)
- ・15～64歳人口は 7409万6千人で、前年同月に比べ減少 ▲57万4千人 (▲0.77%)
- ・65歳以上人口は 3632万5千人で、前年同月に比べ増加 22万6千人 (▲0.63%)

＜日本人人口＞ 1億2280万3千人で、前年同月に比べ減少 ▲56万6千人 (▲0.46%)

年齢(5歳階級), 男女別人口

年齢階級	令和3年11月1日現在(概算値)			令和3年6月1日現在(平成27年国勢調査を基準とする推計値*)					
	総人口			総人口			日本人人口		
	男女計	男	女	男女計	男	女	男女計	男	女
総数	人口 (単位 万人)			人口 (単位 千人)					
	12507	6082	6425	125,285	60,937	64,348	122,803	59,705	63,098
0～4歳	449	230	219	4,544	2,330	2,215	4,460	2,286	2,174
5～9	497	254	243	4,991	2,553	2,438	4,916	2,514	2,401
10～14	531	272	259	5,329	2,731	2,598	5,268	2,699	2,569
15～19	555	284	271	5,598	2,866	2,732	5,511	2,822	2,689
20～24	631	325	306	6,358	3,279	3,079	5,971	3,066	2,904
25～29	631	326	305	6,293	3,252	3,041	5,890	3,019	2,872
30～34	641	328	313	6,467	3,307	3,160	6,168	3,144	3,024
35～39	724	367	357	7,304	3,704	3,600	7,075	3,593	3,482
40～44	807	409	399	8,185	4,142	4,042	7,998	4,062	3,937
45～49	964	487	477	9,716	4,911	4,805	9,555	4,846	4,709
50～54	924	465	459	8,959	4,507	4,452	8,813	4,451	4,362
55～59	777	388	389	7,836	3,914	3,922	7,720	3,868	3,853
60～64	737	364	373	7,379	3,644	3,736	7,301	3,611	3,690
65～69	785	381	404	7,959	3,861	4,098	7,900	3,835	4,064
70～74	968	457	511	9,683	4,569	5,114	9,637	4,548	5,089
75～79	676	302	374	6,766	3,022	3,744	6,737	3,009	3,727
80～84	561	234	327	5,500	2,293	3,207	5,481	2,286	3,195
85～89	389	141	248	3,858	1,390	2,468	3,848	1,387	2,461
90～94	193	55	138	1,901	536	1,365	1,898	535	1,363
95～99	59	12	47	576	113	463	575	113	462
100歳以上	8	1	7	81	10	71	81	10	71
(再掲)									
15歳未満	1477	757	721	14,864	7,614	7,250	14,644	7,500	7,144
15～64	7390	3742	3648	74,096	37,527	36,569	72,003	36,481	35,522
65歳以上	3640	1583	2057	36,325	15,796	20,529	36,157	15,724	20,433
75歳以上	1886	745	1141	18,683	7,366	11,317	18,620	7,341	11,279
85歳以上	649	208	441	6,416	2,050	4,366	6,403	2,046	4,357
	割合 (単位 %)								
15歳未満	11.8	12.4	11.2	11.9	12.5	11.3	11.9	12.6	11.3
15～64	59.1	61.5	56.8	59.1	61.6	56.8	58.6	61.1	56.3
65歳以上	29.1	26.0	32.0	29.0	25.9	31.9	29.4	26.3	32.4
75歳以上	15.1	12.2	17.8	14.9	12.1	17.6	15.2	12.3	17.9
85歳以上	5.2	3.4	6.9	5.1	3.4	6.8	5.2	3.4	6.9

(注)・単位未満は四捨五入してあるため、合計の数字と内訳の計が一致しない場合がある。

(注)・平成27年国勢調査による人口を基準としている。

(注)・当月分の人口(概算値)は、算出用データの更新に伴い、5か月後に確定値となる。

*: 令和2年(2020年)国勢調査の人口等基本集計公表後に確定人口及び同人口を基準とした値に更新する予定である。

【結果のポイント解説】

住民基本台帳人口移動報告

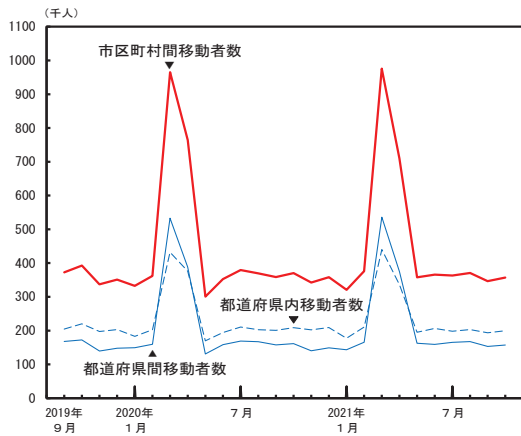
ー 2021年(令和3年)10月分 令和3年11月30日公表 ー

【移動者数】

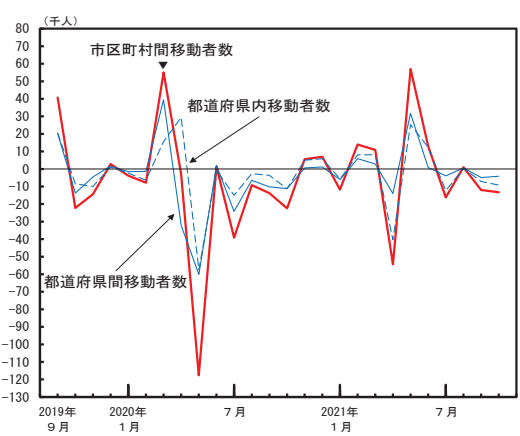
移動者の市区町村間移動者数は、35万6889人
 日本人移動者の市区町村間移動者数は、32万6739人
 外国人移動者の市区町村間移動者数は、3万150人

- 移動者の市区町村間移動者数は、35万6889人で前年同月に比べ 1万3312人(3.6%)の減少
- 移動者の都道府県間移動者数は、15万7224人で前年同月に比べ 4156人(2.6%)の減少
- 移動者の都道府県内移動者数は、19万9665人で前年同月に比べ 9156人(4.4%)の減少
- 日本人移動者の市区町村間移動者数は、32万6739人で前年同月に比べ 1万4295人(4.2%)の減少
- 日本人移動者の都道府県間移動者数は、14万638人で前年同月に比べ 5948人(4.1%)の減少
- 日本人移動者の都道府県内移動者数は、18万6101人で前年同月に比べ 8347人(4.3%)の減少
- 外国人移動者の市区町村間移動者数は、3万150人で前年同月に比べ 983人(3.4%)の増加
- 外国人移動者の都道府県間移動者数は、1万6586人で前年同月に比べ 1792人(12.1%)の増加
- 外国人移動者の都道府県内移動者数は、1万3564人で前年同月に比べ 809人(5.6%)の減少

移動者数の推移(移動者)

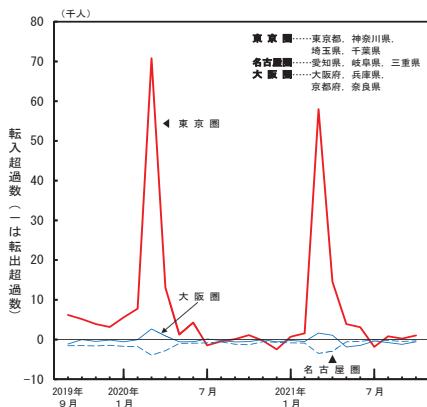


移動者数の対前年同月増減の推移(移動者)

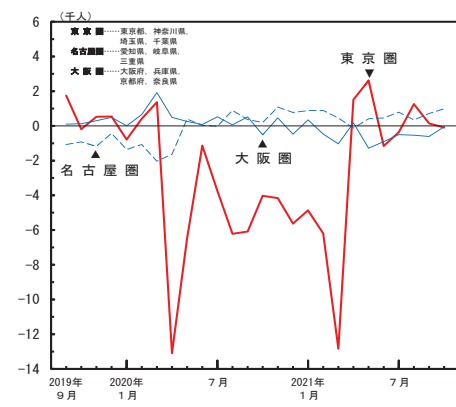


【3大都市圏】

3大都市圏の転入超過数の推移(移動者)



3大都市圏の転入超過数の対前年同月増減の推移(移動者)



転入者数, 転出者数及び転入超過数

		東京圏			名古屋圏			大阪圏		
		転入者数	転出者数	転入超過数 (=転入超過)	転入者数	転出者数	転入超過数 (=転入超過)	転入者数	転出者数	転入超過数 (=転入超過)
移動者	2021年10月 (令和3年10月)	27,439	26,417	1,022	8,345	8,680	-335	12,906	13,494	-588
	2020年10月 (令和2年10月)	28,141	27,023	1,118	7,685	9,008	-1,323	13,172	13,707	-535
	対前年同月増減	-702	-606	-96	660	-328	988	-266	-213	-53
日本人移動者	2021年10月 (令和3年10月)	24,854	24,345	509	6,823	7,378	-555	11,625	12,294	-669
	2020年10月 (令和2年10月)	25,802	24,968	834	6,731	7,774	-1,043	12,068	12,649	-581
	対前年同月増減	-948	-623	-325	92	-396	488	-443	-355	-88
外国人移動者	2021年10月 (令和3年10月)	2,585	2,072	513	1,522	1,302	220	1,281	1,200	81
	2020年10月 (令和2年10月)	2,339	2,055	284	954	1,234	-280	1,104	1,058	46
	対前年同月増減	246	17	229	568	68	500	177	142	35

(注) 災害等の影響を受けて被災地から避難した人に係る移動については、避難先の市町村に転入の届出があった人についてのみ、移動者として計上されています。

主要統計時系列データ(月次系列)

年次, 月次	労働力調査 ^{注1, 2, 3}						消費者物価指数 ^{注4}				
	労働力人口	就業者	完全失業者	非労働力人口	完全失業率 (原数値)	完全失業率 (季節調整値)	総合	生鮮食品を 除く総合	持家の 帰属家賃を 除く総合	生鮮食品 及び エネルギーを 除く総合	食料(酒類を 除く)及び エネルギーを 除く総合
2009年	6650	6314	336	4446	5.1	-	95.5	96.4	94.3	97.4	99.4
2010	6632	6298	334	4473	5.1	-	94.8	95.4	93.5	96.1	98.2
2011	<6596>	<6293>	<302>	<4518>	<4.6>	-	94.5	95.2	93.2	95.3	97.2
2012	6565	6280	285	4543	4.3	-	94.5	95.1	93.3	94.9	96.7
2013	6593	6326	265	4510	4.0	-	94.9	95.5	93.7	94.8	96.5
2014	6609	6371	236	4494	3.6	-	97.5	98.0	96.8	96.9	98.3
2015	6625	6401	222	4479	3.4	-	98.2	98.5	97.8	98.2	99.3
2016	6673	6465	208	4432	3.1	-	98.1	98.2	97.7	98.8	99.6
2017	6720	6530	190	4382	2.8	-	98.6	98.7	98.3	98.9	99.6
2018	6830	6664	166	4263	2.4	-	99.5	99.5	99.5	99.2	99.7
2019	6886	6724	162	4197	2.4	-	100.0	100.2	100.0	99.8	100.1
2020	6868	6676	191	4204	2.8	-	100.0	100.0	100.0	100.0	100.0
2019年 10月	6951	6787	164	4137	2.4	2.4	100.4	100.5	100.5	100.2	100.4
11	6913	6762	151	4175	2.2	2.3	100.5	100.6	100.6	100.3	100.4
12	6883	6737	145	4194	2.1	2.2	100.5	100.6	100.5	100.3	100.4
2020年 1月	6846	6687	159	4233	2.3	2.4	100.5	100.5	100.6	100.2	100.2
2	6850	6691	159	4225	2.3	2.4	100.3	100.4	100.3	100.1	100.1
3	6876	6700	176	4198	2.6	2.5	100.3	100.5	100.4	100.2	100.3
4	6817	6628	189	4253	2.8	2.6	100.2	100.1	100.2	100.1	100.1
5	6854	6656	198	4221	2.9	2.8	100.1	100.1	100.2	100.2	100.2
6	6865	6670	195	4210	2.8	2.8	99.9	100.0	99.9	100.0	100.0
7	6852	6655	197	4224	2.9	2.9	100.0	100.0	100.0	100.0	100.0
8	6882	6676	206	4188	3.0	3.0	100.1	99.8	100.1	99.8	99.8
9	6899	6689	210	4179	3.0	3.0	99.9	99.7	99.9	99.8	99.8
10	6910	6694	215	4159	3.1	3.1	99.8	99.7	99.8	99.9	99.9
11	6902	6707	195	4165	2.8	3.0	99.5	99.6	99.4	99.9	99.9
12	6860	6666	194	4191	2.8	3.0	99.3	99.6	99.2	99.9	99.9
2021年 1月	6834	6637	197	4225	2.9	2.9	99.8	99.8	99.8	100.2	100.2
2	6840	6646	194	4206	2.8	2.9	99.8	99.9	99.7	100.1	100.2
3	6837	6649	188	4203	2.7	2.6	99.9	100.1	99.9	100.2	100.3
4	6866	6657	209	4170	3.0	2.8	99.1	99.3	98.9	99.1	98.9
5	6879	6667	211	4171	3.1	3.0	99.4	99.5	99.2	99.3	99.0
6	6898	6692	206	4142	3.0	2.9	99.5	99.5	99.4	99.2	98.9
7	6902	6711	191	4136	2.8	2.8	99.7	99.8	99.6	99.4	99.1
8	6886	6693	193	4147	2.8	2.8	99.7	99.8	99.6	99.3	99.0
9	6872	6679	192	4152	2.8	2.8	100.1	99.8	100.1	99.3	98.9
10	6842	6659	183	4178	2.7	2.7	99.9	99.9	99.9	99.2	98.7
		対前年差(万人)		対前年差(%)			対前年比(%)				
2010年	-18	-16	-2	27	0.0	-	-0.7	-1.0	-0.8	-1.3	-1.2
2011	<-36>	<-5>	<-32>	<45>	<-0.5>	-	-0.3	-0.3	-0.3	-0.8	-1.0
2012	<-31>	<-13>	<-17>	<25>	<-0.3>	-	0.0	-0.1	0.0	-0.4	-0.6
2013	28	46	-20	-33	-0.3	-	0.4	0.4	0.5	-0.2	-0.2
2014	16	45	-29	-16	-0.4	-	2.7	2.6	3.3	2.2	1.8
2015	16	30	-14	-15	-0.2	-	0.8	0.5	1.0	1.4	1.0
2016	48	64	-14	-47	-0.3	-	-0.1	-0.3	-0.1	0.6	0.3
2017	47	65	-18	-50	-0.3	-	0.5	0.5	0.6	0.1	-0.1
2018	110	134	-24	-119	-0.4	-	1.0	0.9	1.2	0.4	0.1
2019	56	60	-4	-66	0.0	-	0.5	0.6	0.6	0.6	0.4
2020	-18	-48	29	7	0.4	-	0.0	-0.2	0.0	0.2	-0.1
		対前年同月差(万人)		対前年同月差(%)	対前月差(%)		対前年同月比(%)				
2020年 10月	-41	-93	51	22	0.7	0.1	-0.4	-0.7	-0.5	-0.2	-0.4
11	-11	-55	44	-10	0.6	-0.1	-0.9	-0.9	-1.1	-0.3	-0.4
12	-23	-71	49	-3	0.7	0.0	-1.2	-1.0	-1.4	-0.4	-0.5
2021年 1月	-12	-50	38	-8	0.6	-0.1	-0.7	-0.7	-0.8	0.0	0.1
2	-10	-45	35	-19	0.5	0.0	-0.5	-0.5	-0.6	0.0	0.1
3	-39	-51	12	5	0.1	-0.3	-0.4	-0.3	-0.5	0.0	0.0
4	49	29	20	-83	0.2	0.2	-1.1	-0.9	-1.3	-0.9	-1.2
5	25	11	13	-50	0.2	0.2	-0.8	-0.6	-0.9	-0.9	-1.1
6	33	22	11	-68	0.2	-0.1	-0.5	-0.5	-0.6	-0.9	-1.1
7	50	56	-6	-88	-0.1	-0.1	-0.3	-0.2	-0.4	-0.6	-0.8
8	4	17	-13	-41	-0.2	0.0	-0.4	0.0	-0.5	-0.5	-0.7
9	-27	-10	-18	-27	-0.2	0.0	0.2	0.1	0.2	-0.5	-0.8
10	-68	-35	-32	19	-0.4	-0.1	0.1	0.1	0.1	-0.7	-1.2

(注1) <>内の実数は補完推計値又は補完推計値を用いて計算した参考値である。
(注2) 2010年から2016年までの数値については、ベンチマーク人口を平成27年国勢調査基準に切替えたことに伴う変動を考慮し、比率を除き、時系列接続用数値に置き換えて掲載している。
(注3) 季節調整値は、毎年1月分結果公表時に、前年12か月分の結果を追加して再計算される。このため、2020年12月以前の季節調整値は、2021年1月分結果公表時に一部改定されている。
(注4) 消費者物価指数は2021年7月結果公表時より2020年基準に改定した。なお、対前年比及び対前年同月比は各基準年の公表値による。

主要統計時系列データ(月次系列)

年次, 月次	家計調査 ^{注5,6}					家計消費状況調査 ^{注5,7}			消費動向指数(CTI) ^{注9,10}			
	二人以上の世帯					二人以上の世帯			世帯消費動向指数 (総世帯) [実質]	総消費動向指数 [実質]		
	消費支出	勤労者世帯				自動車 (新車)	パソコン ^{注8}	インターネット ^{注8} を利用した 支出総額				
		実収入	可処分所得	消費支出	非消費支出							
(円)					(円)			(2020年=100)				
2009年	291,737	518,226	427,912	319,060	90,314	12,661	1,071	3,935	117.4	101.0		
2010	290,244	520,692	429,967	318,315	90,725	13,104	1,167	4,238	118.2	103.3		
2011	282,966	510,149	420,538	308,838	89,611	10,793	1,066	4,560	115.4	102.5		
2012	286,169	518,506	425,005	313,874	93,501	14,958	906	5,077	115.9	104.6		
2013	290,454	523,589	426,132	319,170	97,457	14,720	1,012	5,801	117.5	107.2		
2014	291,194	519,761	423,541	318,755	96,221	13,771	1,245	6,505	113.3	106.5		
2015	287,373	525,669	427,270	315,379	98,398	11,786	847	8,643	109.2	106.1		
2016	282,188	526,973	428,697	309,591	98,276	11,297	808	8,535	106.4	105.5		
2017	283,027	533,820	434,415	313,057	99,405	13,563	810	10,586	105.3	106.5		
2018	287,315	558,718	455,125	315,314	103,593	13,815	794	12,610	105.2	107.0		
2019	293,379	586,149	476,645	323,853	109,504	13,862	1,035	14,332	105.2	106.7		
2020	277,926	609,535	498,639	305,811	110,896	13,709	1,383	16,339	100.0	100.0		
2019年	10月	279,671	536,075	446,417	305,197	89,657	9,245	661	12,967	99.1	103.3	
	11	278,765	475,548	389,935	303,986	85,613	10,853	842	14,335	98.4	104.8	
	12	321,380	1,074,143	889,500	345,370	184,642	11,768	1,749	17,459	114.1	104.9	
2020年	1月	287,173	484,697	395,821	312,473	88,875	11,165	1,756	14,336	102.1	105.1	
	2	271,735	537,666	450,124	303,166	87,543	15,875	1,106	12,847	98.5	105.5	
	3	292,214	490,589	397,872	322,461	92,717	18,787	1,552	13,412	104.6	99.1	
	4	267,922	531,017	428,397	303,621	102,620	13,213	1,817	14,622	94.9	92.2	
	5	252,017	502,403	383,245	280,883	119,158	9,535	1,934	15,873	89.8	91.2	
	6	273,699	1,019,095	843,846	298,367	175,249	12,127	1,286	17,252	99.2	100.4	
	7	266,897	685,717	561,673	288,622	124,044	10,104	1,293	16,722	95.8	98.4	
	8	276,360	528,891	436,280	304,458	92,611	12,063	1,227	16,483	99.3	99.7	
	9	269,863	469,235	380,986	304,161	88,250	14,210	1,195	15,981	96.9	101.3	
	10	283,508	546,786	455,775	312,334	91,011	18,041	979	17,876	103.0	102.7	
	11	278,718	473,294	383,993	305,404	89,301	14,952	1,129	19,090	101.6	102.4	
	12	315,007	1,045,032	865,654	333,777	179,378	14,440	1,319	21,579	114.3	101.9	
2021年	1月	267,760	469,254	383,941	297,629	85,313	14,819	1,333	16,914	96.3	98.9	
	2	252,451	535,392	445,367	280,781	90,024	14,523	1,268	15,781	91.2	100.3	
	3	309,800	484,914	393,303	344,055	91,612	18,851	2,184	18,651	110.9	102.2	
	4	301,043	543,063	439,779	338,638	103,284	14,087	1,778	17,876	106.9	102.2	
	5	281,063	489,019	367,866	317,681	121,153	11,679	878	17,275	99.9	99.8	
	6	260,285	904,078	724,719	281,173	179,359	12,400	1,074	18,121	95.4	101.7	
	7	267,710	668,062	538,529	302,774	129,533	13,543	802	18,223	98.0	101.3	
	8	266,638	555,009	452,559	294,112	102,450	11,607	841	17,353	95.9	98.6	
	9	265,306	481,800	389,944	295,779	91,857	14,138	943	17,919	96.6	100.8	
	10	281,996	549,269	458,643	312,658	90,626	11,829	1,037	19,247	100.5	101.0	
		対前年比(実質)(%)			対前年比(名目)(%)		対前年比(実質)(%)		対前年比(名目)(%)		対前年比(%)	対前年比(%)
2010年		0.3	1.3	1.3	0.6	0.5	4.1	59.4	7.7	0.7	2.3	
2011		-2.2	-1.7	-1.9	-2.7	-1.2	-17.5	29.1	7.6	-2.4	-0.8	
2012		1.1	1.6	1.1	1.6	4.3	38.3	3.4	11.3	0.5	2.0	
2013		1.0	0.5	-0.2	1.2	4.2	-1.1	5.5	14.3	1.3	2.5	
2014		-2.9	-3.9	-3.8	-3.3	-1.3	-8.1	12.4	12.1	-3.6	-0.7	
2015		-2.3	0.1	-0.1	-2.1	2.3	-15.4	-	-	-3.6	-0.4	
2016		-1.7	0.3	0.4	-1.7	-0.1	-4.3	-7.6	-1.2	-2.5	-0.5	
2017		-0.3	0.7	0.7	0.5	1.1	20.0	7.1	24.0	-1.0	0.9	
2018		-0.4	-0.6	-0.4	-1.5	-0.2	1.4	-4.0	19.1	-0.2	0.5	
2019		0.9	0.5	0.4	1.2	1.8	-0.5	31.5	13.7	0.1	-0.3	
2020		-5.3	4.0	4.6	-5.6	1.3	-2.4	30.9	14.0	-5.0	-6.3	
		対前年同月比(実質)(%)			対前年同月比(名目)(%)		対前年同月比(実質)(%)		対前年同月比(名目)(%)		対前年同月比(%)	対前年同月比(%)
2020年	10月	1.9	2.5	2.6	2.8	1.5	94.3	46.3	37.9	4.0	-0.6	
	11	1.1	0.6	-0.4	1.6	4.3	37.4	35.2	33.2	3.3	-2.3	
	12	-0.6	-1.3	-1.3	-2.0	-2.9	22.2	-22.7	23.6	0.2	-2.9	
2021年	1月	-6.0	-2.4	-2.2	-4.0	-4.0	32.0	-20.9	18.0	-5.7	-5.9	
	2	-6.5	0.2	-0.5	-6.8	2.8	-9.0	21.1	22.8	-7.4	-4.9	
	3	6.5	-0.7	-0.6	7.2	-1.2	-0.2	52.9	39.1	6.0	3.2	
	4	13.9	3.6	4.1	13.0	0.6	6.1	4.3	22.3	12.7	10.8	
	5	12.5	-1.8	-3.1	14.1	1.7	22.0	-50.9	8.8	11.2	9.5	
	6	-4.3	-10.8	-13.6	-5.2	2.3	1.8	-10.5	5.0	-3.9	1.3	
	7	0.7	-2.2	-3.7	5.3	4.4	33.3	-33.3	9.0	2.2	3.0	
	8	-3.0	5.4	4.2	-2.9	10.6	-4.2	-26.3	5.3	-3.4	-1.1	
	9	-1.9	2.5	2.2	-3.0	4.1	-0.9	-17.9	12.1	-0.4	-0.6	
	10	-0.6	0.4	0.5	0.0	-0.4	-34.9	9.3	7.7	-2.4	-1.7	

(注5) 家計調査及び家計消費状況調査は、1世帯当たり1か月間の収支額

(注6) 2018年及び2019年の「対前年比」欄の太字の値は、2018年1月に行った調査で使用する家計簿の改正の影響による変動を調整した変動調整値である。

(注7) 家計消費状況調査は2015年1月調査分から調査項目を変更したため、時系列推移を見る場合などは注意する必要がある。

(注8) 2015年1月調査分から定義又は調査事項を変更した品目のため、2015年については増減率を計算していない。

(注9) 消費動向指数は、家計調査の結果を補完し、消費全般の動向を捉える分析用のデータとして総務省統計局が開発中の参考指標。世帯消費動向指数は、世帯の消費支出の平均額の推移を示す指数。総消費動向指数は、我が国における世帯全体の消費支出総額(GDP統計の家計最終消費支出に相当)の推移を推測する指数。

(注10) 消費動向指数は、2021年7月結果公表時から2020年基準に改定した。

主要統計時系列データ(月次系列)

年次, 月次		サービス産業動向調査						
		売上高 ^{注11,12,13,14}						
		サービス産業計	うち, 主な産業 ^{注15}					
			医療, 福祉	宿泊業, 飲食サービス業	サービス業(他に分類されないもの)	運輸業, 郵便業	生活関連サービス業, 娯楽業	
(百万円)								
2009年		290,535,703	42,189,024	23,124,608	29,155,791	46,670,392	41,140,594	
2010		284,009,043	42,902,236	22,369,324	28,709,925	47,802,203	39,152,498	
2011		273,342,532	42,394,648	21,015,583	27,816,831	45,645,967	35,244,700	
2012		278,296,901	45,008,996	20,975,908	27,420,742	44,358,962	34,979,084	
2013		30,724,663	4,451,745	2,690,267	2,961,180	4,677,142	5,570,529	
2014		31,384,699	4,524,042	2,709,864	3,025,998	4,816,261	5,475,388	
2015		32,138,324	4,675,679	2,769,979	3,165,509	4,947,746	5,356,497	
2016		32,302,376	4,800,103	2,801,887	3,259,282	4,909,914	4,989,429	
2017		32,915,724	4,859,978	2,810,452	3,455,712	5,144,555	4,794,030	
2018		33,380,752	4,925,263	2,796,703	3,556,919	5,303,488	4,649,302	
2019		33,685,154	4,969,351	2,796,027	3,571,631	5,382,396	4,513,404	
2020		30,240,087	4,789,946	2,009,904	3,376,345	4,529,930	3,320,526	
2019年	9月	35,105,548	4,901,321	2,701,191	3,761,231	5,441,980	4,424,078	
	10	32,599,071	5,067,911	2,689,242	3,565,705	5,388,049	4,371,514	
	11	32,846,241	5,033,679	2,829,132	3,608,091	5,386,199	4,378,931	
	12	35,598,415	5,103,973	3,102,341	3,755,882	5,542,002	4,614,798	
2020年	1月	31,695,714	4,913,580	2,655,075	3,340,990	4,859,224	4,242,441	
	2	31,694,928	4,786,735	2,423,241	3,515,777	4,949,911	3,963,053	
	3	37,235,378	5,001,562	2,050,458	4,048,481	5,412,555	3,513,798	
	4	26,040,417	4,428,913	1,088,606	3,135,911	3,991,696	1,988,893	
	5	24,657,306	4,285,532	1,167,883	2,950,134	3,657,817	2,046,222	
	6	29,016,534	4,705,287	1,696,210	3,305,117	4,181,379	3,038,249	
	7	28,928,256	4,841,342	1,989,660	3,248,962	4,334,659	3,364,803	
	8	28,673,255	4,729,436	2,104,011	3,130,076	4,167,795	3,533,920	
	9	31,025,535	4,799,954	2,059,905	3,419,356	4,484,219	3,274,620	
	10	30,635,484	5,113,975	2,300,399	3,420,365	4,764,243	3,599,486	
	11	30,353,439	4,849,906	2,290,660	3,439,328	4,678,748	3,563,115	
	12	32,924,800	5,023,135	2,292,744	3,561,648	4,876,912	3,717,714	
2021年	1月	28,188,978	4,723,430	1,595,842	3,158,039	4,154,512	3,284,443	
	2	28,338,172	4,610,737	1,544,934	3,280,924	4,194,502	3,000,630	
	3	36,716,380	5,155,378	1,952,354	3,996,764	5,181,722	3,426,087	
	4	29,387,672	4,859,582	1,737,381	3,283,278	4,727,733	3,295,336	
	5	28,106,872	4,711,583	1,537,861	3,171,215	4,330,102	3,380,586	
	6	29,932,944	4,909,601	1,504,737	3,531,877	4,540,931	3,197,790	
	7	p 29,654,891	p 4,951,694	p 1,897,304	p 3,467,782	p 4,704,368	p 3,373,697	
	8	p 28,763,265	p 4,907,277	p 1,674,628	p 3,349,456	p 4,409,602	p 3,315,790	
	9	p 30,708,695	p 4,922,085	p 1,444,829	p 3,539,914	p 4,685,074	p 3,111,200	
		対前年比(%)						
2010年		-2.2	1.7	-3.3	-1.5	2.4	-4.8	
2011		-3.8	-1.2	-6.1	-3.1	-4.5	-10.0	
2012		1.8	6.2	-0.2	-1.4	-2.8	-0.8	
2013		0.5	1.6	-0.7	-0.6	-0.9	-4.5	
2014		2.1	1.6	0.7	2.2	3.0	-1.7	
2015		2.4	3.4	2.2	4.6	2.7	-2.2	
2016		0.5	2.7	1.2	3.0	-0.8	-6.9	
2017		1.9	1.2	0.3	6.0	4.8	-3.9	
2018		1.4	1.3	-0.5	2.9	3.1	-3.0	
2019		0.9	0.9	0.0	0.4	1.5	-2.9	
2020		-10.2	-3.6	-28.1	-5.5	-15.8	-26.4	
		対前年同月比(%)						
2020年	9月	-11.6	-2.1	-23.7	-9.1	-17.6	-26.0	
	10	-6.0	0.9	-14.5	-4.1	-11.6	-17.7	
	11	-7.6	-3.7	-19.0	-4.7	-13.1	-18.6	
	12	-7.5	-1.6	-26.1	-5.2	-12.0	-19.4	
2021年	1月	-11.1	-3.9	-39.9	-5.5	-14.5	-22.6	
	2	-10.6	-3.7	-36.2	-6.7	-15.3	-24.3	
	3	-1.4	3.1	-4.8	-1.3	-4.3	-2.5	
	4	12.9	9.7	59.6	4.7	18.4	65.7	
	5	14.0	9.9	31.7	7.5	18.4	65.2	
	6	3.2	4.3	-11.3	6.9	8.6	5.3	
	7	p 2.5	p 2.3	p -4.6	p 6.7	p 8.5	p 0.3	
	8	p 0.3	p 3.8	p -20.4	p 7.0	p 5.8	p -6.2	
	9	p -1.0	p 2.5	p -29.9	p 3.5	p 4.5	p -5.0	

(注11) pの付された数値は速報値

(注12) 年次の数値は, 2012年までは1~12月の合計値, 2013年からは1か月当たりの平均値

(注13) 2013年から2020年までの実数は, 2021年1月の母集団情報変更・標本交替により生じた変動を調整した値

(注14) 2013年1月に調査内容の見直しを行ったため, 2013年の対前年比は, 見直し前後で時系列比較が可能となるよう, 前年の値を調整した値を用いて計算している。

(注15) 9産業のうち, 事業従事者数(2020年平均)の上位5産業を掲載

主要統計時系列データ(四半期系列)

年次、四半期	労働力調査 ^{注18, 19}			家計調査 ^{注20,21}	家計消費状況調査 ^{注22}		
	役員を除く雇用者			総世帯	総世帯		
	正規の職員・従業員	非正規の職員・従業員	非正規の職員・従業員(割合)	消費支出	電子マネーを持っている世帯員がいる	電子マネーを利用した世帯員がいる	電子マネーを利用した1世帯当たり平均利用金額
	(万人)	(%)	(%)	(円)	(%)	(%)	(円)
2009年	3395	1727	33.7	253,720	28.3	21.0	8,431
2010	3374	1763	34.4	252,328	33.9	27.4	9,325
2011	<3355>	<1812>	<35.1>	247,223	35.6	29.0	10,457
2012	3345	1816	35.2	247,651	38.7	32.6	10,283
2013	3302	1910	36.7	251,576	43.2	36.4	10,803
2014	3288	1967	37.4	251,481	46.7	40.4	11,410
2015	3317	1986	37.5	247,126	45.9	38.0	14,941
2016	3367	2023	37.5	242,425	48.7	40.4	16,133
2017	3423	2036	37.3	243,456	52.0	42.9	16,273
2018	3476	2120	37.9	246,399	56.3	47.2	16,777
2019	3494	2165	38.3	249,704	59.2	50.0	18,788
2020	3529	2090	37.2	233,568	64.9	52.9	22,234
2019年							
4～6月期	3513	2124	37.7	247,749	58.3	49.5	17,454
7～9月期	3492	2189	38.5	251,305	58.7	49.5	18,907
10～12月期	3514	2187	38.4	247,264	61.7	52.8	22,382
2020年							
1～3月期	3508	2153	38.0	237,070	61.6	53.1	21,406
4～6月期	3543	2036	36.5	220,710	69.7	53.7	22,310
7～9月期	3537	2064	36.9	226,267	64.9	52.3	22,204
10～12月期	3528	2109	37.4	244,593	63.6	52.5	23,015
2021年							
1～3月期	3546	2055	36.7	231,673	66.6	53.8	22,472
4～6月期	3557	2058	36.7	235,450	66.5	55.0	23,387
7～9月期	3575	2060	36.6	224,051	63.4	50.9	22,813
	対前年差(万人)	対前年差(%)	対前年比(実質)(%)	対前年差(%)	対前年名目増減率(%)		
2009年	-15	-38	-0.4	-1.4	3.9	3.0	4.0
2010	-21	36	0.7	0.3	5.6	6.4	10.6
2011	<-19>	<49>	<0.7>	-1.7	1.7	1.6	12.1
2012	<-10>	<4>	<0.1>	0.2	3.1	3.6	-1.7
2013	-43	94	1.5	1.1	4.5	3.8	5.1
2014	-14	57	0.7	-3.2	3.5	4.0	5.6
2015	29	19	0.1	-2.7	-0.8	-2.4	-
2016	50	37	0.0	-1.8	2.8	2.4	8.0
2017	56	13	-0.2	-0.2	3.3	2.5	0.9
2018	53	84	0.6	-1.1	4.3	4.3	3.1
2019	18	45	0.4	0.1	2.9	2.8	12.0
2020	35	-75	-1.1	-6.5	5.7	2.9	18.3
	対前年同期差(万人)	対前年同期差(%)	対前年同期比(実質)(%)	対前年同期差(%)	対前年同期名目増減率(%)		
2020年							
4～6月期	30	-88	-1.2	-11.0	11.4	4.2	27.8
7～9月期	45	-125	-1.6	-10.2	6.2	2.8	17.4
10～12月期	14	-78	-1.0	-0.1	1.9	-0.3	2.8
2021年							
1～3月期	38	-98	-1.3	-1.7	5.0	0.7	5.0
4～6月期	14	22	0.2	7.7	-3.2	1.3	4.8
7～9月期	38	-4	-0.3	-0.8	-1.5	-1.4	2.7

(注18) 詳細集計

<>内の実数及び割合は補完推計値又は補完推計値を用いて計算した参考値である。

(注19) 2010年から2016年までの数値については、ベンチマーク人口を平成27年国勢調査基準に切替えたことに伴う変動を考慮し、比率を除き、時系列接続用数値に置き換えて掲載している。

(注20) 家計調査は、1世帯当たり1か月間の支出、消費者物価指数の2020年基準改定に伴い、2021年1～3月期及び4～6月期の実質増減率を遡及改定した。

(注21) 2018年及び2019年の「対前年比」欄の太字の値は、2018年1月に行った調査で使用する家計簿の改正の影響による変動を調整した変動調整値である。

(注22) 家計消費状況調査は2015年1月調査分から調査票を変更したため、「電子マネーを利用した1世帯当たり平均利用金額」について時系列推移を見る場合などは注意する必要がある。

公表予定(2021年12月～2022年1月)

《調査結果の公表関係》

時 期	概 要	時 期	概 要
12月3日	小売物価統計調査(ガソリン)2021年11月分公表	1月7日	家計調査(家計収支編:2021年11月分)公表
7日	家計調査(家計収支編:2021年10月分)公表	//	家計消費状況調査(支出関連項目:2021年11月分)公表
//	家計消費状況調査(支出関連項目:2021年10月分)公表	//	消費動向指数(CTI)2021年11月分公表
//	消費動向指数(CTI)2021年10月分公表	//	消費者物価指数(東京都区部:2021年12月分(中旬速報値)及び2021年平均(速報値))公表
14日	2019年全国家計構造調査(準調査世帯に関する結果)公表	//	小売物価統計調査(東京都区部:2021年12月分)公表
17日	2021年科学技術研究調査結果公表	14日	小売物価統計調査(ガソリン)2021年12月分公表
20日	人口推計(2021年7月1日現在確定値及び2021年12月1日現在概算値)公表	20日	人口推計(2021年8月1日現在確定値及び2022年1月1日現在概算値)公表
23日	住民基本台帳人口移動報告(2021年11月分)公表	21日	消費者物価指数(全国:2021年12月分及び2021年平均)公表
24日	消費者物価指数(全国:2021年11月分)公表	//	小売物価統計調査(全国:2021年12月分)公表
//	小売物価統計調査(全国:2021年11月分)公表	28日	家計調査(貯蓄・負債編:2021年7～9月期平均)公表
28日	労働力調査(基本集計)2021年11月分公表	//	消費者物価指数(東京都区部:2022年1月分(中旬速報値))公表
//	サービス産業動向調査(2021年10月分速報及び2021年7月分確報)公表	//	小売物価統計調査(東京都区部:2022年1月分)公表
31日	統計トピックス「寅年生まれ」と「新成人」の人口—令和4年 新年にちなんで—公表	31日	サービス産業動向調査(2021年11月分速報及び2021年8月分確報)公表
		下旬	住民基本台帳人口移動報告(2021年12月分)公表
		//	住民基本台帳人口移動報告(2021年結果)公表

所管統計の利用案内

人口に関する統計

- ・**国勢調査**（国内の人口及び世帯の実態を把握する）
 (トップ) <https://www.stat.go.jp/data/kokusei/2020/index.html>（調査の結果）<https://www.stat.go.jp/data/kokusei/2020/kekka.html>
- ・**住民基本台帳人口移動報告**（住民基本台帳に基づき、月々の国内の都道府県、大都市間の転入・転出の状況を明らかにする）
 (トップ) <https://www.stat.go.jp/data/idou/index.html>（結果の概要）<https://www.stat.go.jp/data/idou/4.html>
- ・**人口推計**（国勢調査による人口を基に、各月の人口の動きを他の人口関連資料から得て、毎月1日現在の人口を算出する）
 (トップ) <https://www.stat.go.jp/data/jinsui/index.html>（結果の概要）<https://www.stat.go.jp/data/jinsui/2.html>

住宅・土地に関する統計

- ・**住宅・土地統計調査**（住宅及び世帯の居住状況等の実態を把握する）
 (トップ) <https://www.stat.go.jp/data/jyutaku/index.html>

労働に関する統計

- ・**労働力調査**（完全失業率など雇用・失業の実態を毎月明らかにする）
 (トップ) <https://www.stat.go.jp/data/roudou/index.html>（結果の概要）<https://www.stat.go.jp/data/roudou/2.html>
- ・**就業構造基本調査**（就業及び不就業の状態を調査し、全国及び地域別の就業構造に関する状況を明らかにする）
 (トップ) <https://www.stat.go.jp/data/shugyou/2017/index.html>

社会生活に関する統計

- ・**社会生活基本調査**（国民の生活時間の配分及び自由時間等における主な活動について調査し、国民の社会生活の実態を明らかにする）
 (トップ) <https://www.stat.go.jp/data/shakai/2021/index.html>

事業所・企業に関する統計

- ・**経済センサス**（我が国全体の産業構造を明らかにするとともに、事業所・企業の母集団情報を整備する）
 (トップ) <https://www.stat.go.jp/data/e-census/index.html>
- ・**経済構造実態調査**（幅広い産業における生産・投入構造を毎年明らかにする）
 (トップ) <https://www.stat.go.jp/data/kkj/index.html>
- ・**個人企業経済調査**（個人経営の事業所(個人企業)の経営実態を明らかにする）
 (トップ) <https://www.stat.go.jp/data/kojinke/index.html>（結果の概要）<https://www.stat.go.jp/data/kojinke/kekka.html>
- ・**サービス産業動向調査**（サービス産業全体の生産と雇用の動向を把握する）
 (トップ) <https://www.stat.go.jp/data/mssi/index.html>（結果の概要）<https://www.stat.go.jp/data/mssi/kekka.html>

科学技術に関する統計

- ・**科学技術研究調査**（科学技術に関する研究活動の状態を調査し、科学技術振興に関する状況を明らかにする）
 (トップ) <https://www.stat.go.jp/data/kagaku/index.html>

家計に関する統計

- ・**家計調査**（世帯における家計収支の実態を毎月把握する）
 (トップ) <https://www.stat.go.jp/data/kakei/index.html>
 (結果の概要) ①(家計収支編) <https://www.stat.go.jp/data/kakei/2.html#new>
 ②(貯蓄・負債編) <https://www.stat.go.jp/data/sav/1.html>
- ・**家計消費状況調査**（家計調査を補完し、購入頻度が少ない高額商品・サービスなどへの消費や、ICT関連の消費などの実態を安定的に捉える）
 (トップ) <https://www.stat.go.jp/data/joukyou/index.html>（統計表一覧）<https://www.stat.go.jp/data/joukyou/12.html>
- ・**全国家計構造調査**（家計における消費、所得、資産及び負債の実態を総合的に把握し、世帯の所得分布及び消費の水準、構造等を全国的及び地域別に明らかにする）
 (トップ) <https://www.stat.go.jp/data/zenkokukakei/2019/index.html>

物価に関する統計

- ・**小売物価統計調査**（国民の消費生活上重要な商品の小売価格、サービスの料金及び家賃を調査し、消費者物価指数その他物価に関する状況を明らかにする）
 (トップ) <https://www.stat.go.jp/data/kouri/index.html>（統計表一覧）<https://www.stat.go.jp/data/kouri/doukou/3.html>
- ・**消費者物価指数**（世帯が購入する家計に係る財及びサービスの価格等を総合した物価の変動を時系列的に測定する）
 (トップ) <https://www.stat.go.jp/data/cpi/index.html>（結果の概要）<https://www.stat.go.jp/data/cpi/1.html>

Data Science Online Course

Changes in projects and employment environment in the IT industry
System integration projects
Cloud projects
Bigdata projects

総務省統計局
独立行政法人統計センター

データサイエンス・オンライン講座 「誰でも使える統計オープンデータ」

令和4年1月11日開講 受講料無料
総務省統計局提供

社会人・大学生に統計オープンデータを活用した
データサイエンスをわかりやすく解説

講座概要

Week 1 e-Statの統計データを活用したデータ分析の事例、基本的な活用方法を学ぶ

- e-Statを使ったデータ分析
 - e-Statを活用したデータ分析事例①
 - e-Statを活用したデータ分析事例②
 - e-Statを活用したデータ分析事例③
 - e-Statを活用したデータ分析事例④
- e-Statの活用① (グラフの作成)

Week 2 統計データと連動を組み合わせた統計GISの活用方法を学ぶ

- 統計GISの活用
 - 統計データと連動 (GIS/1:Map) ができること
 - 事例① 東京都の人口
 - 事例② 東京都の人口
 - 事例③ 東京都の人口
 - 事例④ 東京都の人口
- 統計GISの活用② (グラフの作成)

Week 3 統計API 検索の仕組みや多様な活用事例等の統計オープンデータの高度な活用方法を学ぶ

- 統計オープンデータの活用
 - 統計APIの仕組み
 - 統計オープンデータの活用事例①
 - 統計オープンデータの活用事例②
 - 統計オープンデータの活用事例③
- 統計オープンデータの活用② (グラフの作成)

gaccoとは

gacco(ガッコ)は、最高の教授陣による本格的な講義をいつでも、誰でも、無料で学べるウェブサービスです。

NTTドコモ、ドコモ gacco が提供する日本初の MOOC サービス「gacco」。

インターネット上の講義動画を視聴し、テストに解答。所定の基準を満たすと修了証(電子ファイル)が発行され、努力の証が得られます。

検索の仕組み
視聴動画・テキスト
講義テスト
学習の進捗

データサイエンス・オンライン講座ページ
統計オープンデータ MOOC <https://gacco.org/stat-japan3/>

統計ヘッドラインー統計局月次レポートー No. 142 令和3年12月

令和3年12月 発行

編集・発行



総務省統計局

〒162-8668 東京都新宿区若松町19番1号

電話 (03) 5273-2020 (代表)

インターネット <https://www.stat.go.jp/info/headline/index.html>

統計ヘッドライン

検索

問合せ先

総務省統計局統計情報利用推進課情報提供第一係

電話 (03) 5273-1160

メールアドレス y-teikyou1@soumu.go.jp