

調査結果からわかること

# 明日への統計

# 2023

実施します  
令和5年住宅・土地統計調査



総務省統計局

# もくじ

まえがき	01
------	----

## 特集・今年度実施予定の主要統計調査

### 令和5年住宅・土地統計調査

#### 令和5年(2023年)住宅・土地統計調査への期待

東京大学 副学長・大学総合教育研究センター長・ 大学院工学系研究科都市工学専攻教授 浅見 泰司	02
--	----

令和5年住宅・土地統計調査の概要	03
------------------	----

平成30年住宅・土地統計調査の結果より	04
---------------------	----

## 調査結果からわかること

1. 日本の人口	06
2. 世帯のすがた	09
3. 労働のようす	11
4. こどもと若者のくらし	13
5. 高齢者のくらし	16
6. 家計・物価のうごき	18
7. 企業のすがた	22

コラム テレワークによる生活時間の変化 ~社会生活基本調査の結果から~	26
-------------------------------------	----

TOPICS! 『統計博物館』リニューアルオープン ~日本の統計、その歴史に触れる~	27
--	----

## 統計情報の利用について

1. 統計データの提供	28
2. 統計リテラシーの普及・啓発	30
3. その他の情報発信	31
4. 統計データの利活用 ~地方公共団体における活用事例~	32
総務省統計局が作成している統計	33

# まえがき

総務省統計局は、政府統計の中核として、国勢調査や経済センサスを始め、労働力調査、家計調査など重要な統計を作成することを通じて社会経済の実態を把握し、我が国の情報基盤となる統計情報を多角的に提供しています。

令和5年については、労働力調査や家計調査など経常的に行っている統計調査のほかに、住宅・土地統計調査を実施します。

住宅・土地統計調査は、我が国の住宅とそこに居住する世帯の居住状況、世帯の保有する土地等の実態を把握し、その現状と推移を全国及び地域別に明らかにする統計調査です。

調査結果は、国や地方公共団体における各種の行政施策を立案するための基礎資料として用いられるほか、国民の共有財産として、研究・教育活動、経済活動などの幅広い分野で利用されています。

「明日への統計2023」では、今年度予定している統計調査を紹介するとともに、統計局が作成する統計調査の結果から、我が国の社会・経済の状況を分かりやすく示す図表をピックアップして作成しました。

また、統計局では、統計局のホームページや「政府統計の総合窓口(e-Stat)」、「地図で見る統計(jSTAT MAP)」、「統計ダッシュボード」など、統計情報を多角的に提供するとともに、社会全体の統計リテラシーの普及・啓発に向けて、「データサイエンス・オンライン講座」、小・中学生向け検索サイト「キッズすたっと～探そう統計データ～」、統計学習サイト「なるほど統計学園」など人材育成のための取組や教育現場等での統計学習に役立つサイトの提供を行っており、その利用方法についても分かりやすく紹介しています。

本冊子が、統計局が行う統計調査へのご理解をより深めていただく一助となれば幸いです。

※この冊子の内容は、統計局のホームページからもご覧になれます。

明日への統計 2023

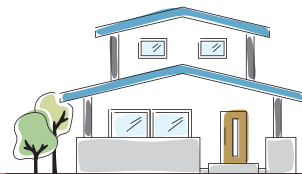




## 令和5年住宅・土地統計調査

## 📌 令和5年(2023年)住宅・土地統計調査への期待

東京大学 副学長・大学総合教育研究センター長・  
大学院工学系研究科都市工学専攻教授 浅見 泰司



## 住宅の高齢化対応

日本における高齢化は現在も進行中です。住まいも高齢者が居住するのに適した居住環境を整備していく必要があります。住宅・土地統計調査では、2か所以上の手すりの設置、段差のない屋内のいずれかを満たすと一定のバリアフリー化住宅、さらに廊下などが車いすで通行可能な幅であるのいずれも満たすと高度のバリアフリー化住宅とみなします。高齢者のいる世帯について、一定のバリア

フリー化率は平成25年(2013年)調査で41.2%でしたが、平成30年(2018年)調査で42.4%、高度のバリアフリー化率は平成25年(2013年)調査で8.5%でしたが、平成30年(2018年)調査で8.8%となっています。今後の高齢化を考えれば、これらの値もより増えることが期待されます。

## 住宅の耐震性

日本は地震国ですから、地震が発生しても住宅が安全な場となることが重要です。平成30年(2018年)調査によれば、耐震診断が行われた持ち家のうちで、1980年以前に建てられた住宅では耐震性が確保されていたのは50.9%、1981年以降に建てられた住宅では95.6%でした。1981年は耐震基準がより厳しくなった年です。1980年以前の旧耐震基準の住宅では半分程度で耐震性

が不足していることを意味しており、耐震性不足の住宅は耐震補強するなど何らかの対応をすることが求められます。2014年以降に耐震改修工事をした持ち家は59.5万戸で、戸建てに比べて共同住宅では少ないです。共同住宅の場合には合意形成のハードルもありますが、耐震性を高めることは今後も引き続き重要です。2023年に住宅の耐震性がどのくらい改善しているのかが注目されます。

## 空き家

空き家が増えていることが住宅政策上大きな問題になっています。空き家は居住世帯のない住宅です。空き家は、別荘などの二次的住宅、賃貸用空き家、売却用空き家、その他空き家の4つに大別されます。賃貸用空き家、売却用空き家はそれがないと、住宅市場が成立せず、転居もままなりませんから、なければなりません。二次的住宅も複数の住宅を欲する人々はいますので必要です。ただ、その他空き家は、利用予定がない住宅なので、これが多いと無駄

が生じてしまいます。利用予定がない空き家の中には、必ずしも所有者の管理意欲が高くないものも存在し、その存在は地域の不動産価値を下げかねません。よって、その他空き家の発生を抑制することが住宅市場の重要な目標になっています。平成30年(2018年)調査では、その他空き家は348.7万戸ありました。この増加をどれだけ抑えることができているのかが注目されます。

## 現住居の敷地以外で世帯が所有している土地

住宅・土地統計調査では、世帯が所有する土地についても調査されています。平成30年(2018年)調査では、現住居の敷地以外の土地を所有しているのは705.4万世帯で、普通世帯の13.1%になります。この中で、宅地などの所有については、相続・贈与で取得したケースが

60.8%と最も高いです。宅地などのうち、住宅用地・事業用地に限った場合に建物の敷地利用が68.3%、駐車場など建物以外の利用が15.9%、空き地が15.9%となっています。空き地の場合には今後の管理が心配なものもあると思われ、この割合が今後どうなるかも注目されます。

# 令和5年住宅・土地統計調査の概要

## 1 調査の目的

住宅・土地統計調査は、住宅、土地の保有状況及び世帯の居住状況等の実態を調査し、その現状と推移を全国及び地域別に明らかにする調査です。この調査は、国が実施する統計調査のうち、統計法(平成19年法律第53号)により特に重要なものとされる「基幹統計調査」で、1948年以来5年ごとに実施しており、2023年調査は16回目に当たります。

## 2 調査の期日

2023年10月1日現在で実施します。

## 3 調査の対象

無作為に選定した全国約340万住戸・世帯が対象です。

## 4 調査事項

- ① **住宅に関する事項** …………… 居住室数及び広さ、所有関係に関する事項、床面積 など
- ② **世帯に関する事項** …………… 世帯構成、年間収入、通勤時間、子の住んでいる場所 など
- ③ **現住居以外の住宅及び土地に関する事項** …………… 所有関係に関する事項、利用に関する事項 など

※ このほかに、調査員が建物の外観などから、居住世帯のない住宅の種類や住宅の建て方などについて把握します。

## 5 調査方法

### 1 調査の流れ

調査は、次の流れによって行います。



### 2 調査の方法

調査は、調査員が調査世帯ごとに調査書類を配布し、インターネットで回答する方法、郵送により調査票を提出する方法又は調査員に調査票を提出する方法により行います。



## 6 結果の利用

調査の結果は、国や地方公共団体における「住生活基本計画」の成果指標の設定、耐震や防災を中心とした都市計画の策定、空き家等対策条例の制定などに幅広く利用されています。

# ✂ 平成30年住宅・土地統計調査の結果より

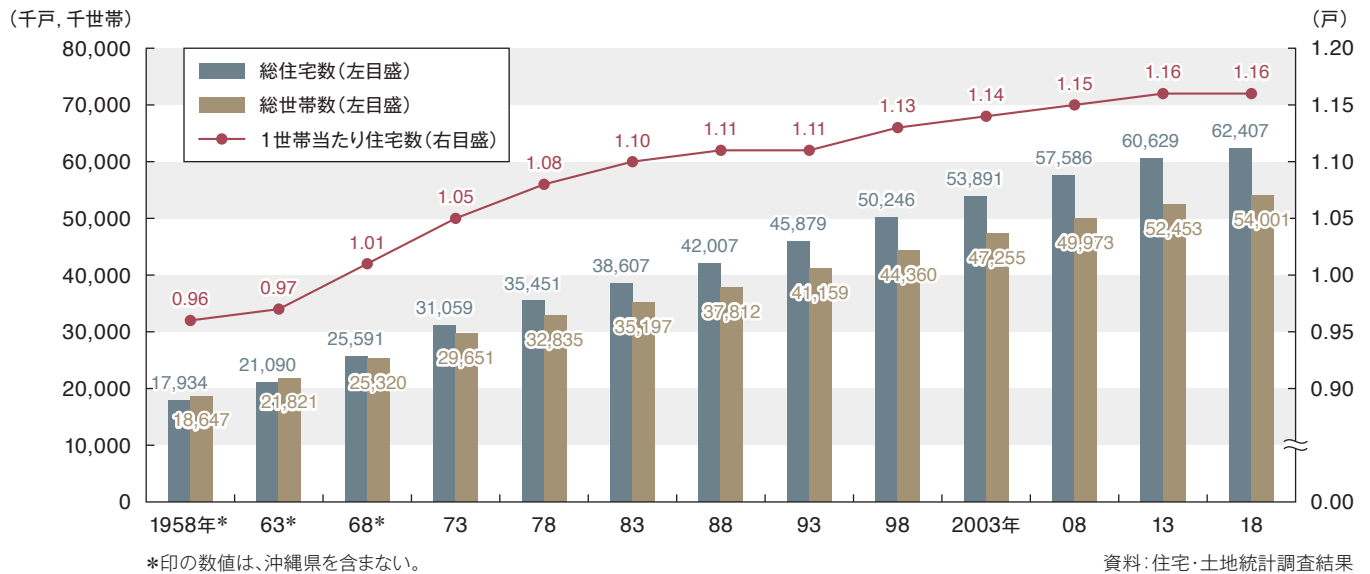
総住宅数は6240万7千戸と2.9%の増加、1世帯当たりの住宅数は1.16戸

## 📊 総住宅数、総世帯数及び1世帯当たり住宅数の推移-全国(1958年~2018年)

2018年10月1日現在における我が国の総住宅数は6240万7千戸、総世帯数は5400万1千世帯となっており、2013年と比べ、総住宅数は177万9千戸(2.9%)の増加、総世帯数は154万9千世帯(3.0%)の増加となっています。

総住宅数と総世帯数の推移を比較してみると、1963年ま

では総世帯数が総住宅数を上回っていましたが、1968年に逆転し、その後は総住宅数が総世帯数を上回っています。1世帯当たりの住宅数も上昇傾向にあります。近年はその傾向が緩やかになってきており、2018年は1.16戸と、2013年と同水準となっています。

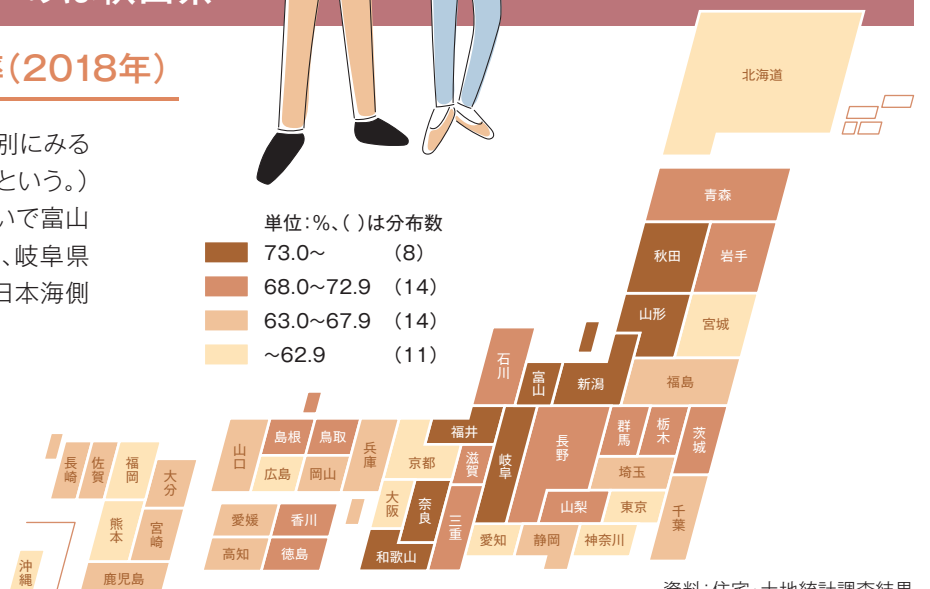


## 持ち家住宅率が最も高いのは秋田県

### 📊 都道府県別持ち家住宅率(2018年)

住宅の所有の関係別割合を都道府県別にみると、持ち家の割合(以下「持ち家住宅率」という。)が最も高いのは、秋田県の77.3%で、次いで富山県が76.8%、山形県と福井県が74.9%、岐阜県が74.3%などとなっており、東北地方の日本海側や北陸地方で高くなっています。

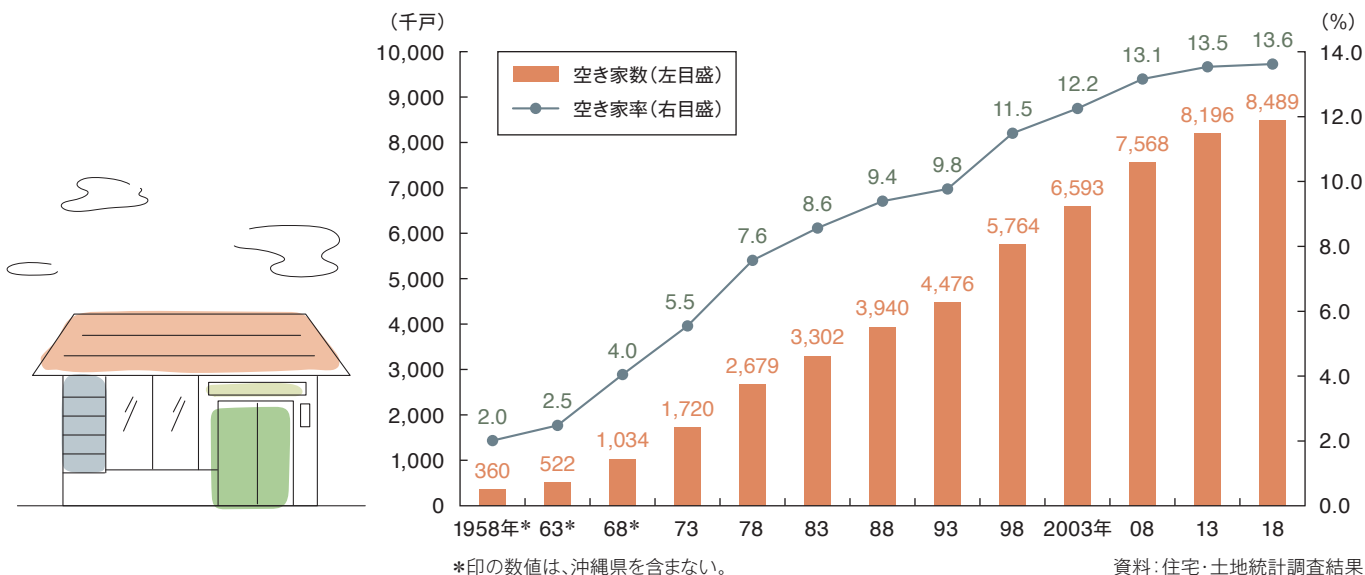
一方、持ち家住宅率が最も低いのは、沖縄県の44.4%で、次いで東京都が45.0%、福岡県が52.8%、大阪府が54.7%、北海道が56.3%などとなっており、大都市のある都道府県で低くなっています。



## 空き家は848万9千戸と3.6%の増加、空き家率は13.6%と過去最高

### 空き家数及び空き家率の推移-全国(1958年~2018年)

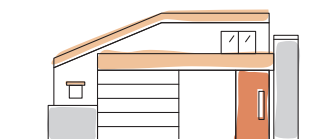
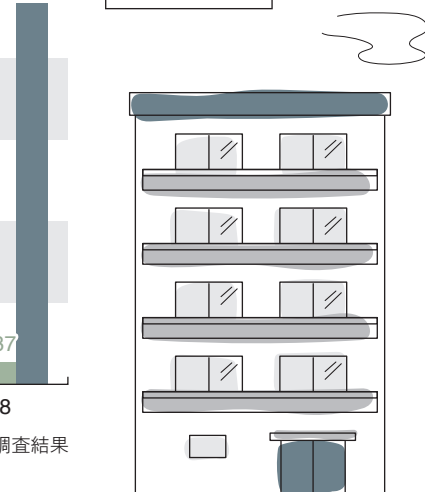
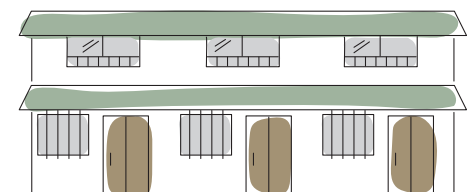
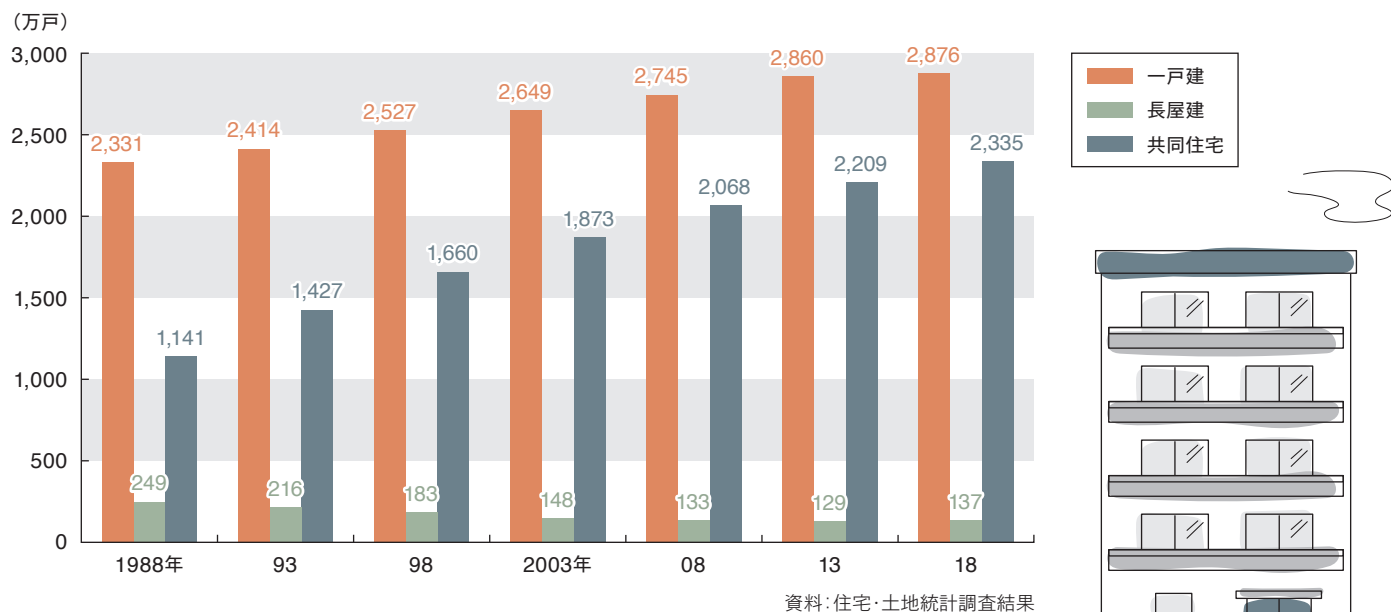
空き家は848万9千戸と、2013年と比べ、29万3千戸(3.6%)の増加となっています。また、総住宅数に占める空き家の割合(空き家率)は13.6%と、2013年から0.1ポイント上昇し、過去最高となっています。



## 共同住宅数は2335万戸で住宅全体に占める割合は過去最高

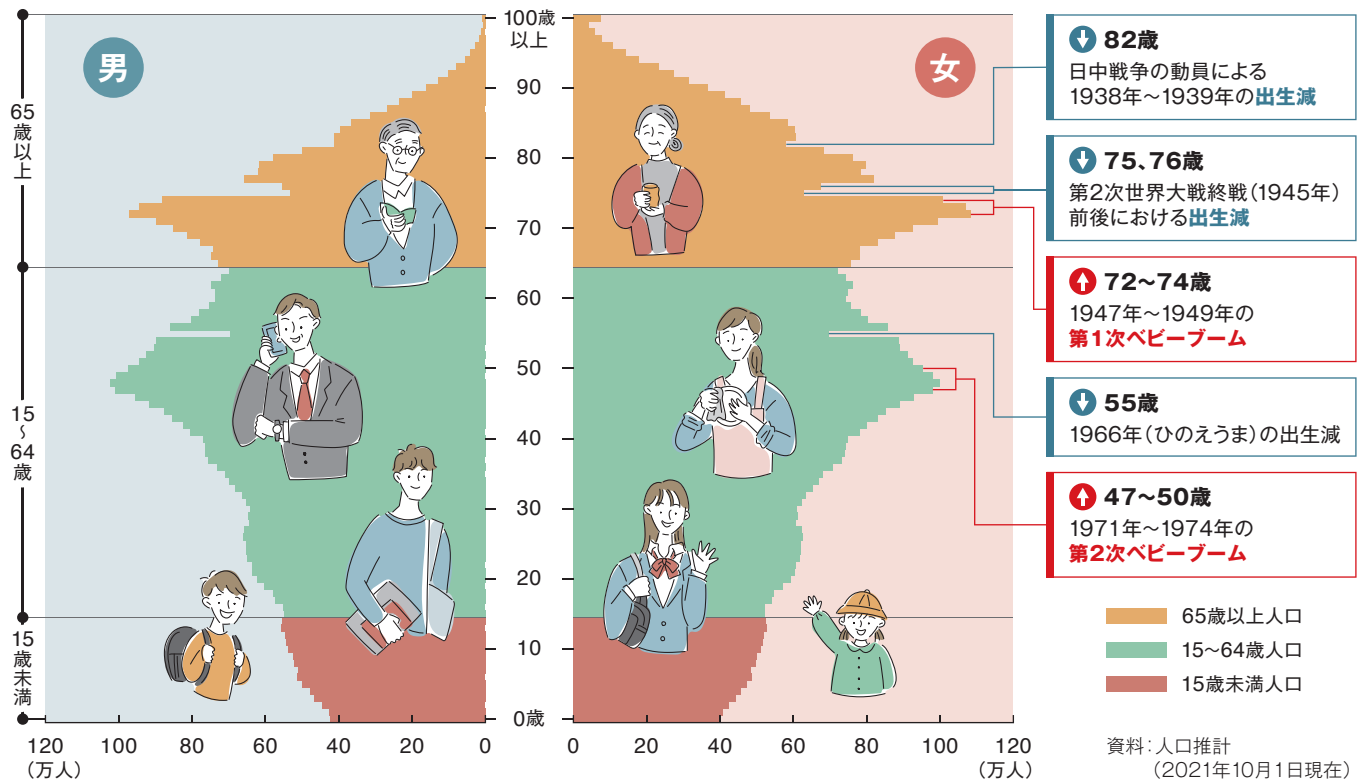
### 建て方別住宅数の推移-全国(1988年~2018年)

居住世帯のある住宅を建て方別にみると、2013年と比べ、一戸建が16万戸(0.6%)の増加となっているのに対し、共同住宅は126万戸(5.7%)の増加と、より大きな伸びを示しており、住宅数及び住宅全体に占める割合共に過去最高となりました。



2021年10月1日現在の日本の人口は1億2550万2千人

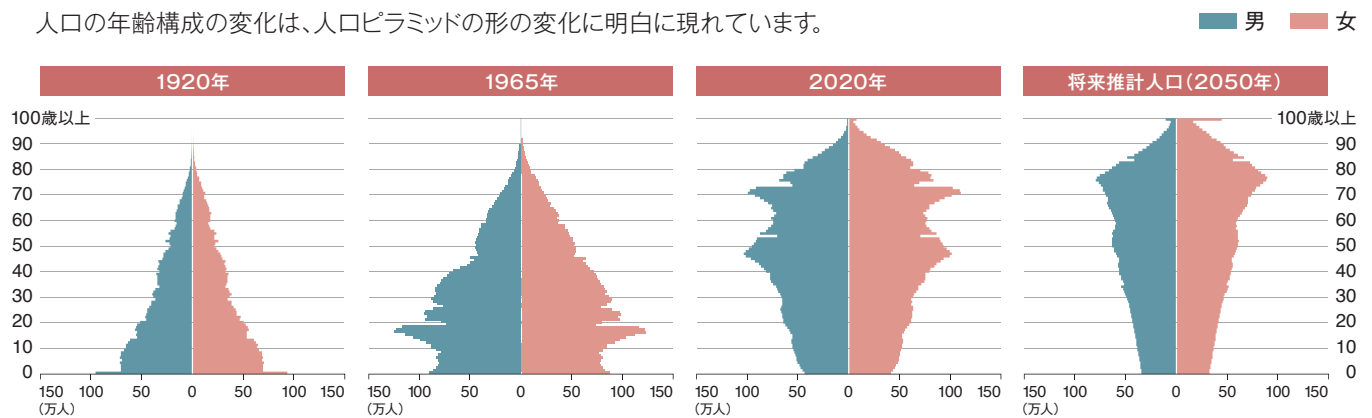
## 人口ピラミッド(2021年10月1日現在)



## 人口の年齢構成は時代とともに大きく変化

### 人口ピラミッドの推移

人口の年齢構成の変化は、人口ピラミッドの形の変化に明白に現れています。



### 1920年

1920年の人口ピラミッドは、若い年齢ほど人口が多く裾野の広い、正に「ピラミッド」のような形をしており、1950年頃まではこの形が続いていました。

### 1965年

1965年の人口ピラミッドは1947～1949年の第1次ベビーブーム後に出生数が減少したため、16～18歳をピークとする大きな膨らみを持ち、その下の年齢階級がすぼまった形となりました。

### 2020年

2020年の人口ピラミッドは、第2次ベビーブームの1970年代前半における出生数の増加とその後の出生数の減少を反映し、66～68歳及び41～44歳をピークとする2つの膨らみを持ち、その下がすぼまった細長い「つぼ」のような形となっています。

注 2020年は不詳補完値による。

資料:1920年、1965年、2020年は国勢調査結果

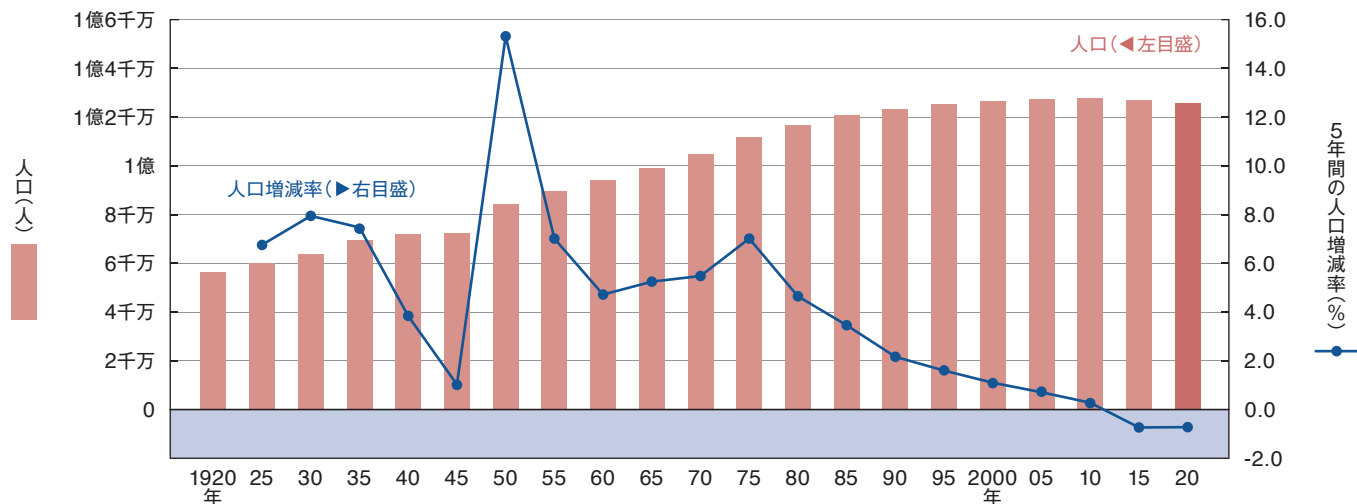
2050年は国立社会保障・人口問題研究所「日本の将来推計人口(平成29年推計)」(出生中位(死亡中位)推計)



## 日本の人口は2015年に引き続き人口減少

### 人口及び人口増減率の推移(1920年~2020年)

日本の人口は、2020年10月1日現在、1億2614万6千人で、2015年から94万9千人、率にして0.7%の減少となりました。国勢調査は、1920年に第1回調査が行われ、その後5年ごとに実施し、我が国の人口や世帯の実態を明らかにしてきました。調査開始以来、一貫して増加してきた人口は、前回の2015年調査で初めて減少となり、2020年も引き続き人口減少となりました。



資料:国勢調査結果

## 外国人人口は増加傾向

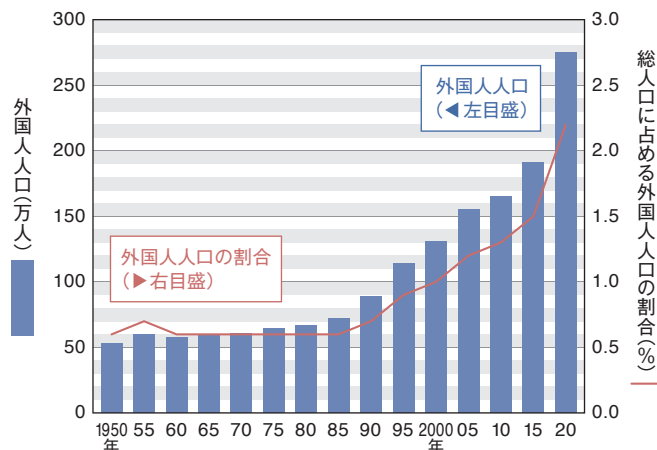
日本に住む外国人人口は増加傾向が続いており、特に1990年以降の増加が著しく、2020年には総人口の2.2%を占めています(図1)。

また、国籍別に外国人人口をみると、「中国」が66万7千人(総数の27.8%)と最も多く、次いで「韓国, 朝鮮」が37万5千人(15.6%)、「ベトナム」が32万1千人(13.4%)などと

なっています。

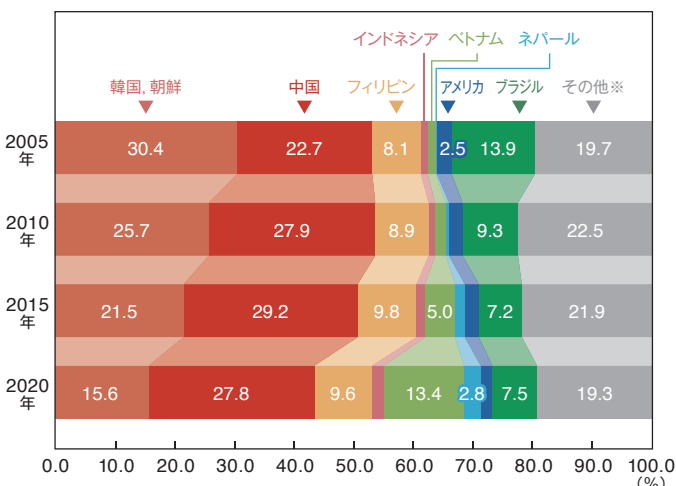
総数に占める割合を2015年と比べると、「韓国, 朝鮮」が21.5%から15.6%に低下、「中国」が29.2%から27.8%に低下しているのに対し、「ベトナム」が5.0%から13.4%と8.4ポイントの上昇となり、2015年に引き続き上昇しています(図2)。

図1 外国人人口及び総人口に占める外国人人口の割合の推移(1950年~2020年)



注 2015年及び2020年の人口は不詳補完値による。なお、1975年~2010年の割合は、総人口から日本人・外国人の別「不詳」を除いて算出  
資料:国勢調査結果

図2 国籍別外国人人口の割合の推移(2005年~2020年)



※ 外国人のうち無国籍及び国名「不詳」を含む  
資料:国勢調査結果

## 東京圏(東京都、神奈川県、埼玉県、千葉県)で、全国の約3割を占める

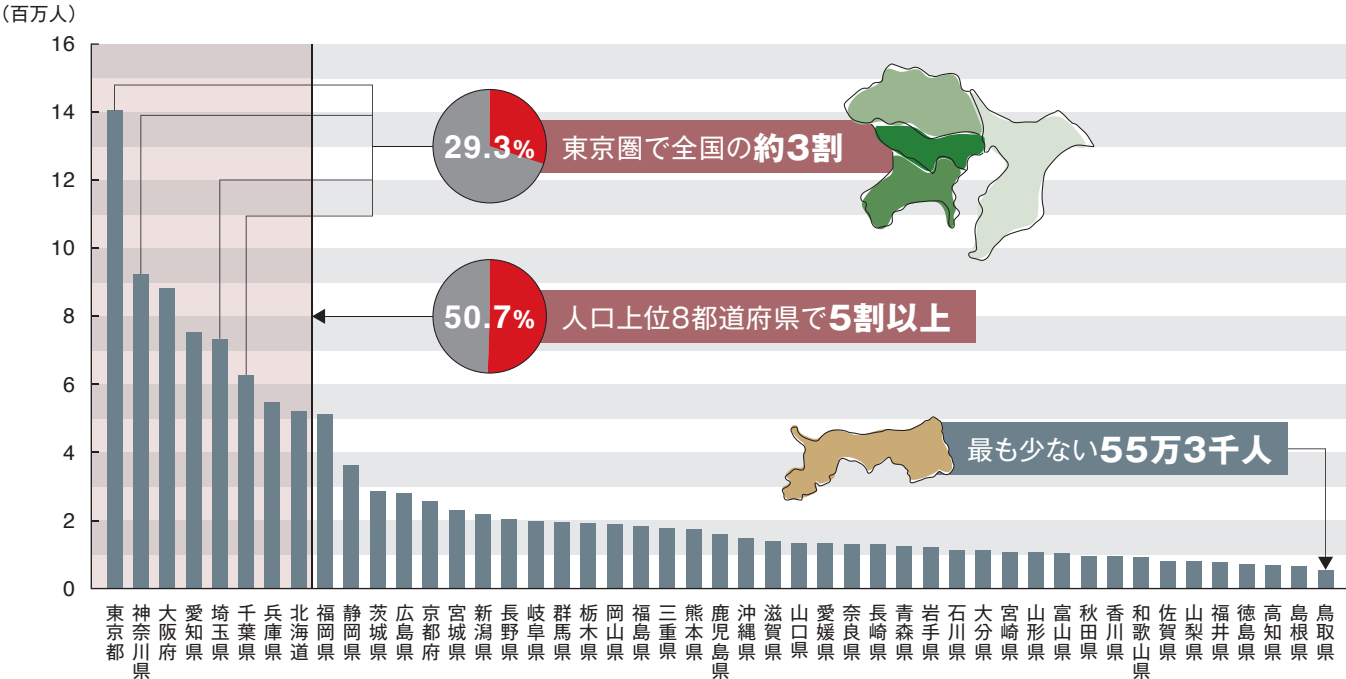
### 都道府県別人口(2020年)

人口を都道府県別にみると、東京都が1404万8千人と最も多く、全国の11.1%を占めています。次いで神奈川県(923万7千人)、大阪府(883万8千人)、愛知県(754万2千人)、埼玉県(734万5千人)、千葉県(628万4千人)、兵庫県(546万5千人)、北海道(522万5千人)などとなっています。人口上位8都道府県で6398万4千人となっており、全国の

5割以上(50.7%)を占めています。

また、東京圏(東京都、神奈川県、埼玉県、千葉県)の人口は3691万4千人で、全国の約3割(29.3%)を占めており、2015年に比べ、78万3千人増加しています。

一方、最も少ないのは鳥取県で55万3千人となっています。



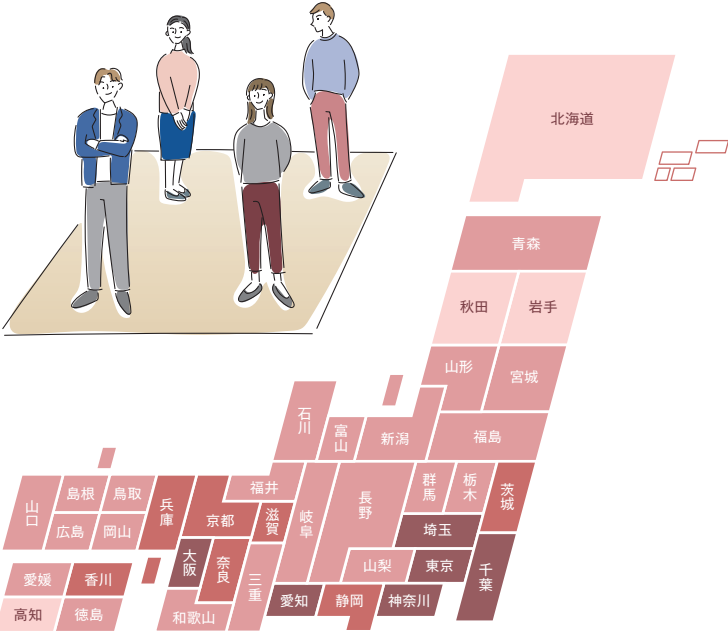
資料: 国勢調査結果

## 人口密度が最も高いのは東京都で、全国平均の18.9倍

### 都道府県別人口密度(2020年)

人口密度を都道府県別にみると、東京都が6,402.6人/km<sup>2</sup>と最も高く、全国平均(338.2人/km<sup>2</sup>)の18.9倍となっています。次いで大阪府(4,638.4人/km<sup>2</sup>)、神奈川県(3,823.2人/km<sup>2</sup>)などと続き、全国平均を上回っているのは15都府県となっています。

一方、人口密度が最も低いのは、北海道の66.6人/km<sup>2</sup>で、次いで岩手県(79.2人/km<sup>2</sup>)、秋田県(82.4人/km<sup>2</sup>)などと続き、全国平均を下回っているのは32道県となっています。



資料: 国勢調査結果

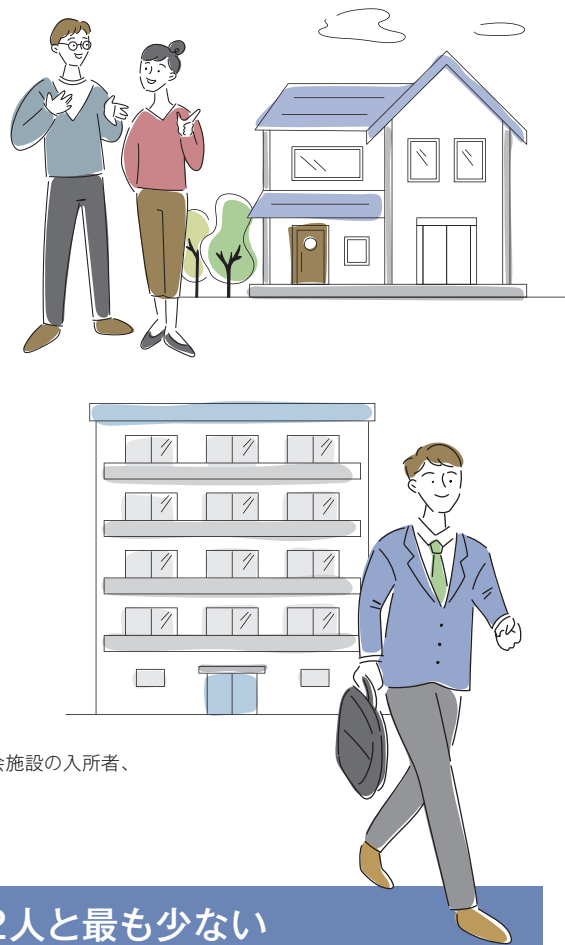
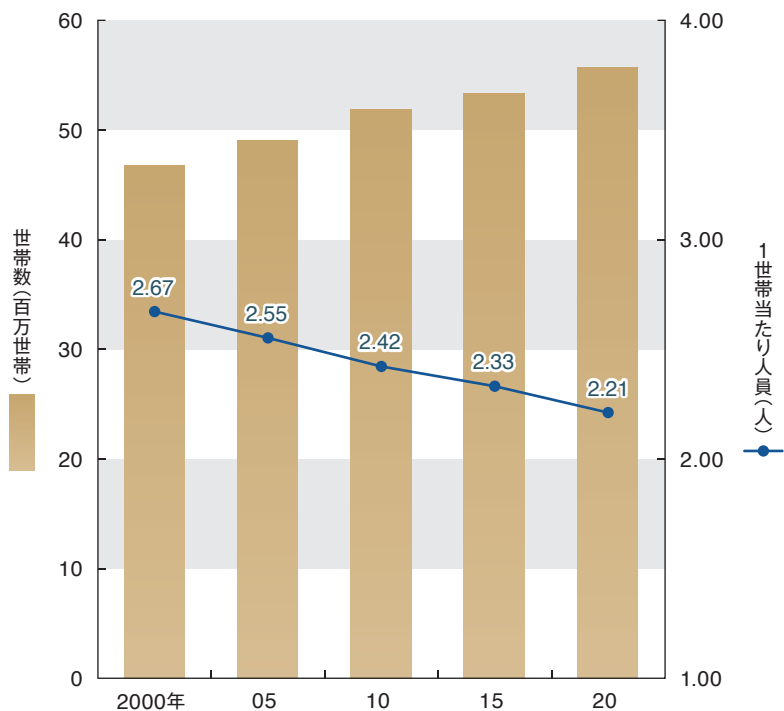
一般世帯数は5570万5千世帯

一般世帯の1世帯当たり人員は2.21人で2015年に引き続き減少

一般世帯数及び一般世帯の1世帯当たり人員の推移(2000年~2020年)

我が国の世帯数5583万世帯を世帯の種類別にみると、一般世帯数は5570万5千世帯となり、一般世帯人員は1億2316万3千人で、一般世帯の1世帯当たり人員は2.21人となっています。

一般世帯数の推移を2000年以降についてみると、一貫して増加しています。また、一般世帯の1世帯当たり人員の推移をみると、一貫して減少しており、2015年と比べると2.33人から2.21人に減少しています。



※ 一般世帯とは、施設等の世帯(学校の寮・寄宿舎の学生・生徒、病院・療養所などの入院者、社会施設の入所者、自衛隊の営舎内・艦船内の居住者、矯正施設の入所者などから成る世帯)を除いた世帯  
資料:国勢調査結果

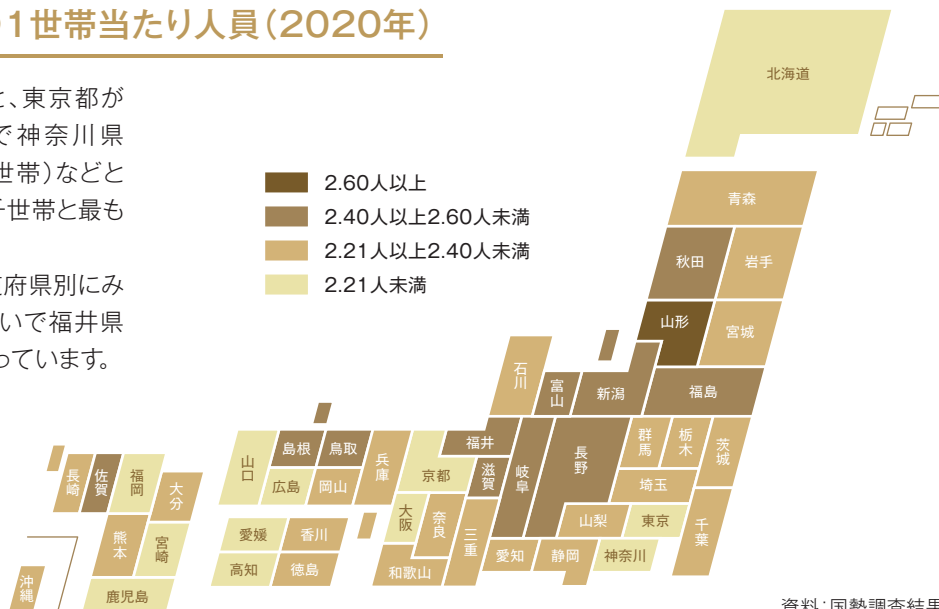
一般世帯の1世帯当たり人員は東京都が1.92人と最も少ない

都道府県別一般世帯の1世帯当たり人員(2020年)

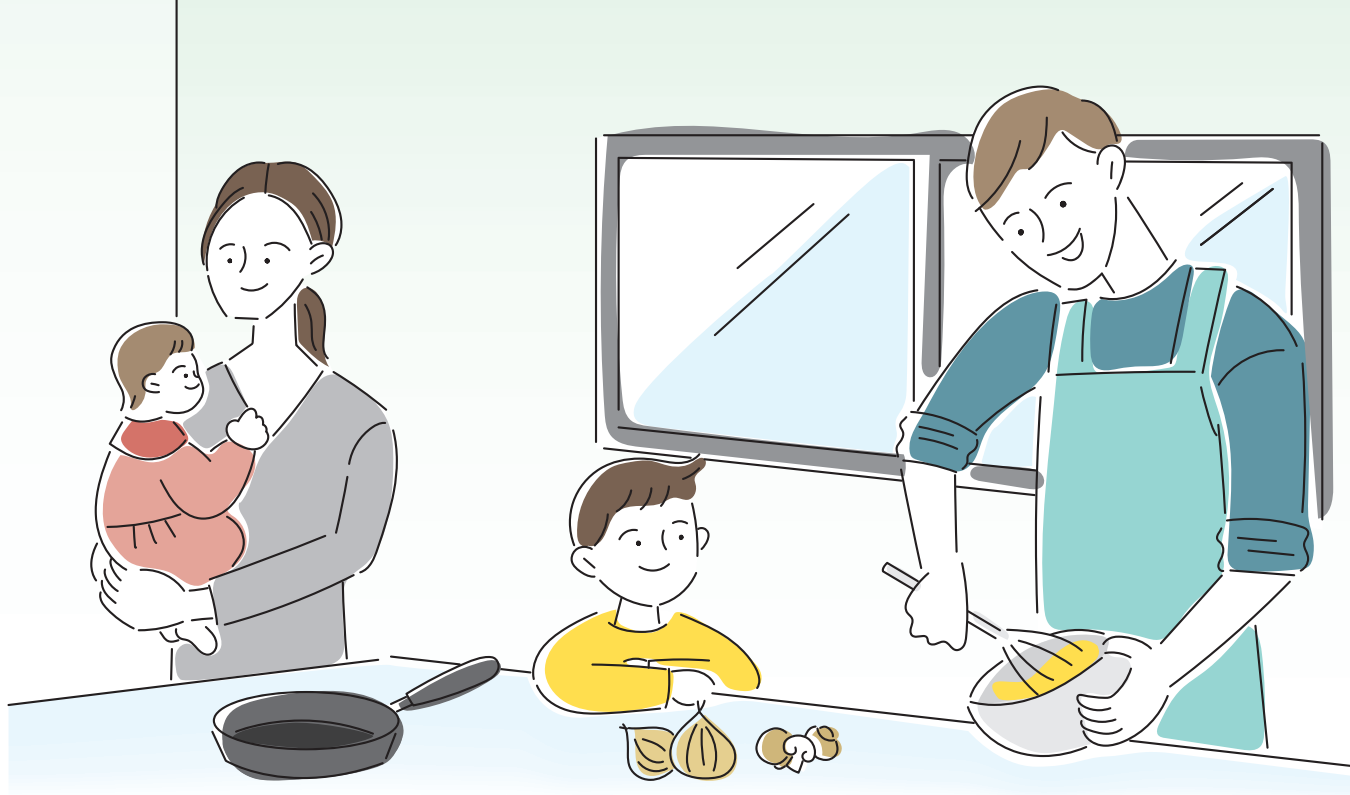
一般世帯数を都道府県別にみると、東京都が721万7千世帯と最も多く、次いで神奈川県(421万世帯)、大阪府(412万7千世帯)などとなっています。一方、鳥取県が21万9千世帯と最も少なくなっています。

一般世帯の1世帯当たり人員を都道府県別にみると、山形県が2.61人と最も多く、次いで福井県(2.57人)、佐賀県(2.51人)などとなっています。

一方、一般世帯の1世帯当たり人員が最も少ないのは、東京都の1.92人で、次いで北海道(2.04人)、大阪府(2.10人)などとなっています。



資料:国勢調査結果



6歳未満の子どもを持つ世帯の夫の家事時間及び育児時間は増加傾向、妻の家事時間は減少傾向、育児時間は増加傾向

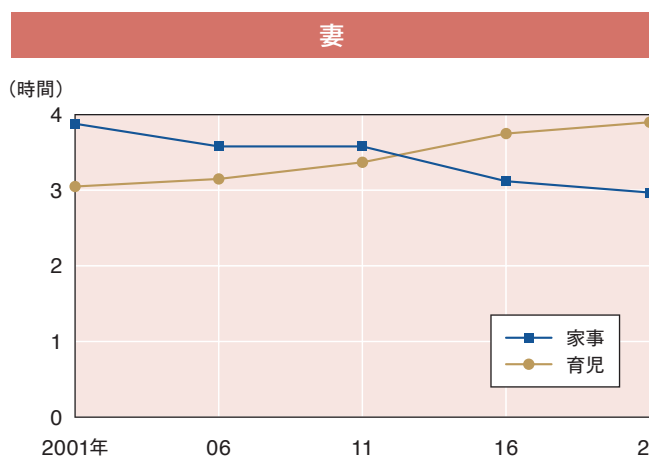
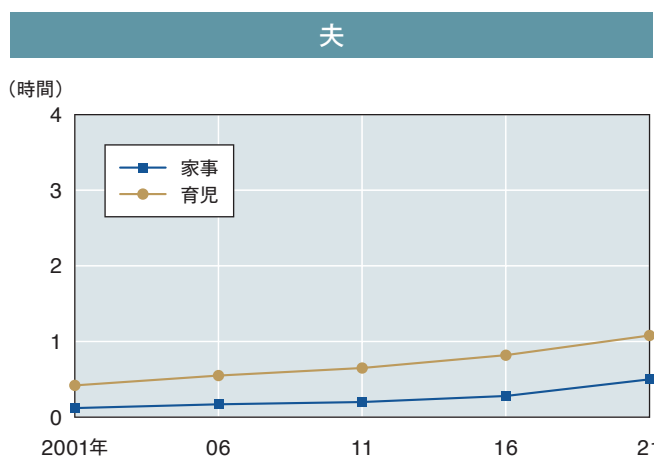
🏠 6歳未満の子どもを持つ夫・妻の家事時間、育児時間の推移 (2001年～2021年)-週全体、夫婦と子どもの世帯

6歳未満の子どもがいる世帯について、過去20年間の夫と妻の家事時間及び育児時間の推移をみると、夫の家事時間及び育児時間は増加傾向となっており、2021年はいずれの時間も大きな増加となっています。一方、妻の家事時間は減少

傾向、育児時間は増加傾向となっており、2016年に初めて\*育児時間が家事時間を上回り、2021年はその差が更に拡大しています。

(時間:分)

	夫					妻				
	2001年	2006年	2011年	2016年	2021年	2001年	2006年	2011年	2016年	2021年
家事関連	0.48	1.00	1.07	1.23	1.54	7.41	7.27	7.41	7.34	7.28
家事	0.07	0.10	0.12	0.17	0.30	3.53	3.35	3.35	3.07	2.58
介護・看護	0.01	0.01	0.00	0.01	0.01	0.03	0.03	0.03	0.06	0.03
育児	0.25	0.33	0.39	0.49	1.05	3.03	3.09	3.22	3.45	3.54
買い物	0.15	0.16	0.16	0.16	0.18	0.42	0.40	0.41	0.36	0.33

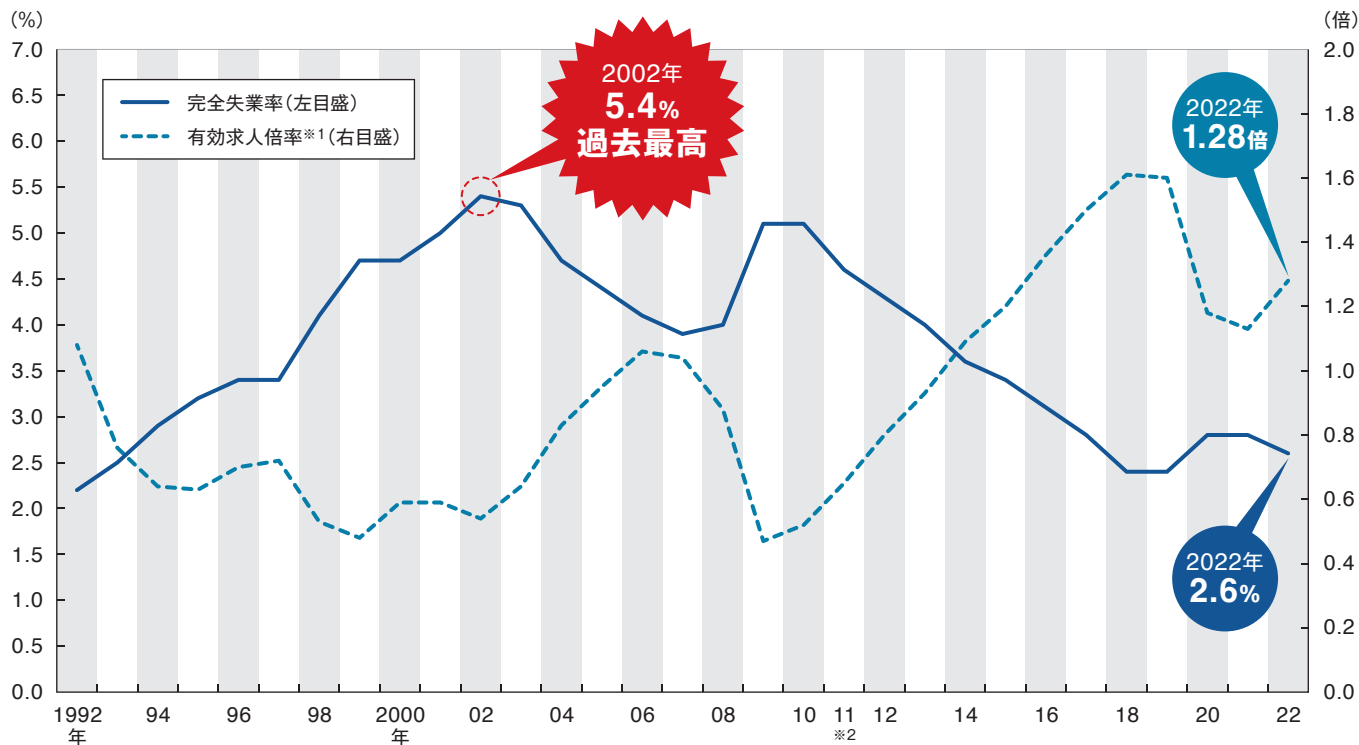


\* 「家事」「育児」の時間を分けて把握を開始した1986年調査以降  
資料：社会生活基本調査結果

### 完全失業率は前年に比べ0.2ポイントの低下

#### 完全失業率と有効求人倍率(1992年~2022年)

完全失業率は、2022年平均で2.6%と、前年に比べ0.2ポイントの低下となりました。



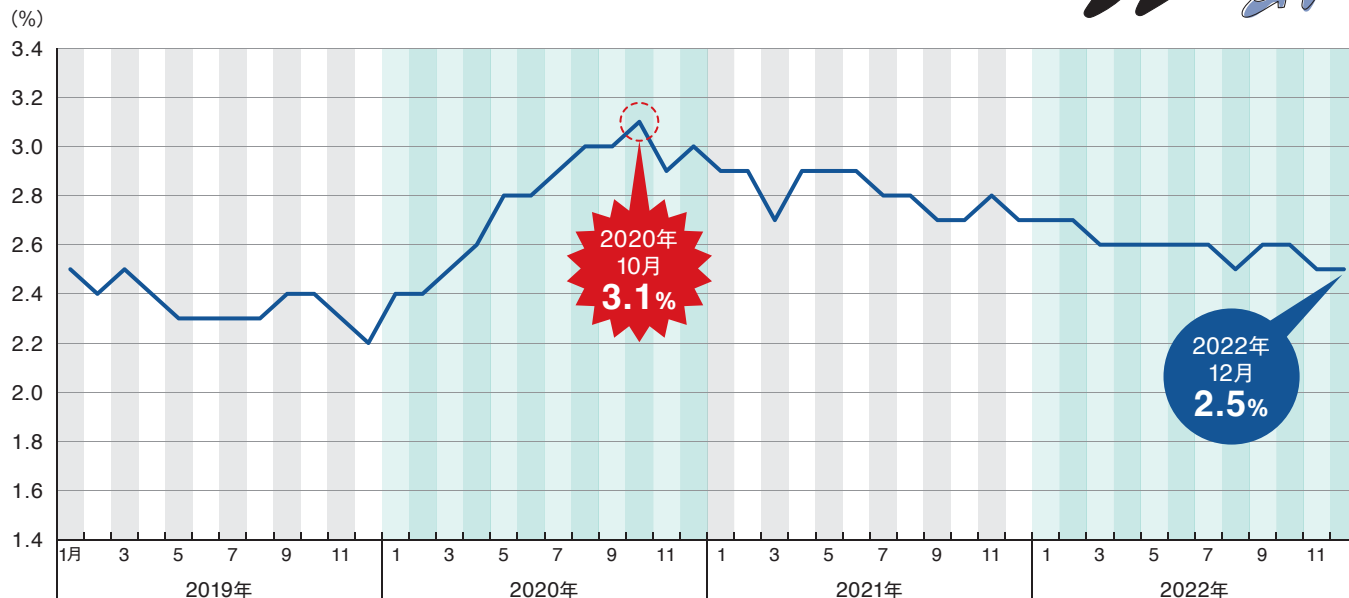
※1 新規学卒者を除き、パートタイムを含む。  
 ※2 2011年の完全失業率は補完推計値  
 資料：労働力調査(基本集計)結果、職業安定業務統計結果(厚生労働省)



#### 完全失業率(季節調整値)の推移(2019年1月~2022年12月)

完全失業率は、2020年3月まで2%台前半で推移していましたが、新型コロナウイルス感染症の影響下において、2020年4月以降上昇傾向となり、2020年10月には3.1%となりました。

その後、2020年11月以降は低下傾向で推移し、2022年12月時点では2.5%となっています。



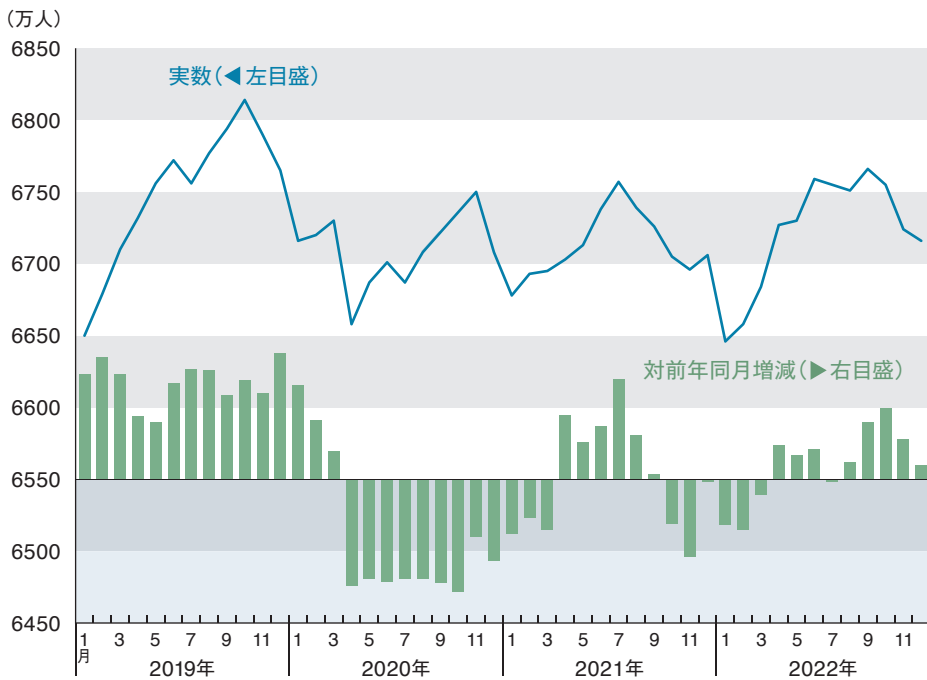
資料：労働力調査(基本集計)結果

## 就業者数(対前年同月増減)は2022年4月以降、増加傾向

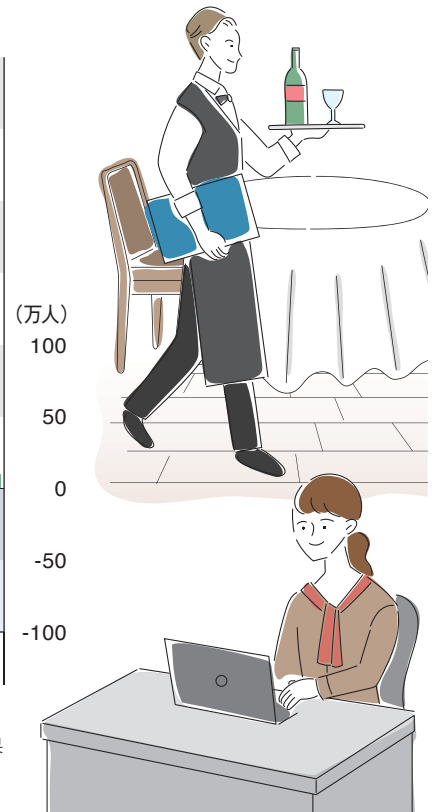
### 就業者数の推移(2019年1月~2022年12月)

就業者数の対前年同月増減をみると、2020年3月までは増加していましたが、新型コロナウイルス感染症の影響下において、2020年4月から2021年3月まで減少しました。

その後、2021年4月から9月までは増加、2021年10月から2022年3月までは減少し、2022年4月以降は増加傾向で推移しています。



資料：労働力調査(基本集計)結果

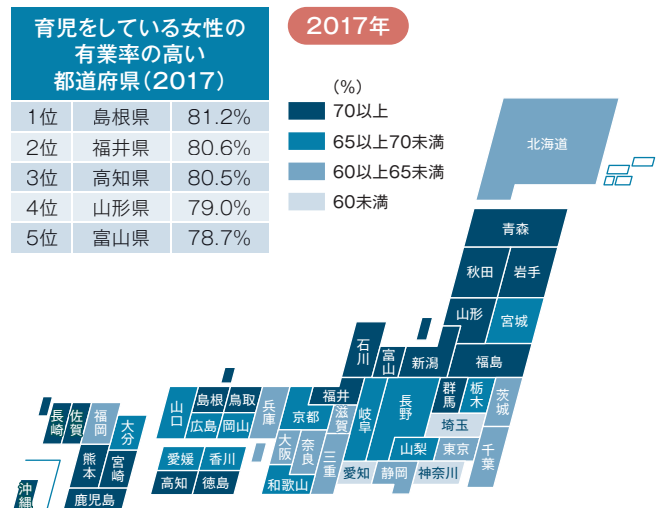
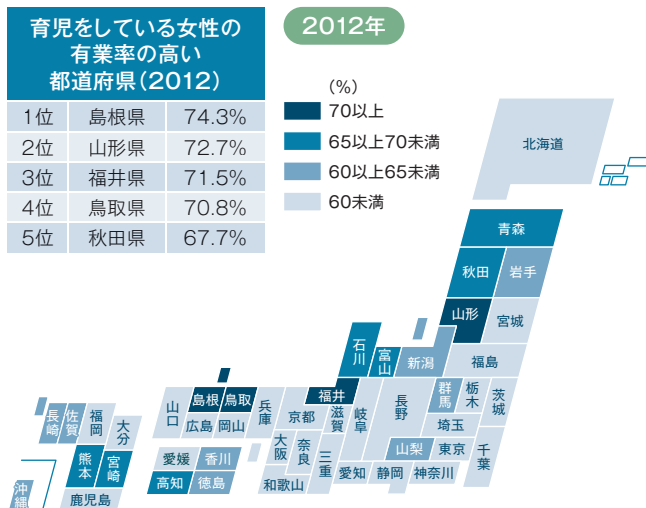


## 育児をしている女性の有業率が高いのは島根県、福井県、高知県など

### 都道府県別育児をしている女性の有業率(2012年、2017年)

育児をしている女性の有業率(全国64.2%)についてみると、島根県が81.2%と最も高く、次いで福井県(80.6%)、高知県(80.5%)などとなっています。

2012年と比べ全国では11.9ポイント上昇しており、兵庫県で19.3ポイント上昇、高知県で15.3ポイント上昇、神奈川県で15.1ポイント上昇など全ての都道府県で上昇しています。



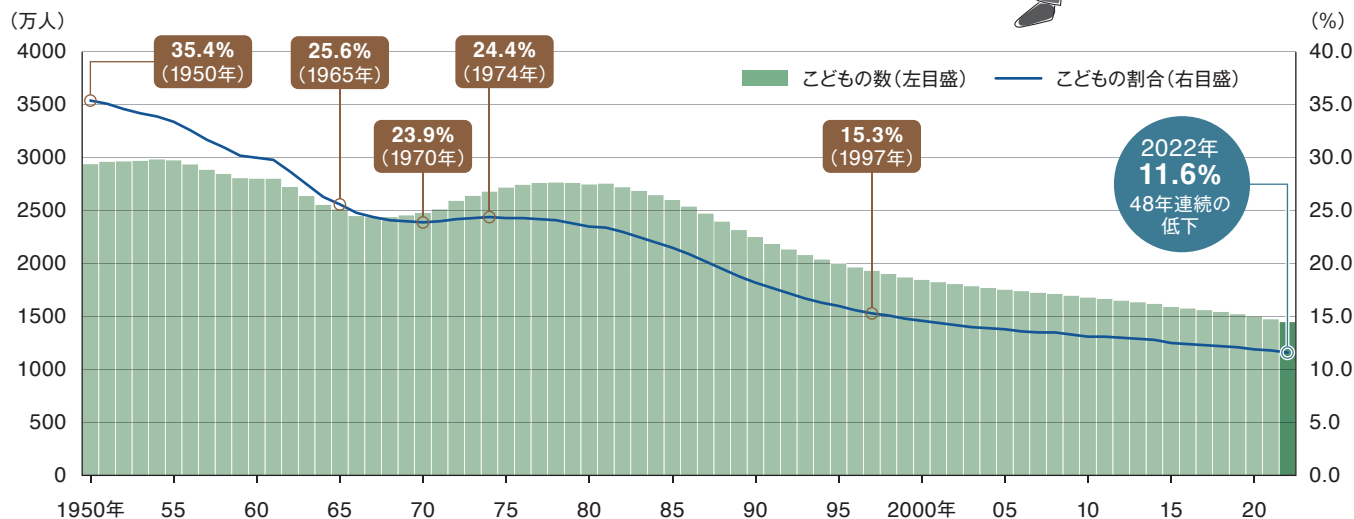
資料：就業構造基本調査結果

### こどもの割合は11.6%、48年連続の低下



#### こどもの数及び割合の推移(1950年~2022年)

こどもの割合(総人口に占めるこどもの割合。以下同じ。)は、1950年には総人口の3分の1を超えていましたが、1965年には総人口の約4分の1となりました。なお、こどもの割合は、1975年から48年連続して低下しています。



資料:「国勢調査」及び「人口推計」

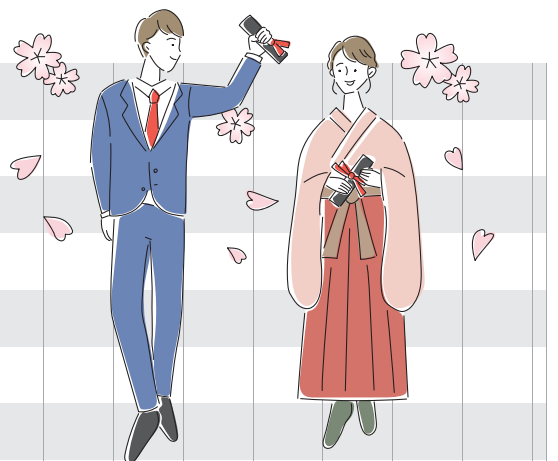
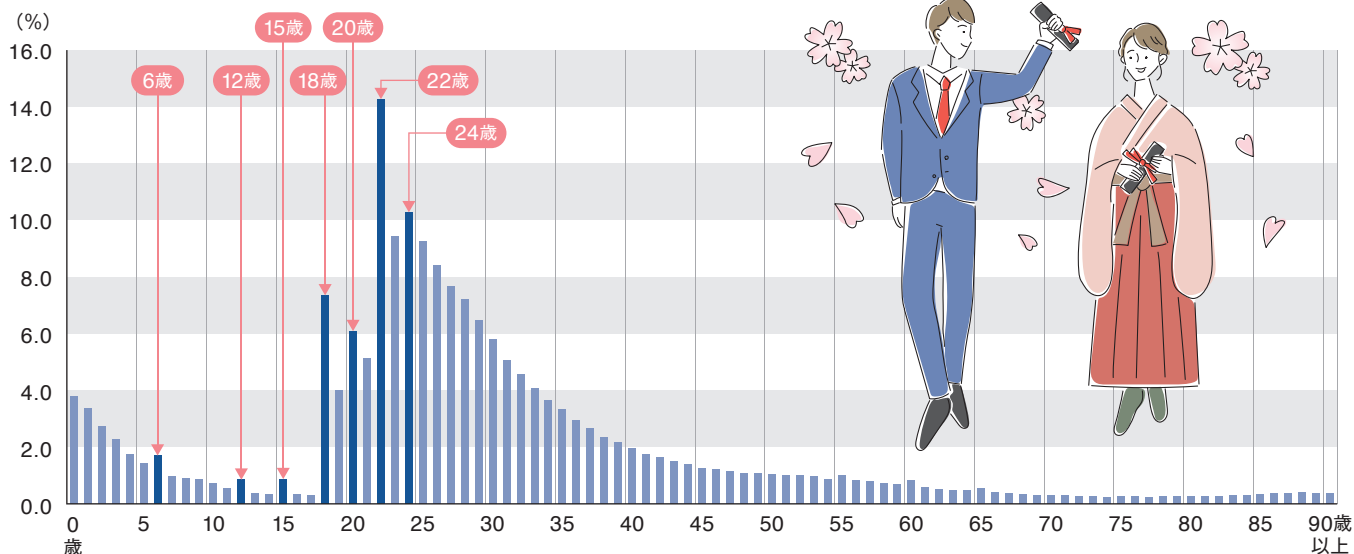
### 20歳代の移動が活発。ライフイベントをもたらす年齢で移動率が高い

#### 年齢各歳別都道府県間移動率(2021年)

2021年に都道府県の境界を超えて住所を移した人の総人口に対する割合を示す都道府県間移動率を年齢各歳別にみると、22歳が14.27%と最も高く、次いで24歳(10.28%)、23歳(9.42%)、25歳(9.24%)、26歳(8.42%)など、20歳代が上位10区分のうち9区分を占めており、20歳代の移動が活発であることがうかがえます。

また、小学校の入学年齢である「6歳」、中学校の入学年齢

である「12歳」及び高校の入学年齢である「15歳」で、前後の年齢と比べて移動率が高くなっています。こうしたライフイベントをもたらす年齢で移動率が高くなる現象は、大学等の入学年齢に当たる「18歳」、専門学校・短大の卒業年齢に当たる「20歳」、4年制大学の卒業年齢に当たる「22歳」及び大学院の修士課程修了年齢に当たる「24歳」でも見られます。



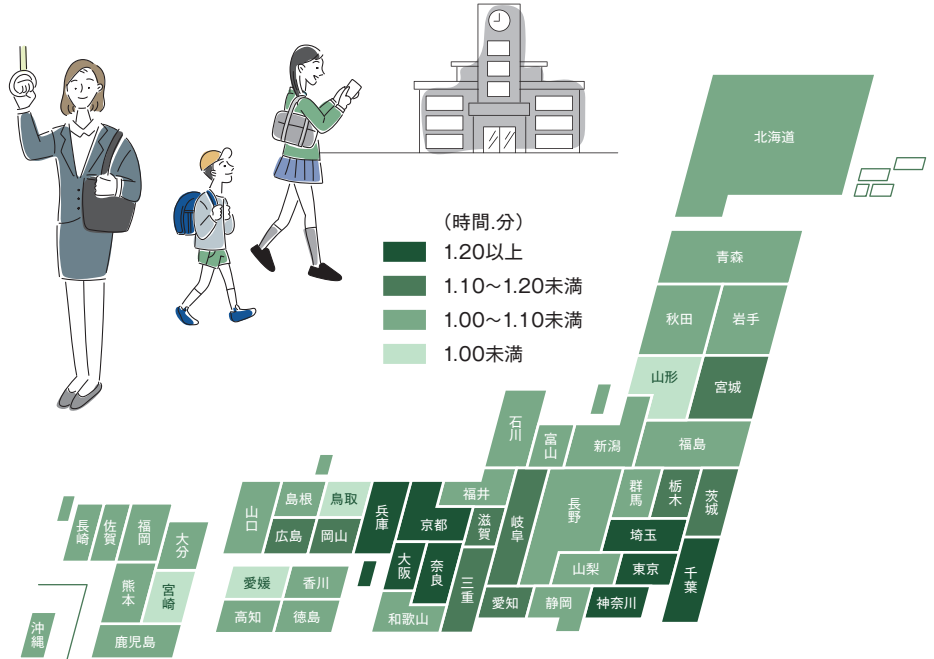
資料:住民基本台帳人口移動報告結果

## 通勤・通学時間は関東地方で長い

### 都道府県別通勤・通学の行動者平均時間(2021年)-平日

平日に通勤・通学を行った人について、通勤・通学時間(行動者平均時間)を都道府県別にみると、神奈川県が1時間40分と最も長く、次いで千葉県及び東京都などとなっており、関東地方で長くなっています。一方、山形県及び宮崎県が56分と最も短く、次いで愛媛県、鳥取県などとなっています。

上位、下位都道府県		
順位	都道府県	通勤・通学時間 (時間:分)
	全国	1.19
1	神奈川県	1.40
2	千葉県	1.35
2	東京都	1.35
4	埼玉県	1.34
5	奈良県	1.28
6	大阪府	1.27
7	兵庫県	1.24
8	京都府	1.21
9	茨城県	1.18
9	愛知県	1.18
41	秋田県	1.00
41	新潟県	1.00
41	石川県	1.00
44	鳥取県	0.59
45	愛媛県	0.57
46	山形県	0.56
46	宮崎県	0.56

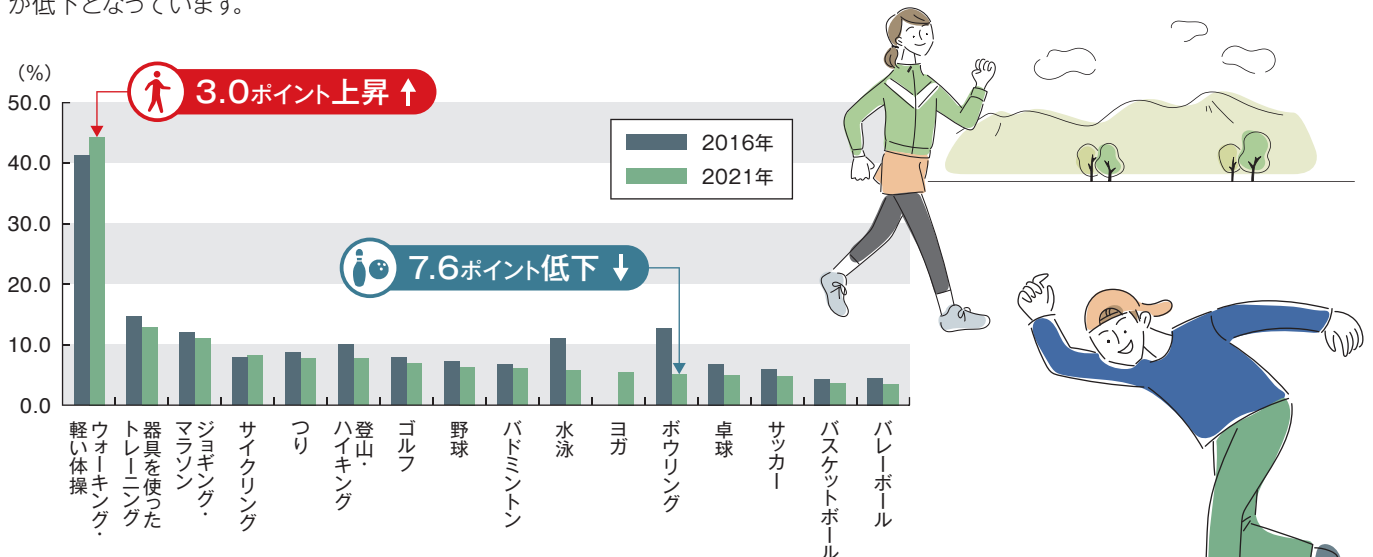


資料: 社会生活基本調査結果

## 「ウォーキング・軽い体操」及び「サイクリング」は行動者率が上昇した一方、「ボウリング」及び「水泳」を始めとしたほとんどのスポーツで低下

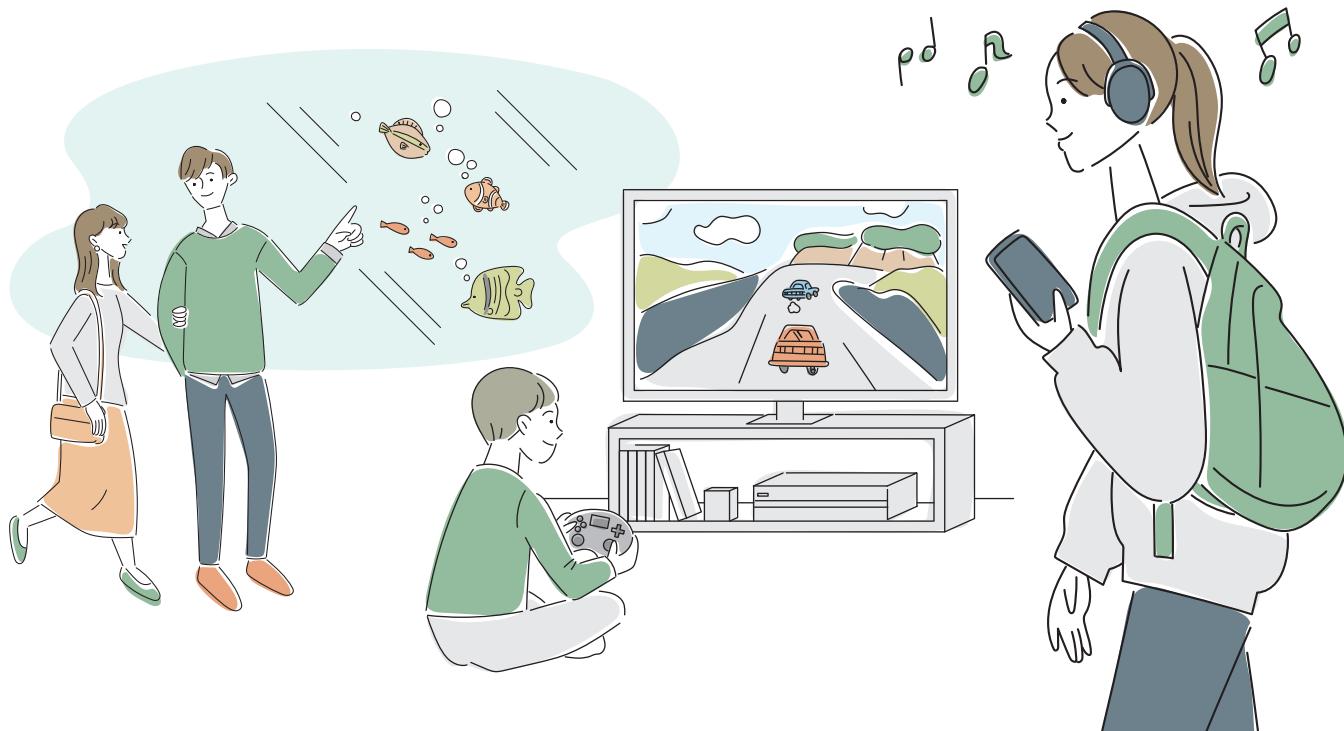
### 「スポーツ」の種類別行動者率(2016年、2021年)※1※2

「スポーツ」の種類別行動者率※3を2016年と比べると、「ウォーキング・軽い体操」は3.0ポイントの上昇、「サイクリング」は0.3ポイントの上昇となっている一方、「ボウリング」は7.6ポイントの低下、「水泳」は5.3ポイントの低下となるなどほとんどのスポーツが低下となっています。



※1 「ヨガ」は2021年に固定項目に追加  
 ※2 「スポーツ」の種類は男女総数(2021年)の行動者率が3.5%以上の種類を表章  
 ※3 行動者率とは、過去1年間に該当する種類の活動を行った人の割合(%)  
 資料: 社会生活基本調査結果

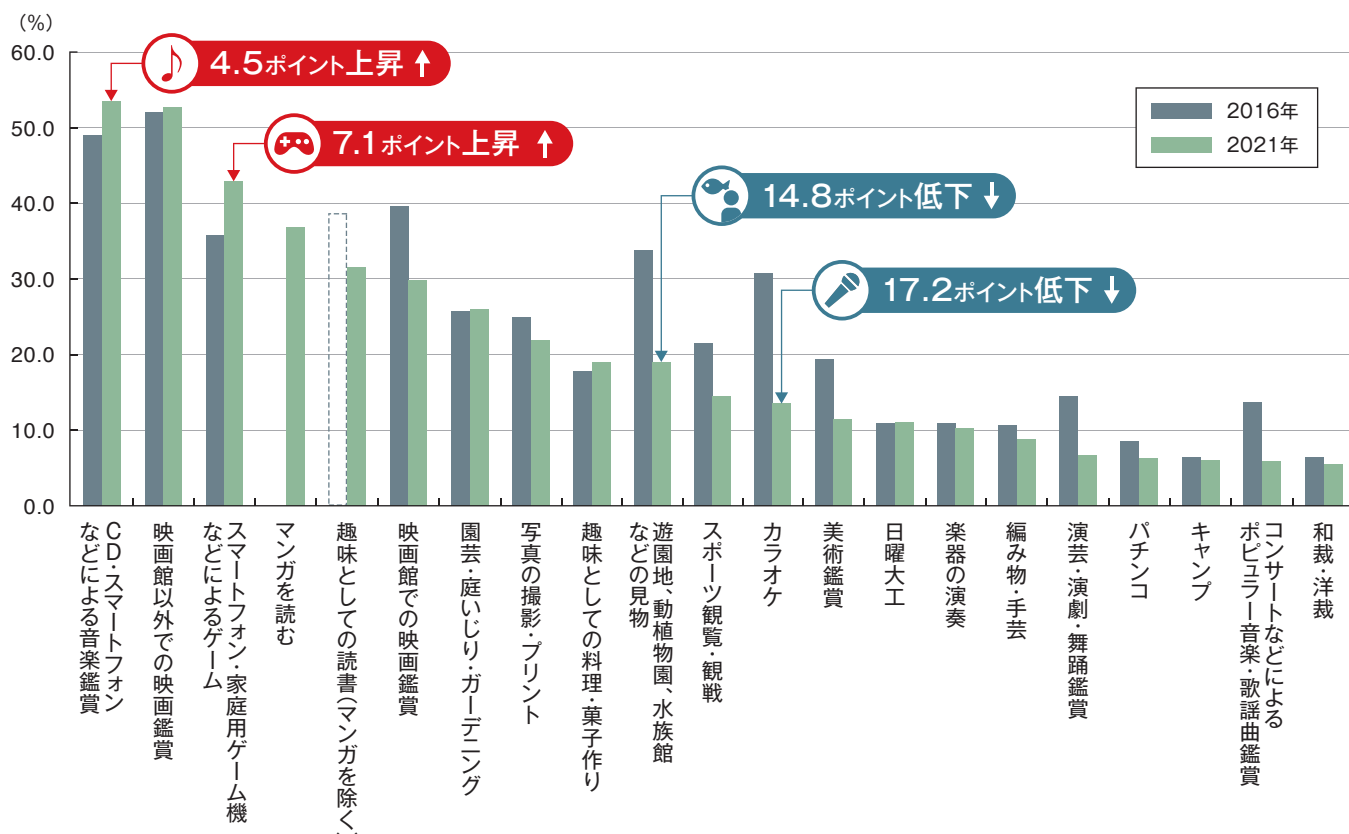




「スマートフォン・家庭用ゲーム機などによるゲーム」、「CD・スマートフォンなどによる音楽鑑賞」などは行動者率が上昇した一方、「カラオケ」及び「遊園地、動植物園、水族館などの見物」の行動者率は大幅な低下

「趣味・娯楽」の種類別行動者率(2016年、2021年)<sup>\*1</sup><sup>\*2</sup>

「趣味・娯楽」の種類別行動者率<sup>\*3</sup>を2016年と比べると、「スマートフォン・家庭用ゲーム機などによるゲーム」は7.1ポイントの上昇、「CD・スマートフォンなどによる音楽鑑賞」は4.5ポイントの上昇となっている一方、「カラオケ」は17.2ポイント、「遊園地、動植物園、水族館などの見物」は14.8ポイントとそれぞれ大幅な低下となっています。



※1 「趣味としての読書(マンガを除く)」は、2016年は「趣味としての読書」としてマンガを含めて把握しており、マンガを除いている2021年は定義の変更があるため比較には注意を要する。また、「マンガを読む」を2021年に固定項目に追加している。

※2 「趣味・娯楽」の種類は男女総数(2021年)の行動者率が5%以上の種類を表章

※3 行動者率とは、過去1年間に該当する種類の活動を行った人の割合(%)

資料：社会生活基本調査結果

## 総人口が減少する中で、高齢者人口は3627万人と過去最多

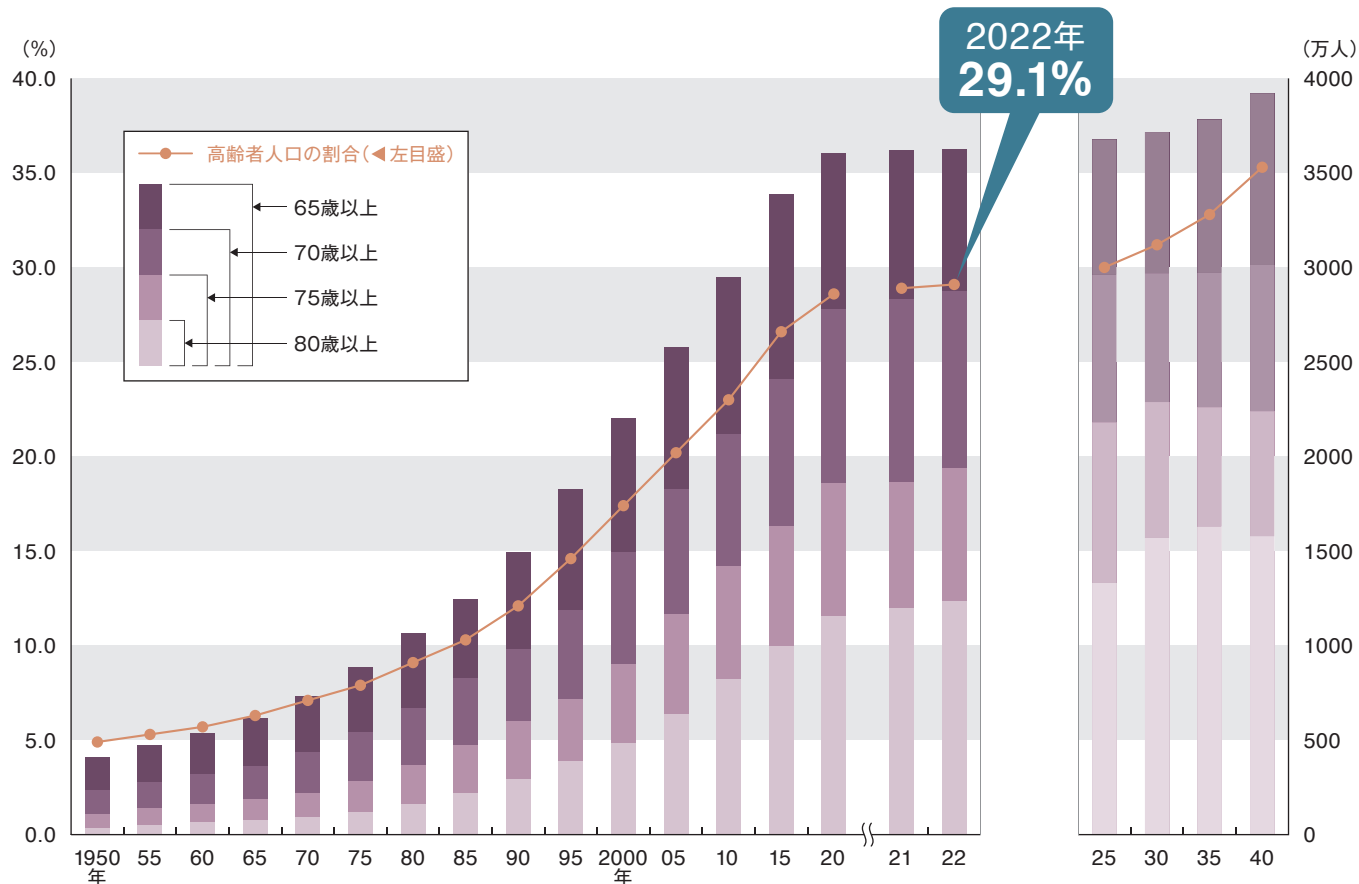
### 高年齢者人口及び割合の推移(1950年~2040年)

2022年10月1日現在の高齢者(65歳以上。以下同じ。)人口は3627万人、総人口に占める割合は29.1%となり、人口、割合共に過去最高となりました。

総人口に占める高齢者人口の割合の推移をみると、1950年以降一貫して上昇が続いており、1985年に10%、2005年

に20%を超え、2022年は29.1%となりました。

この割合は今後も上昇を続け、第2次ベビーブーム期(1971年~1974年)に生まれた世代が65歳以上となる2040年には、35.3%になると見込まれています。



注1 国勢調査による人口及び割合は、2015年までは年齢不詳をあん分した結果、2020年は不詳補充値

注2 1970年までは沖縄県を含まない。

資料：1950年~2020年は「国勢調査」、2021年及び2022年は「人口推計」

2025年以降は「日本の将来推計人口(平成29年推計)」出生(中位)死亡(中位)推計(国立社会保障・人口問題研究所)から作成

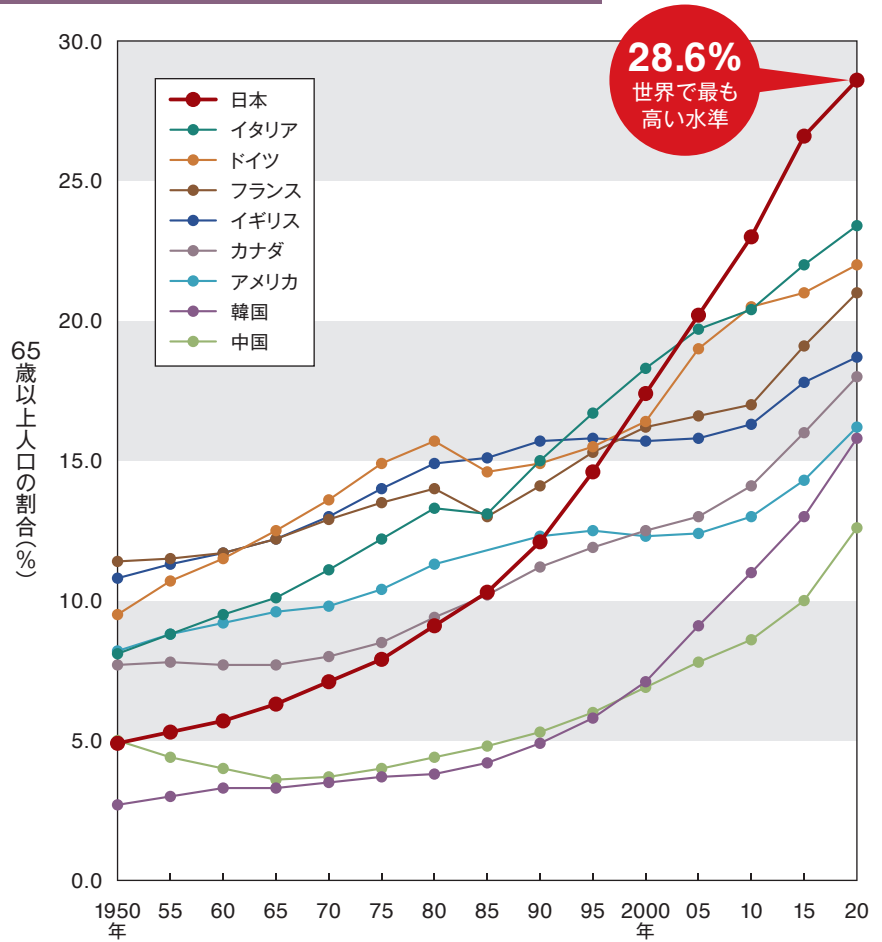


## 65歳以上人口の割合は世界で最も高い水準

### 65歳以上人口の割合の推移-諸外国との比較(1950年~2020年)

総人口に占める65歳以上人口の割合の推移をみると、1950年以前は5%前後で推移していましたが、その後は上昇が続き、1985年には10%を、2005年には20%を超え、2020年は28.6%まで上昇しました。

諸外国と比べると、我が国はイタリア(23.4%)及びドイツ(22.0%)よりも高く、世界で最も高い水準となっています。

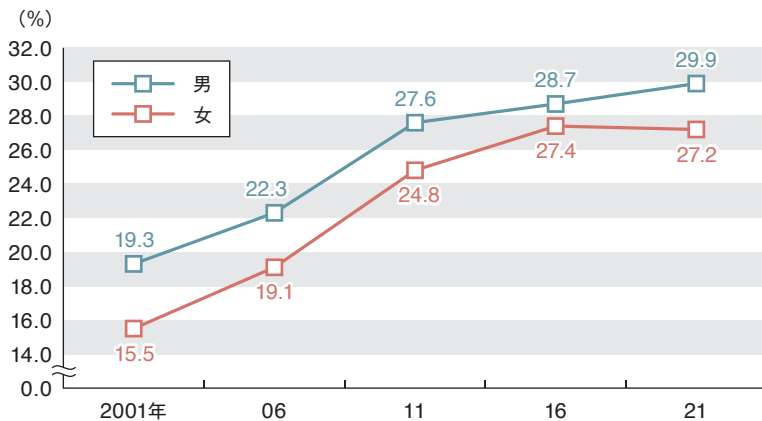


注 日本は2015年及び2020年は不詳補完値により算出。2010年以前は分母から不詳を除いて算出  
資料：United Nations. "World Population Prospects, The 2022 Revision"による。  
ただし、日本は国勢調査の結果による。

## 高まる65歳以上の「学習・自己啓発・訓練」への活動

### 「学習・自己啓発・訓練」の男女別行動者率の推移(2001年~2021年)-65歳以上

65歳以上の人について、男女別に過去20年間の行動者率\*の推移をみると、女性は2016年から2021年にかけてはおおむね横ばいとなったものの男女とも増加傾向となっています。



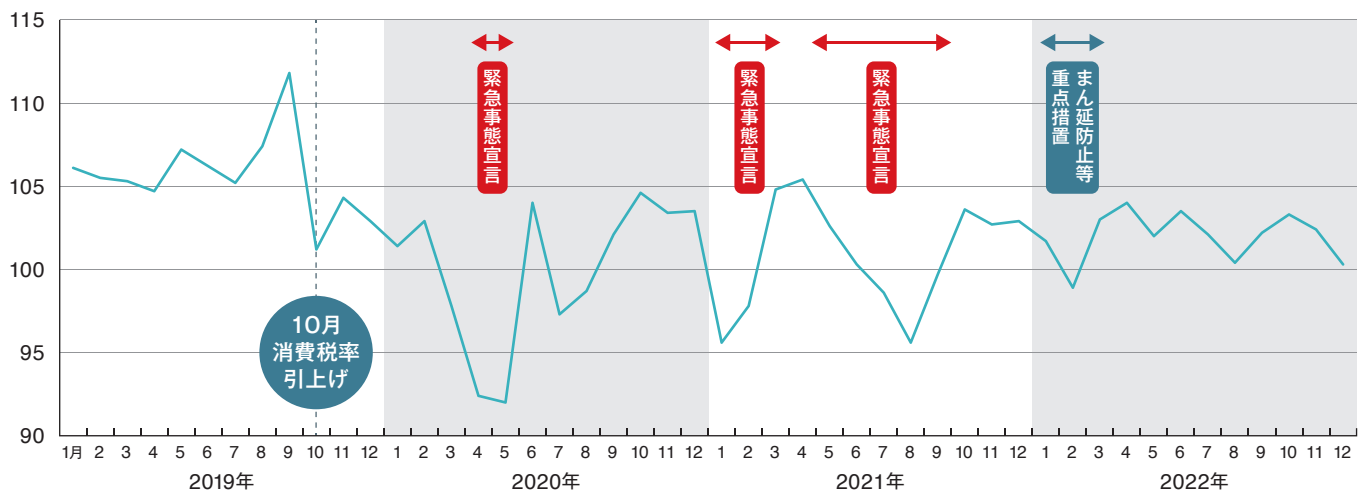
\* 行動者率とは、過去1年間に該当する種類の活動を行った人の割合(%)  
資料：社会生活基本調査結果

## 新型コロナウイルス感染症が消費活動に与える影響は縮小

### 消費支出(季節調整値)の推移(2019年1月~2022年12月)-二人以上の世帯

二人以上の世帯における消費支出の動向について、季節性や物価変動の影響を取り除いた消費水準(季節調整済実質指数、2020年=100)の推移をみると、2022年の消費支出は、2020年及び2021年に引き続き、新型コロナウイルス

感染症の影響を受けて推移しましたが、行動制限が徐々に緩和されたことや感染症に対する意識の変化なども影響したことで、新型コロナウイルス感染症が消費活動に与える影響は縮小しつつあるとみられます。

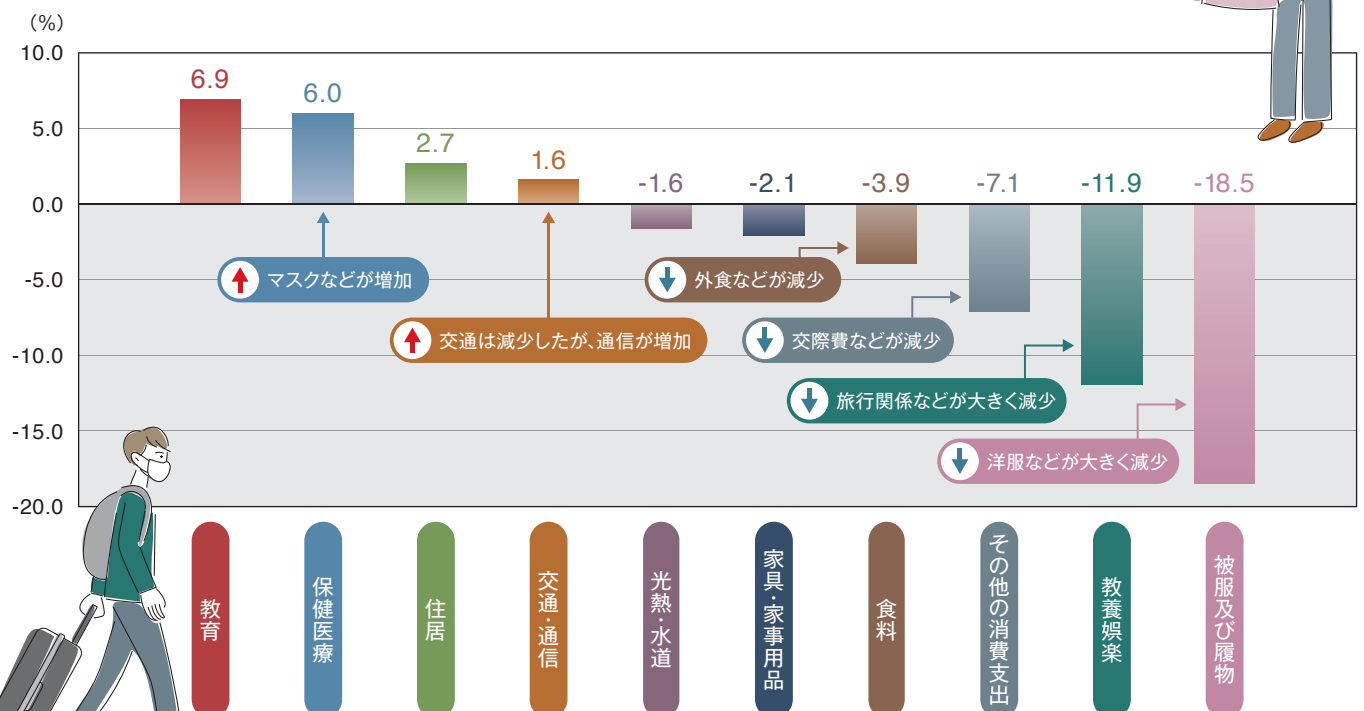
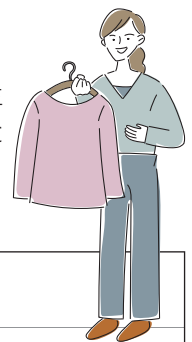


資料:家計調査結果(季節調整値は、2022年12月分公表時のもの)

## 衛生用品は堅調が続き、外出に伴う消費は減少が続くものの改善傾向

### 10大費目別対2019年実質増減率(2022年平均)-二人以上の世帯

2022年の消費支出を新型コロナウイルス感染症の影響がない2019年と比べると、マスクを始めとした衛生用品などの消費が増加となりました。一方で、外食、交通、旅行、洋服などの関連消費は、2019年に比べ減少となりましたが、2022年春以降に行動制限がなくなり外出機会が増えたことで2021年からは増加しています。



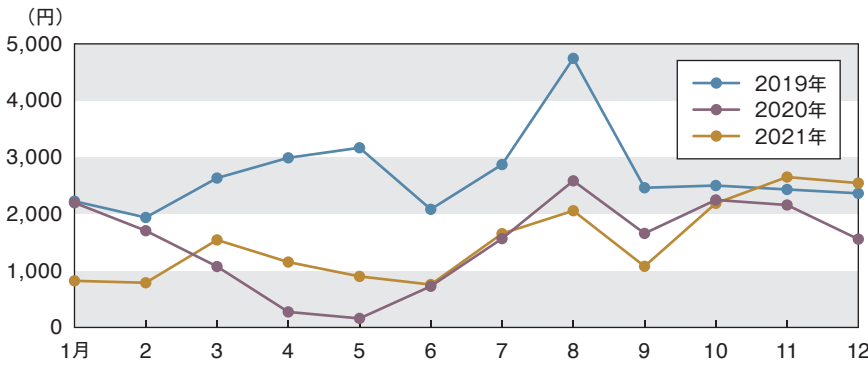
資料:家計調査結果

## 新型コロナウイルス感染拡大前後の宿泊料

### 宿泊料の支出金額の推移-全国 (二人以上の世帯1世帯当たり月平均、2019年1月~2021年12月)

二人以上の世帯における宿泊料について、1か月当たりの支出金額の推移をみると、2020年以降、新型コロナウイルス感染拡大の影響を大きく受けていることがわかります。  
2020年は、感染拡大や緊急事態宣言の影響を受け、特に前半の支出金額が大幅に減少しました。2021年についても、

10月までは支出金額が2019年を上回ることはありませんでしたが、11月には、感染拡大以降初めて2019年を超える支出金額となりました。感染状況が一時的に落ち着き、外出自粛の緩和などが影響したと考えられます。



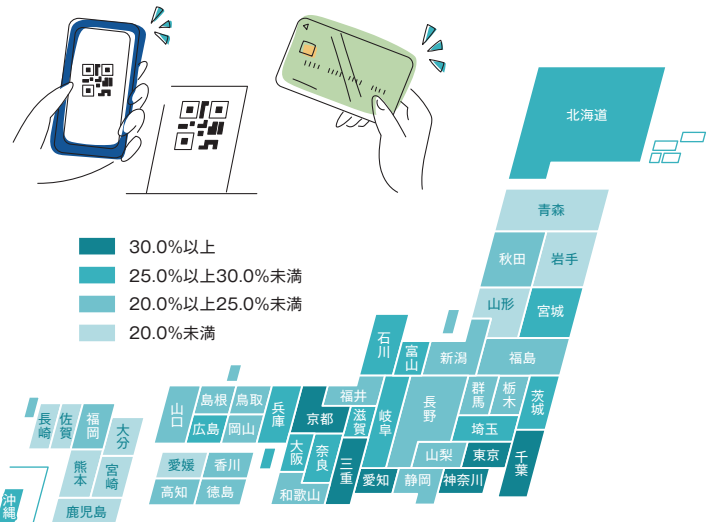
注 宿泊料：宿泊に係る各種料金。バック旅行費に含まれる宿泊料及び出張のために支払った費用は除く。  
資料：家計消費状況調査結果

## 「現金」以外の支出の割合は、千葉県が31.2%と最も高く、 鹿児島県が14.9%と最も低い

### 都道府県別消費支出に占める「現金」以外の支出の割合(総世帯)(2019年※1)

順位 ※2	都道府県	【消費支出】 「現金」以外の 支出の割合 (%)	順位	都道府県	【消費支出】 「現金」以外の 支出の割合 (%)
1	千葉県	31.2	25	山口県	23.6
2	神奈川県	31.2	26	栃木県	22.9
3	東京都	31.0	27	鳥取県	22.7
4	愛知県	30.9	28	島根県	22.2
5	京都府	30.4	29	福岡県	21.8
6	三重県	30.1	30	岡山県	21.7
7	広島県	29.1	31	新潟県	21.5
8	北海道	28.2	32	和歌山県	21.3
9	宮城県	28.0	33	秋田県	21.3
10	茨城県	27.9	34	福井県	20.7
11	兵庫県	27.3	35	群馬県	20.5
12	埼玉県	26.9	36	徳島県	20.4
13	奈良県	26.6	37	高知県	20.4
14	滋賀県	26.6	38	愛媛県	19.5
15	沖縄県	26.5	39	岩手県	19.4
16	石川県	26.2	40	青森県	19.4
17	岐阜県	25.8	41	熊本県	18.6
18	大阪府	25.2	42	山形県	18.5
19	富山県	25.2	43	大分県	17.6
20	福島県	24.9	44	宮崎県	16.4
21	静岡県	24.6	45	佐賀県	16.3
22	山梨県	24.4	46	長崎県	15.9
23	長野県	24.1	47	鹿児島県	14.9
24	香川県	23.7			

2019年※1の総世帯の「現金」を除く購入形態(「クレジットカード、掛買い、月賦、電子マネー」)における支出割合を都道府県別にみると、千葉県が31.2%と最も高く、次いで神奈川県、東京都、愛知県などとなっています。一方、鹿児島県が14.9%と最も低く、次いで長崎県、佐賀県、宮崎県などとなっています。



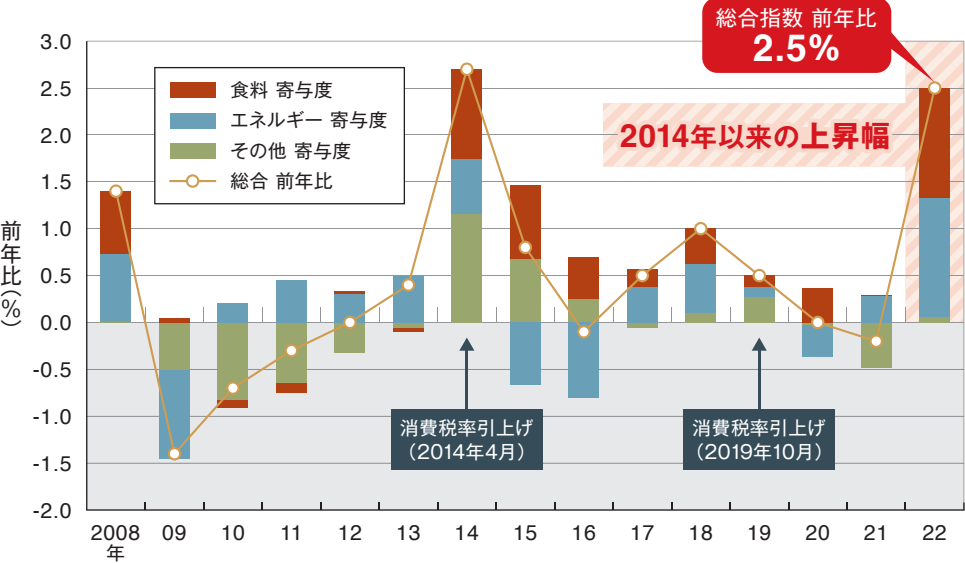
※1 2019年10月・11月の1か月平均  
※2 表中の割合は、表示単位に四捨五入している。順位は表示単位未満を含めた値で作成しているため、割合が同じでも順位が異なる。  
資料：全国家計構造調査結果

# 2022年の消費者物価指数は2.5%の上昇

## 消費者物価指数(全国)の前年比の推移(2008年~2022年)

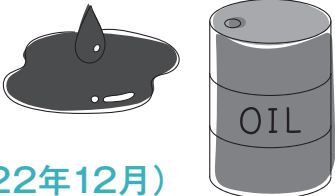
近年の動きをみると、原油価格の変動に伴うエネルギー価格\*の値動きや2度にわたる消費税率引上げが消費者物価の動向に大きく影響しています。  
2021年は、大手通信事業者等から低廉な料金プランが提供され、通信料(携帯電話)が下落した影響などにより、2016

年以来の下落となりました。2022年は、原油価格や原材料価格の国際的な高騰に為替の影響も加わり、エネルギーや食料を中心に多くの品目で値上がりが発生し、前年比2.5%の上昇と、2014年以来の上昇幅となりました。



### 消費者物価指数

消費者物価指数は、世帯(消費者)が購入する多種多様な商品等の価格変化を総合して、平均的な物価の動きをみるための指標です。「経済の体温計」とも呼ばれ、経済政策を的確に推進する上で極めて重要な指標となっています。

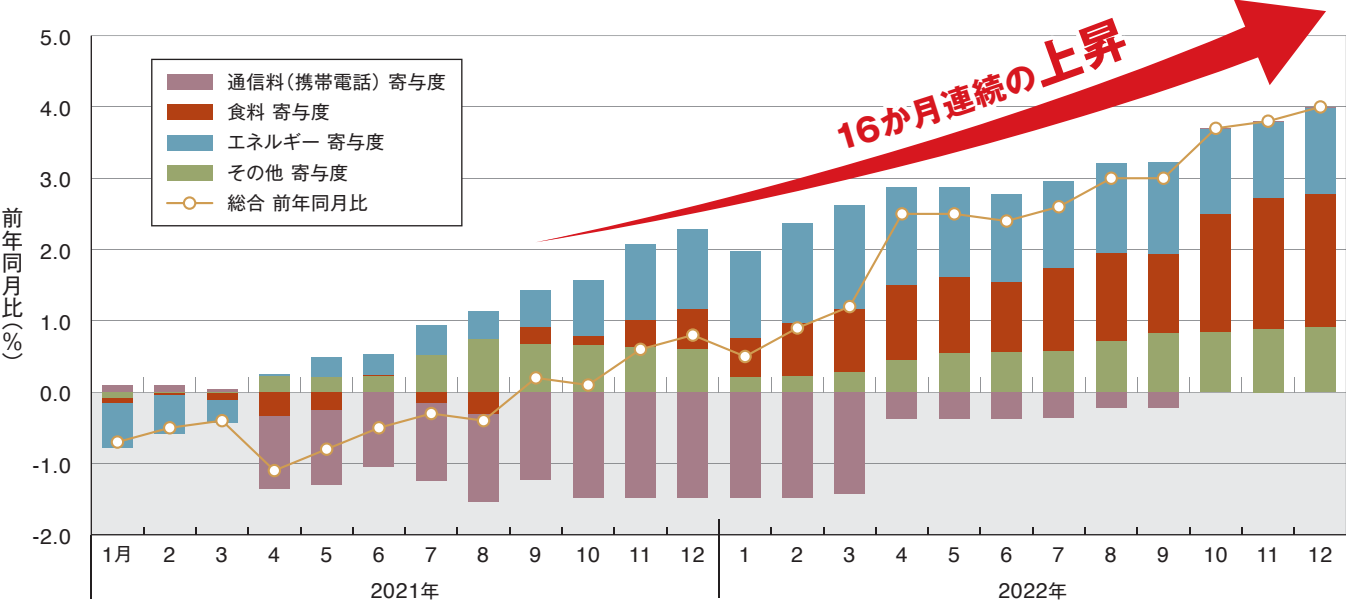


\* エネルギーは、電気代、都市ガス代、プロパンガス、灯油及びガソリン  
資料: 消費者物価指数

## 消費者物価指数(全国)の前年同月比の推移(2021年1月~2022年12月)

2022年を月別にみると、12月時点で、前年の9月以降、16か月連続の上昇となりました。原油価格や原材料価格の国際的な上昇や為替の影響を受けて、エネルギー及び食料の上昇が年間を通じて大きく寄与しました。

4月には、前年の通信料(携帯電話)の下落による影響が小さくなったことにより、大きく上昇し、年後半にかけては、食料とともに、その他の品目による値上げの影響が徐々に拡大しました。



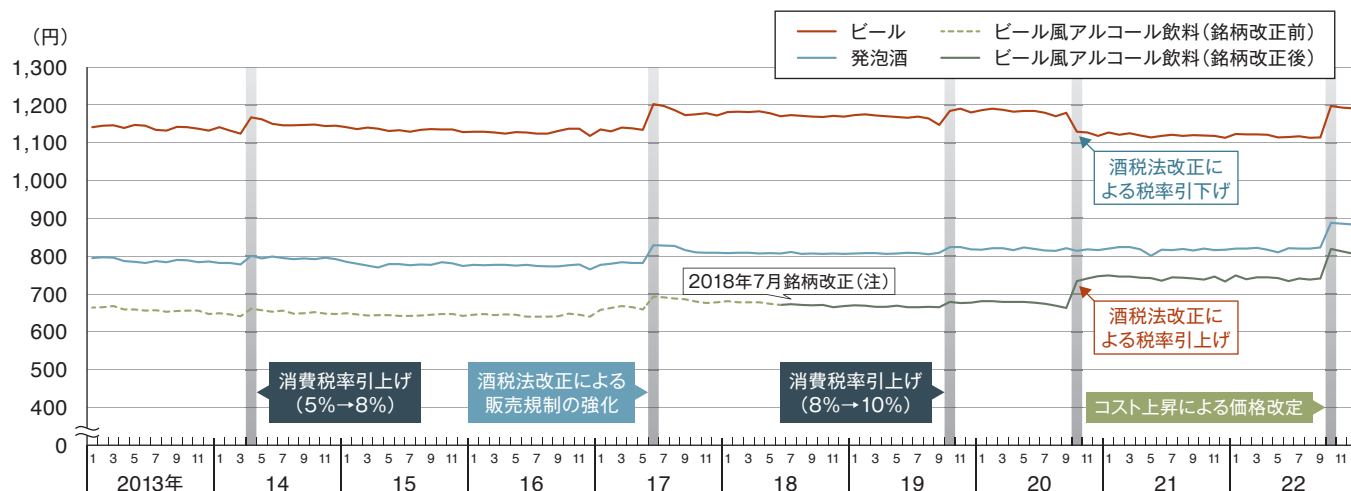
資料: 消費者物価指数

## 「ビール」の価格の動き

### 「ビール」、「発泡酒」及び「ビール風アルコール飲料」の小売価格の推移 (2013年～2022年)-東京都区部

「ビール」、「発泡酒」及び「ビール風アルコール飲料」※1の小売価格は、2017年6月の酒税法改正※2の影響により上昇した後は下落傾向にありましたが、2019年10月の消費税率引上げにより上昇しました。その後、2020年10月の酒税法改正※3ではビールは税率引下げにより下落し、ビール風アル

コール飲料は税率引上げにより上昇しました。その後は横ばい傾向で推移しましたが、2022年10月には、原材料価格や資材価格・エネルギー価格・物流費などのコスト上昇により、いずれの品目も上昇しています。



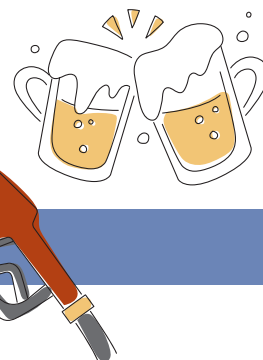
※1 いずれも1パック(350ml入り6缶パック)の税込価格

※2 仕入れ値に運送費、人件費などを含めた「総販売原価」を下回る価格で販売した小売店の酒販売免許取消し等、公正な取引を図るため、販売規制を強化する内容の法改正

※3 2020年10月1日からの段階的な税率の改正で、酒の種類により税率の引上げ・引下げが異なる。

注 「ビール風アルコール飲料」は、2018年7月に軽微な銘柄改正をしている。

資料：小売物価統計調査結果



## 「ガソリン」の価格の動き

### 「ガソリン」の小売価格の推移(2005年～2022年)-東京都区部

「ガソリン」※1の小売価格は、2016年以降、OPECの原油の生産調整(減産)などの影響により上昇傾向にありましたが、2018年に入ると、おおむね140円台から150円台で推移するようになりました。その後、2020年には、新型コロナウイルス感染症の感染拡大の影響により、原油の需要が世界的

に落ち込んだことを受けて下落し、2021年に入ると、世界的な経済回復による原油の需要増加などの影響により上昇しましたが、2022年は、燃料油価格激変緩和対策事業※2が実施され、おおむね横ばいで推移しています。



※1 レギュラーガソリン、セルフサービス式を除く(1L当たり)。

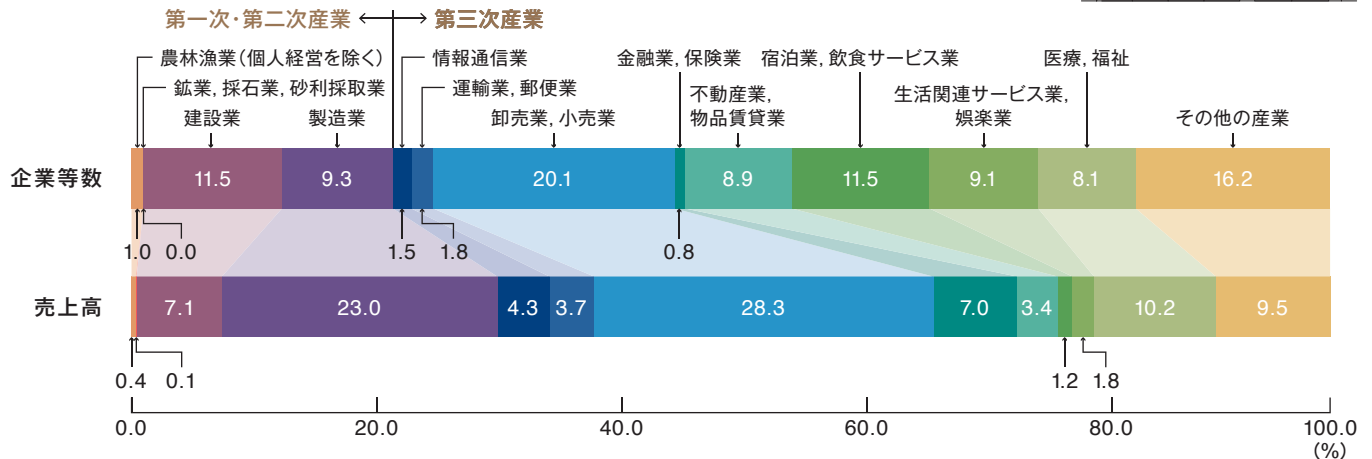
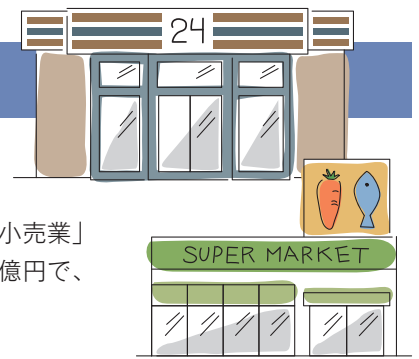
※2 コロナ禍における「原油価格・物価高騰等総合緊急対策」(令和4年4月26日 原油価格・物価高騰等に関する関係閣僚会議にて取りまとめ)に基づき実施する施策であり、原油価格高騰が、コロナ禍からの経済回復の重荷になる事態を防ぐため及び国際情勢の緊迫化による国民生活や経済活動への影響を最小化するための激変緩和措置として、燃料油の卸売価格の抑制のための手当てを行うもの

資料：小売物価統計調査結果

## 企業等数及び売上高は「卸売業、小売業」が最多

### 産業大分類別企業等数(2021年)、売上高(2020年)

2021年6月1日現在の企業等数は367万4千企業で、産業大分類別にみると「卸売業、小売業」(全産業の20.1%)が最も多くなっています。2020年の売上(収入)金額は1702兆201億円で、産業大分類別にみると「卸売業、小売業」(同28.3%)が最も多くなっています。

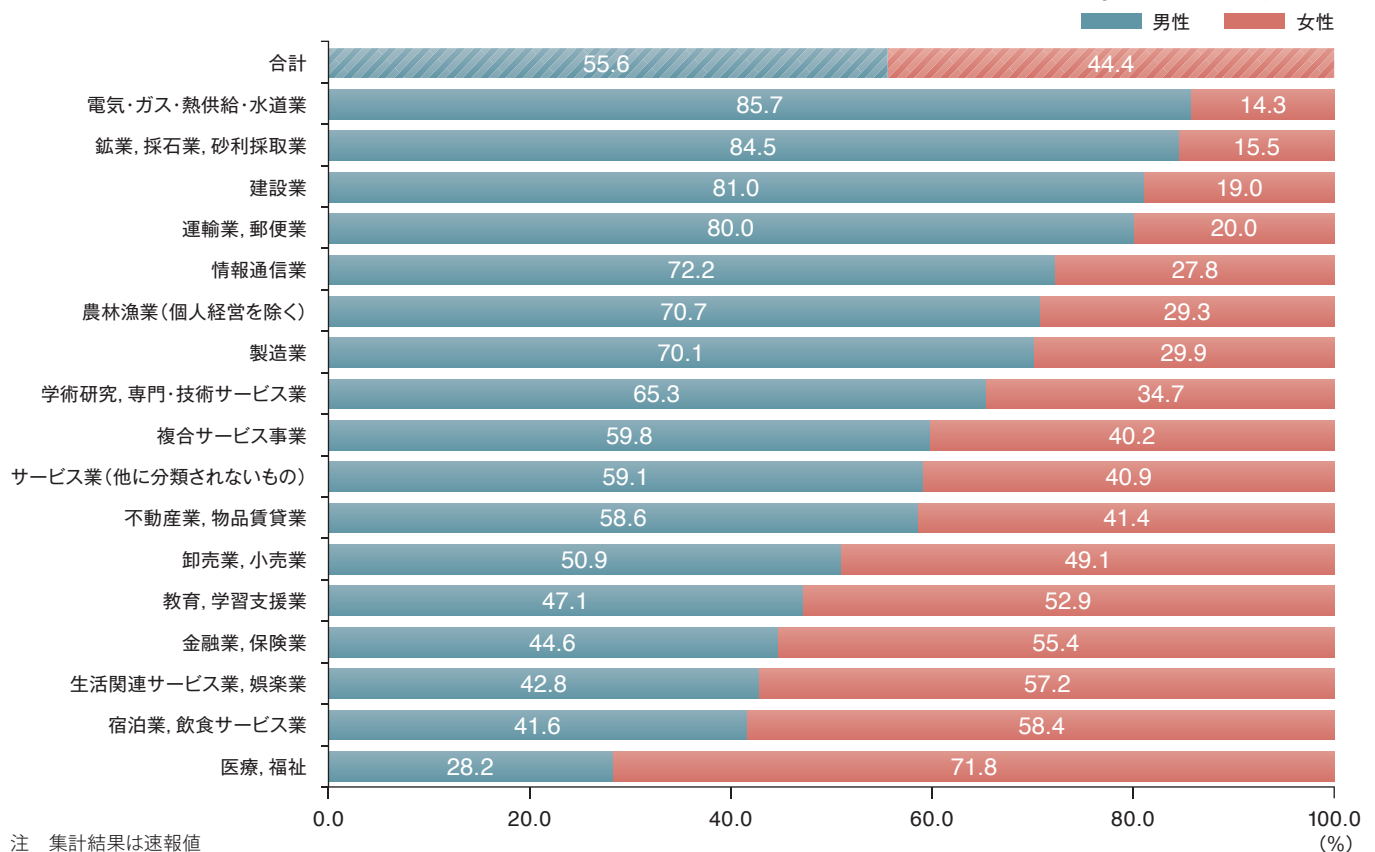
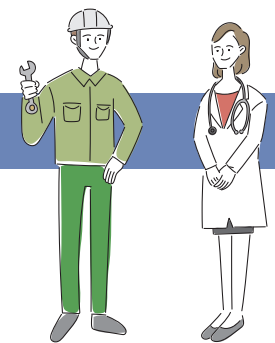


注 集計結果は速報値  
資料: 経済センサス-活動調査結果

## 従業者数の男女別の割合

### 産業大分類、男女別従業者数の構成比(2021年)

産業大分類別に従業者数の男女別の構成比をみると、男性は「電気・ガス・熱供給・水道業」が85.7%と最も高く、女性は「医療、福祉」が71.8%と最も高くなっています。



注 集計結果は速報値  
資料: 経済センサス-活動調査結果





個人企業の年間売上高は愛知県が1480.9万円と最も多い

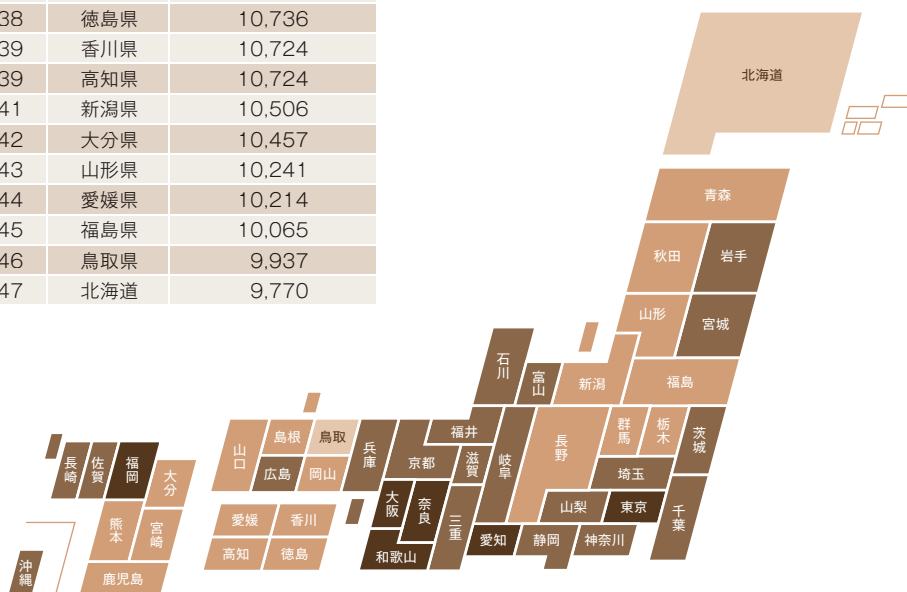
都道府県別1企業当たりの年間売上高(2020年)

順位	都道府県	1企業当たりの年間売上高(千円)	順位	都道府県	1企業当たりの年間売上高(千円)
1	愛知県	14,809	25	長崎県	12,218
2	大阪府	14,761	26	岩手県	12,214
3	福岡県	14,738	27	熊本県	11,958
4	奈良県	14,698	28	山口県	11,743
5	和歌山県	14,519	29	群馬県	11,626
6	東京都	14,441	30	岡山県	11,423
7	滋賀県	13,979	31	青森県	11,334
8	兵庫県	13,931	32	秋田県	11,140
9	山梨県	13,923	33	宮崎県	11,131
10	富山県	13,507	34	栃木県	11,024
11	三重県	13,472	35	島根県	10,875
12	佐賀県	13,460	36	鹿児島県	10,860
13	静岡県	13,394	37	長野県	10,848
14	石川県	13,343	38	徳島県	10,736
15	京都府	13,342	39	香川県	10,724
16	神奈川県	13,249	39	高知県	10,724
17	茨城県	13,170	41	新潟県	10,506
18	宮城県	13,128	42	大分県	10,457
19	千葉県	12,934	43	山形県	10,241
20	福井県	12,930	44	愛媛県	10,214
21	埼玉県	12,601	45	福島県	10,065
22	岐阜県	12,428	46	鳥取県	9,937
23	沖縄県	12,424	47	北海道	9,770
24	広島県	12,263			

個人企業(個人経営の事業所)について、2020年の都道府県別1企業当たりの年間売上高をみると、愛知県が1480.9万円と最も多く、次いで大阪府、福岡県、奈良県などとなっています。一方、北海道が977.0万円と最も少なく、次いで鳥取県、福島県、愛媛県などとなっています。

単位:千円、( )は分布数

- 14,000以上 (6)
- 12,000以上14,000未満 (20)
- 10,000以上12,000未満 (19)
- 10,000未満 (2)

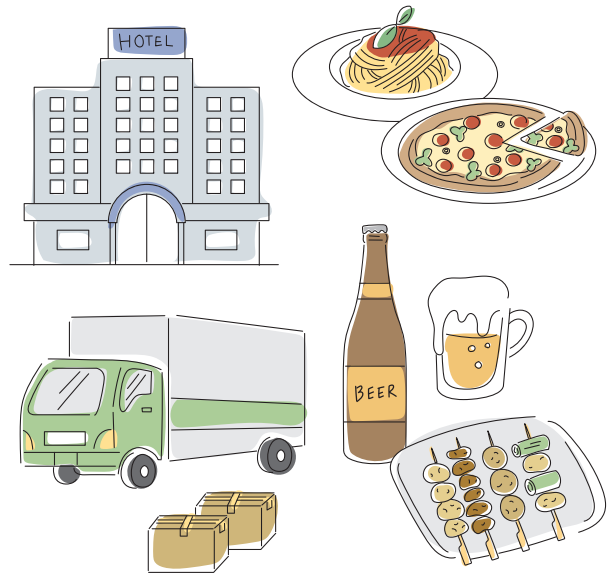
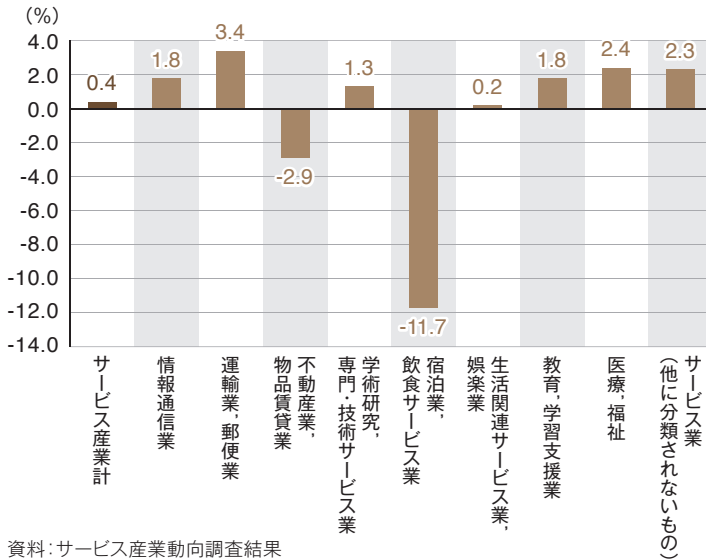


資料:個人企業経済調査結果

## サービス産業の売上高は0.4%の増加

### サービス産業の売上高対前年比(2021年)

2021年各月のサービス産業の売上高の平均は30兆3461億円となり、前年と比べると0.4%の増加となっています。産業大分類別にみると、「運輸業、郵便業」(前年比3.4%増)など7産業で増加となっています。一方、「宿泊業、飲食サービス業」(同11.7%減)など2産業で減少となっています。



資料: サービス産業動向調査結果

## 2022年の各月は売上高対前年同月比の増加が継続

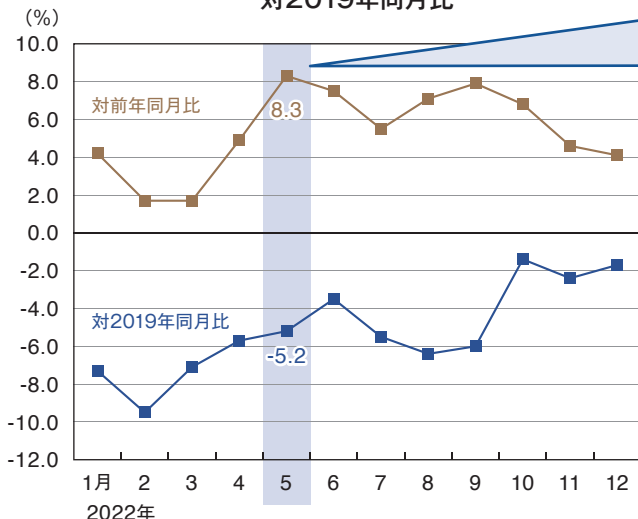
### サービス産業の売上高対前年同月比の推移(2022年1月~12月)

2022年1月以降のサービス産業の売上高の対前年同月比は、月によって新型コロナウイルス感染症の再拡大があったものの、増加が継続しました。特に、2022年5月は3年ぶりに行動制限のない大型連休があり、売上高の対前年同月比は「サービス産業計」で8.3%増となりました。産業中分類別にみると、「航空運輸業、郵便業」は同115.1%増、「宿泊業」は同68.8%増、旅行業を含む「その他の生活関連サービス業」は

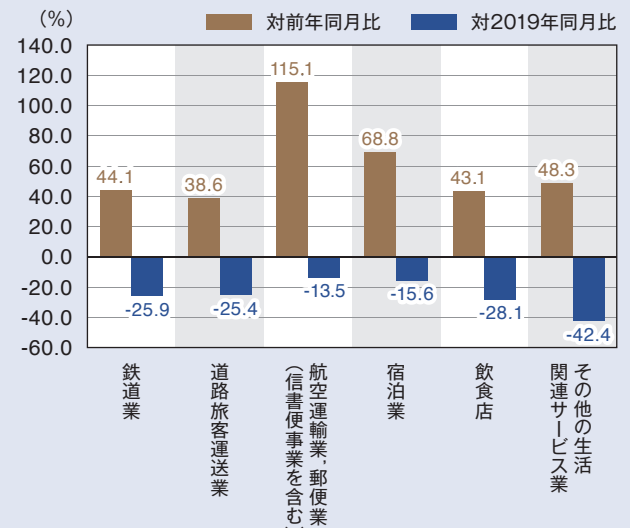
同48.3%増となっています。一方、新型コロナウイルス感染症の影響がなかった2019年と比較すると、旅行業を含む「その他の生活関連サービス業」の売上高の対2019年同月比は42.4%減、「飲食店」は同28.1%減となっており、旅行や外食等の需要は新型コロナウイルス感染症発生前の水準に戻っていないことがうかがえます。



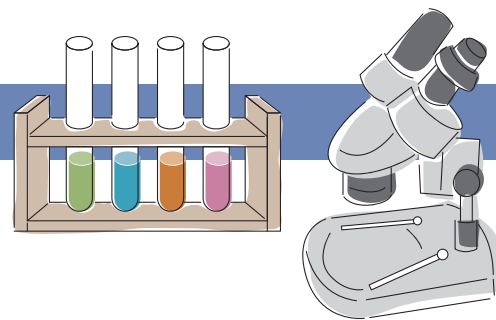
「サービス産業計」の売上高対前年同月比及び対2019年同月比



2022年5月の売上高対前年同月比及び対2019年同月比 (対前年同月比の増加幅が大きい産業中分類6産業)



注: 2022年10月~12月は速報値  
資料: サービス産業動向調査結果

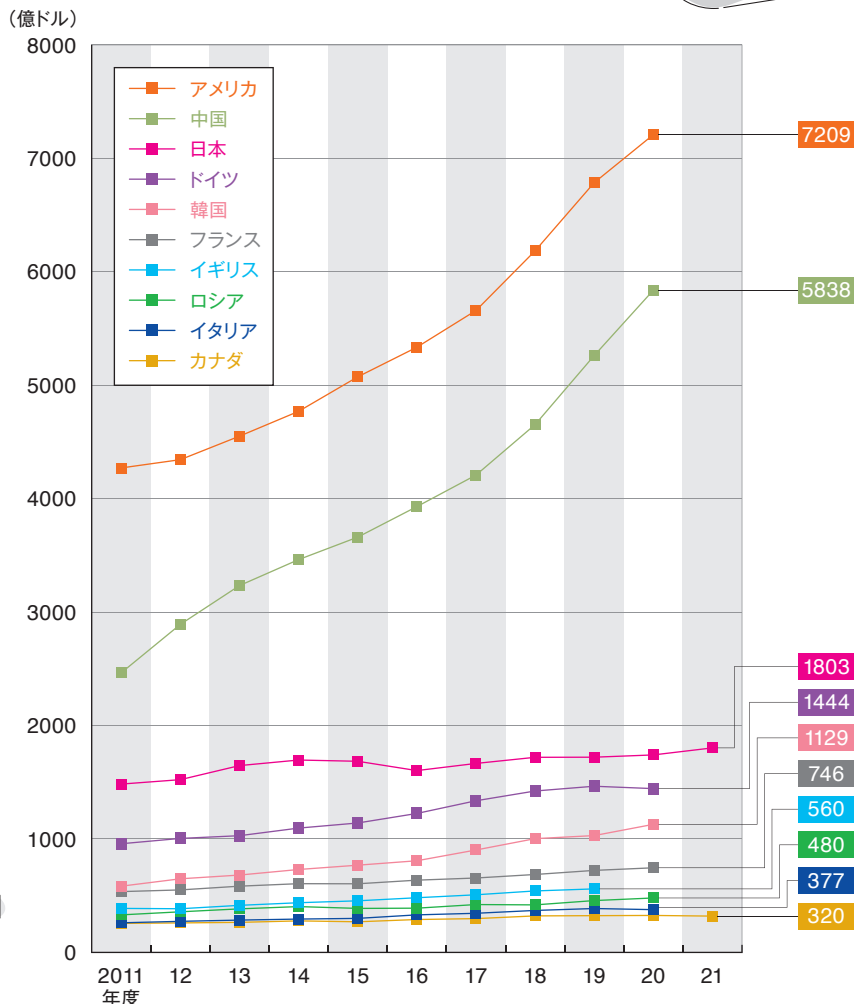


## 日本の研究費は主要国の中で3番目

### 主要国における研究費の推移(専従換算値) (OECD購買力平価換算 2011年度~2021年度)

2021年度の日本の研究費は1803億ドルとなっています。主要国(G7、中国、韓国及びロシア)と比較すると、アメリカ、中国に次ぐ3番目の規模となっています。

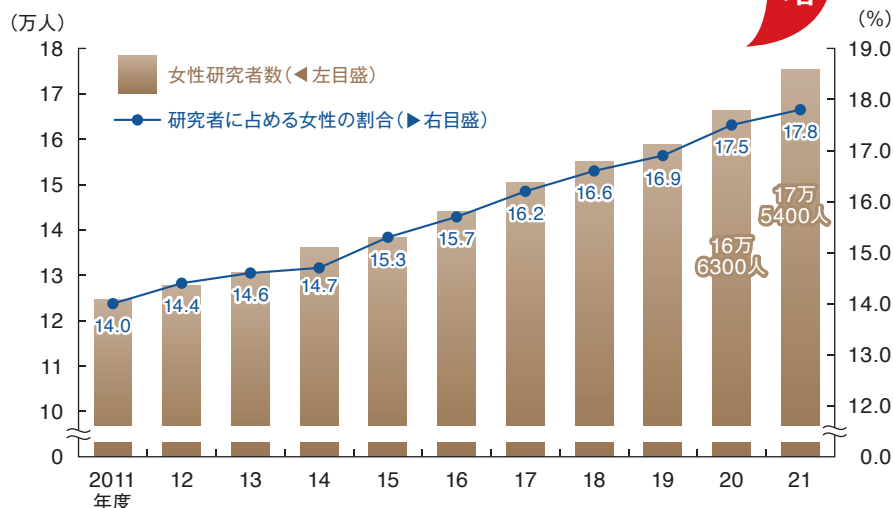
- 注1 研究費は、OECD購買力平価(OECD「Main Science and Technology Indicators」)により換算  
 注2 日本の研究費は、「大学等」の研究費のうち「人件費」について、文部科学省「大学等におけるフルタイム換算データに関する調査」から得られたフルタイム換算係数を用いて換算  
 注3 日本以外は暦年  
 資料：日本は科学技術研究調査結果、他国はOECD「Main Science and Technology Indicators」



## 日本の女性研究者数は過去最多

### 女性研究者数(実数)及び女性の割合の推移(2011年度~2021年度)

日本の女性研究者数(実数)は、2022年3月31日現在、17万5400人で、前年度と比べ5.5%の増加となり、過去最多を更新しています。また、研究者全体に占める女性の割合は17.8%で、前年度と比べ0.4ポイントの上昇となり、過去最高を更新しています。

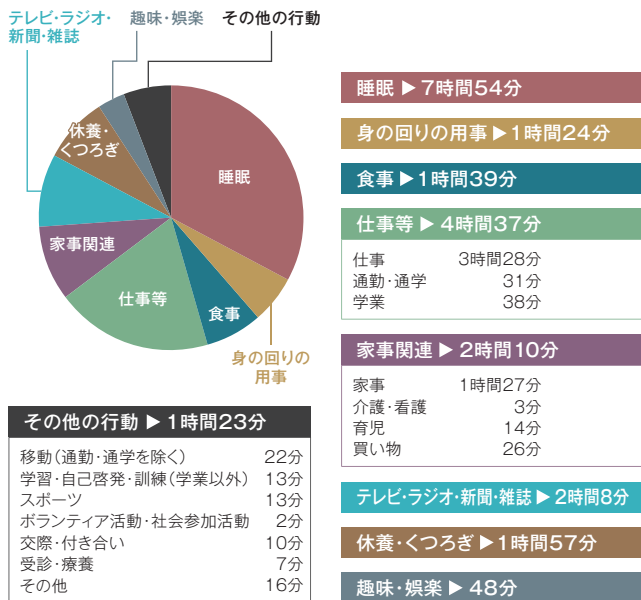


- 注1 各年度末現在の値  
 注2 単位未満を含む数値で計算を行っているため、表章数値による計算とは一致しない場合がある。  
 資料：科学技術研究調査結果

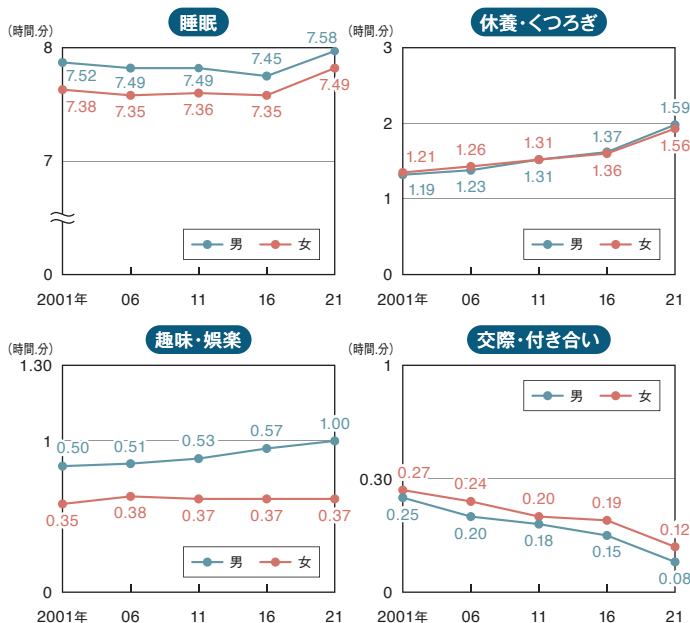
令和3年社会生活基本調査の結果から、テレワークによる「1日の生活時間の配分」の変化に着目した内容を紹介します。

今回の2021年結果は、新型コロナウイルス感染症の影響による三密回避の日常化や数度の行動制限により、前回調査となる5年前の2016年結果に比べ「1日の生活時間の配分」は変化し、新しい生活様式が浮き彫りとなっています。

「1日の生活時間の配分」(2021年)-週全体平均



男女、主な行動の種類別生活時間(2001年~2021年)-週全体平均

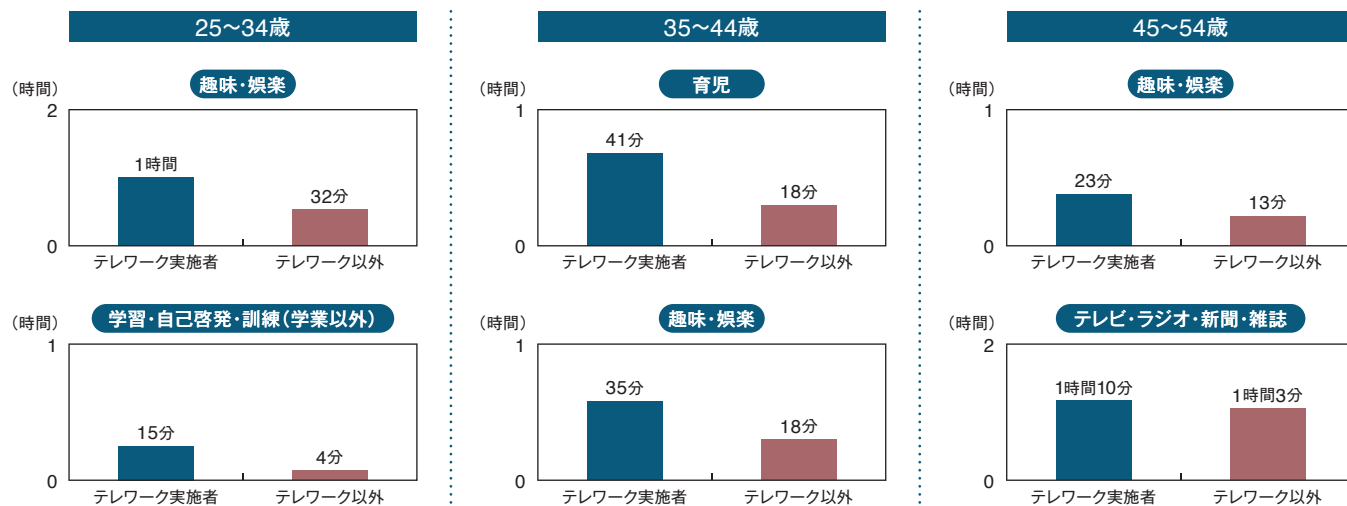


働き方改革や新型コロナウイルス感染症の影響によりテレワークが社会に普及してきました。そこで、テレワークによる「1日の生活時間の配分」の変化について見てみます。年齢階級別にテレワークの実施の有無別の生活時間を見てみると、全ての年齢階級でテレワークをしていた人の方がしていない人に比べ通勤・通学時間が非常に短くなっている中、25~34歳では、趣味・娯楽の時間が28分、学習・自己啓発・訓練(学業

以外)の時間が11分、35~44歳では、育児時間が23分、趣味・娯楽の時間が17分、45~54歳では、趣味・娯楽の時間が10分、テレビ・ラジオ・新聞・雑誌の時間が7分、それぞれ長くなっています。

テレワークによる通勤時間の短縮による、「1日の生活時間の配分」の変化は、ライフステージに応じた特徴があることが分かります。

年齢階級別にみたテレワークの実施により行動時間が長くなっている主なもの(2021年)-有業者、平日



▶ 上記について、詳しく知りたい場合は、こちらをご覧ください。  
<https://www.stat.go.jp/info/today/pdf/188.pdf>  
 <統計Today No.188>

▶ 調査について、詳しく知りたい場合は、こちらをご覧ください。  
<https://www.stat.go.jp/data/shakai/2021/>  
 (社会生活基本調査HP)

## 『統計博物館』リニューアルオープン～日本の統計、その歴史に触れる～

令和5年4月に『統計博物館』をリニューアルオープンしました。明治初期からの統計に関する貴重な文献、第1回国勢調査に係る資料のほか、明治期の偉人と統計との関わりや、戦後日本の統計制度の再建など、統計150年の軌跡をたどる展示を行っています。どなたでもご覧いただけますので、ぜひお立ち寄りください。

### 館内MAP

**デジタルパネル**  
最新の統計情報やデジタル化した古資料を紹介

**統計の偉人たち**  
日本の統計学発展に寄与し、大きな功績を残した偉人たちを紹介

**統計年表**  
統計150年の歴史を年表で紹介

**国勢調査の歩み**  
第1回国勢調査(大正期)からの史料や調査票などを展示

**企画展示ブース**  
テーマ展示や統計調査結果など分かりやすく展示

**体験ブース**  
統計クイズ体験、「統計ダッシュボード」などの統計データに関する情報や統計マンガを閲覧

**機器にみる統計の歩み**  
統計調査結果を集計する際に使用された古い集計機器などを展示

**古資料にみる統計の歩み**  
明治初期からの貴重な文献などを紹介

**シアタールーム**  
総務省統計局紹介動画やマンガで紐解く統計の歴史などを大画面映像でご覧いただけます

### 統計博物館

**観覧無料**

所在地 東京都新宿区若松町19-1 総務省第二庁舎敷地内  
 開館時間 平日9:30～17:00(入館無料)  
 休館日 土曜日、日曜日、国民の祝日・休日及び年末・年始  
 電話 03-5273-1187

※統計博物館に団体でお越しの場合は、下記まで予約の連絡をしてください。

#### 団体受付

電話 03-5273-1187  
 メール [stat\\_museum@soumu.go.jp](mailto:stat_museum@soumu.go.jp)

ホームページ <https://www.stat.go.jp/museum/>

### ポータルサイト公開中

統計に関わる偉人や貴重な統計史料の紹介、明治期からの様々な統計の情報を公開しています。



<https://www.stat.go.jp/museum/toukei150/>

## 政府統計の総合窓口(e-Stat)

政府統計の総合窓口(e-Stat)は、各府省が公表する統計データの取得、地図上に表示する機能等を備えた政府統計のポータルサイトです。



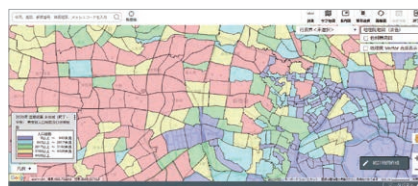
### A 統計データを探す

目的とする統計データを探し、表やグラフで見たり、ダウンロードすることができます。



### B 統計データを活用する

統計データをより便利に使えるよう、グラフや地図での可視化、地域の比較に特化した機能を使うことができます。



### C 統計データの高度利用等

統計マイクロデータの利用、API等の開発者向け機能の紹介、調査で使用した調査票のサンプルなどを見ることができます。



## 1 統計ダッシュボード

統計ダッシュボードは、主な統計データをグラフや時系列などに加工して一覧表示し、視覚的にわかりやすく提供するWebサイトです。

- 公的統計が見える化、簡単な操作で利用可能
- 地域別や時系列での比較可能
- 利用者のニーズに対応



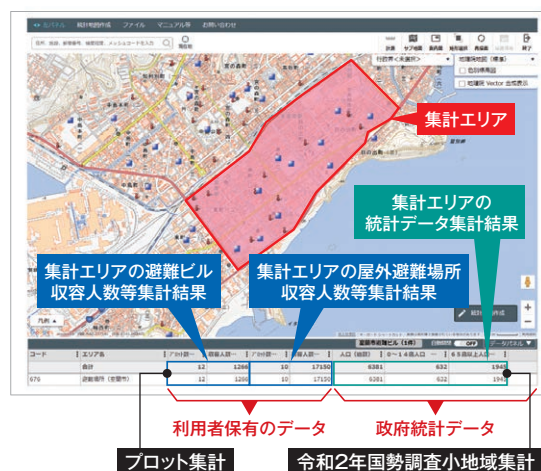
## 2 地図で見る統計 (jSTAT MAP)

詳細は次のページでご紹介します

地図で見る統計(jSTAT MAP)は、統計データを地図上で色分けして表示するなど、可視化することができるWebサイトです。主に以下の機能を提供しており、統計地図の作成、防災、施設整備、商圈分析等の地域分析に利用可能です。

また、他の地理情報システムで利用することができる境界データ等をダウンロードすることもできます。

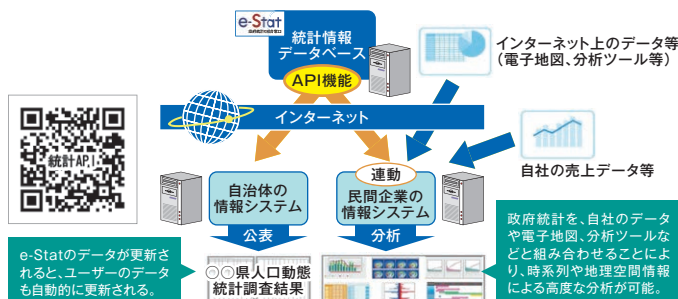
- プロット作成機能
- エリア作成機能
- 統計グラフ作成機能
- レポート作成機能



## 3 API\* 機能

政府統計の総合窓口(e-Stat)のAPI機能を利用することで、e-Statのデータ更新に合わせたデータの自動取得やe-Statに収録された統計データと利用者の保有データを組み合わせた分析処理の自動化などが可能になります。

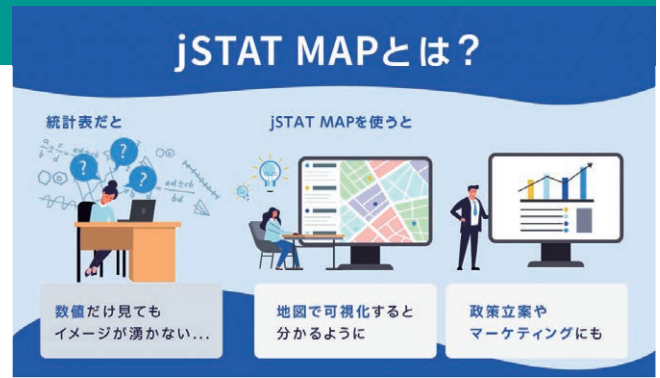
\* API(Application Programming Interface)  
外部のシステムが自動で統計データの取得ができるようになる機能



## PICK UP!

## 地図で見る統計(jSTAT MAP)

地図で見る統計(jSTAT MAP)は、e-Statで提供している地理情報システムで、統計地図の作成など、利用者のニーズに沿った地域分析が可能となるような様々な機能を提供しています。防災、施設整備、市場分析等、詳細な計画立案に役立つ基本的な分析を簡単に行うことが可能です。



## jSTAT MAPを活用するための主な4つの機能

## プロット作成 機能

## 地図上に特定の「地点」を登録する機能

地図上をクリックし、一つずつ直接「地点」を指定することや、住所や緯度経度情報を持ったファイルを取り込むことで、一括で複数の「地点」を登録することができます。



## エリア作成 機能

## 地図上に特定範囲の「エリア」を登録する機能

登録した「地点」を基準とした多角形・円・到達圏(徒歩〇分以内等)を「エリア」として登録することや、道路・河川・鉄道から一定の範囲について「エリア」として登録することなどができます。



## 統計グラフ作成 機能

## 地図上に統計データを表示する機能

統計データを地域ごとやメッシュ単位で、地図上に色分けして表示したり、円グラフ・棒グラフなどで表すことができます。登録した「エリア」ごとの統計データを集計することも可能です。



## レポート作成 機能

## 統計データとグラフを使用したレポートを作成する機能

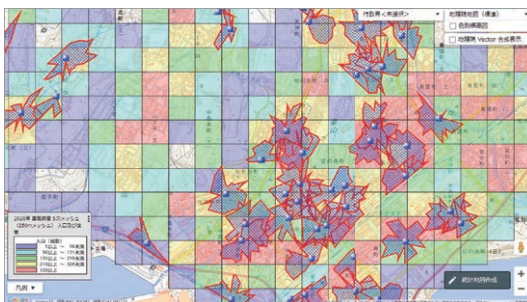
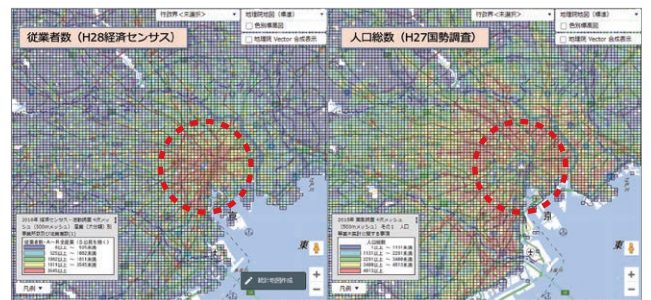
指定した範囲の統計データを集計し、出力することができます。利用者が選択した内容を集計する「シンプルレポート」と主要な統計データを自動集計する「リッチレポート」の2種類があります。



## 実際の使用例

1

2つの統計調査の結果を並べてメッシュ表示し、同一画面で従業者数と人口を比較できます。



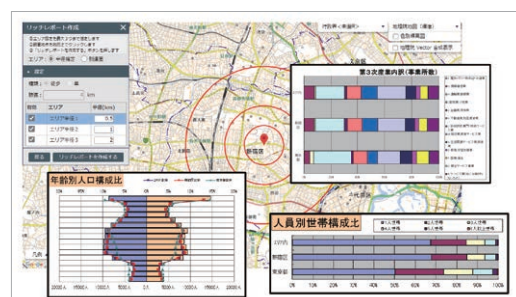
2

避難所から徒歩5分圏内の「エリア」を作成し、メッシュ表示した人口と重ねて比較できます。



3

リッチレポート機能により、指定範囲の人口や産業の情報を一括で自動集計・出力できます。



## 2 統計リテラシーの普及・啓発

統計局では、データに基づいて課題を解決する“データサイエンス”力の高い人材育成のための取組や統計リテラシーの普及・啓発のため、教育現場等での統計学習に役立つサイトの提供を行っています。

### 「データサイエンス・オンライン講座」



■自らの学びをサポートするウェブ上で誰でも無料で参加可能なオープンな講義

#### 講座

- 社会人のためのデータサイエンス入門
- 社会人のためのデータサイエンス演習
- 誰でも使える統計オープンデータ

オンライン講座のご案内は、こちらのページからご覧いただけます。

### 統計力向上サイト 「データサイエンス・スクール」

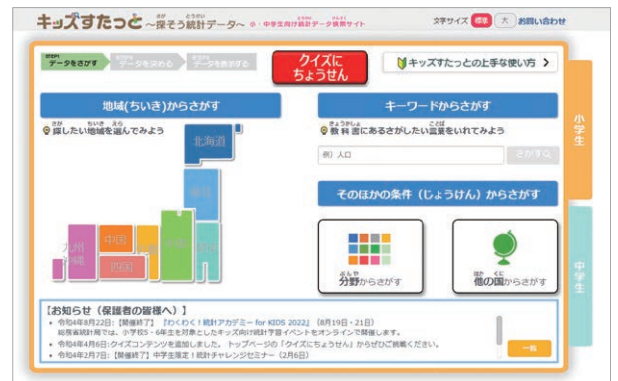
- データの活用方法や統計の知識を“いつでも誰でも気軽に学べる”統計力向上サイト
- 「プレゼングラフ作成のポイント」などのビジネス活用に役立つコンテンツや、「データサイエンス・オンライン講座」の開講状況を掲載



### キッズすたっと～探そう統計データ～

小・中学生が、自分の住んでいる地域や、授業に出てくるキーワードなどから統計データを探ることができる検索サイト

- 都道府県・市区町村、世界の各国から統計データの検索が可能
- 興味がある分野から統計データの検索が可能
- 興味があるキーワードから関連の深い統計データを表示することが可能



### 統計学習サイト

#### 「なるほど統計学園」(小学生～高校生向け)

- 統計に親しみを感じながら、統計の基礎知識、集計データの解析方法等、様々な角度から統計を学ぶことができるサイト



#### 統計学習の指導のために(先生向け)

- 統計局が実施している統計調査の結果等を素材として用いた、実践的な授業モデル等を掲載





## 3 その他の情報発信

### 統計局ホームページ

統計局が作成する統計調査の結果、統計研究研修所の研究・研修活動など、各種情報をリアルタイムで提供しています。



#### 主な掲載内容

- 統計局が実施する統計調査の結果の概要や統計データ
- 統計トピックス、統計Todayなどの分析レポート
- e-Statや統計ダッシュボード、統計学習サイトなどへのリンク
- 実施中の調査の案内、よくある質問、組織紹介、国際統計活動の紹介 など

### 統計メールニュース

公表された主な調査結果の要約や統計局からのお知らせなどを配信しています。



### 統計局公式Facebook

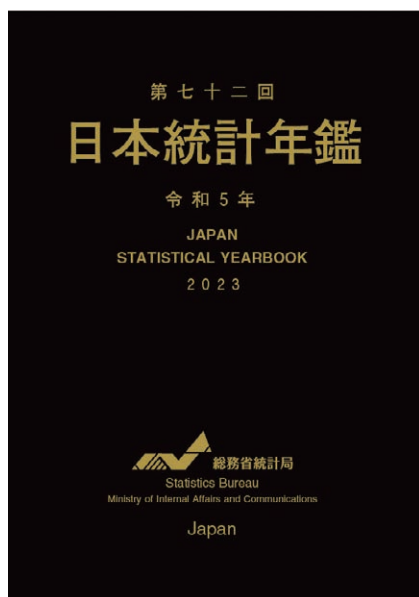
統計に関する話題や動きなど広く情報を提供しています。



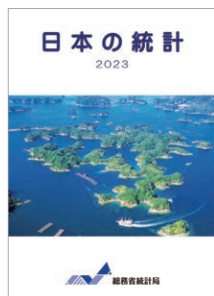
### 総合統計書

統計局では、統計局を始め各府省や国内外の機関が作成した統計調査の結果や業務報告などに基づく統計データを、国土、人口、経済、社会、文化等の広範な分野にわたって総合的・体系的に整備し、「日本統計年鑑」などの総合統計書として編集、刊行しています。

刊行している全ての総合統計書は、統計局ホームページでも提供しています。



2023  
日本統計年鑑  
スマートアクセス  
全文閲覧できます。



# 4 統計データの利活用 ～地方公共団体における活用事例～

## 地方公共団体における統計データ利活用表彰



総務省(統計局)は、客観的な統計データに基づいた確かつ効率的な行政運営を促進する観点から、地方公共団体における統計データの利活用を推進することを目的として、統計データを利活用した優れた取組を進める地方公共団体に対する表彰を実施しています。令和4年度に実施した第7回「地方公共団体における統計データ利活用表彰」の総務大臣賞及び統計局長賞は次のとおりです。

### 総務大臣賞 神戸市(兵庫県) データ分析をDIY ～神戸データラウンジ～

- 蓄積した行政データから、職員向けのダッシュボードをBIツールを使用して作成。ダッシュボードの作成は、内製化により短時間で、柔軟に、コストをかけずに実現
- ダッシュボードの全庁共有で資料作成の時間を短縮。全庁的に各局が所有する行政データ利活用の機運を醸成、各レベルのデータ分析ができる人材の育成

**問題及び課題**  
全庁的に、データに基づく政策形成、行政データの利活用が進んでいない

行政を取り巻く急激な外部環境の変化にスピード感を持って対応していくため、**内部人材による行政データの利活用が必要**

**庁内データ連携基盤の構築、ダッシュボードの共有**

- 基幹システムから抽出・抽象加工した行政データや国勢調査等の統計データを庁内データ連携基盤において保管・蓄積、BIツール等で分析、可視化し、ダッシュボード等として全庁で共有
- 職員はポータルサイト「神戸データラウンジ」よりダッシュボードにアクセス
- ダッシュボードの作成は内製化しており、各局の要望・ニーズ等に基づき追加、各局でもダッシュボードを作成できるように人材育成

⇒ダッシュボードの活用で**資料作成時間を短縮**  
⇒**行政データの利活用が浸透**、全庁的に**行政データ利活用の機運が高まる**とともに**各レベルのデータ分析ができる人材の育成**

### 統計局長賞 関市(岐阜県) ビッグデータを使用した効果的な自治体データベースの作成と多事業展開

- 健康状態・生活状況が把握できる個人データを積み重ねデータベースを作成し、3つのツール(地域カルテ、地図化(マッピング)、個人シート)を作成
- ⇒ **多事業への展開**

**従来**  
・行政事業全般で、申請ありきの「待ち」の事業展開  
⇒適切な対象に適切な支援をできているか不明

**今後求められる姿**  
・申請に加えて、「声なき住民」を探し出してアプローチする。  
⇒データを分析・活用して「効率的」「効果的」に行政施策を展開、**適切な支援**を提供

**データベースをアウトプットする3ツールの作成**

- 地域カルテ: 15行政区の統計データを集約、見える化したもの
- 地図化(マッピング): 個人データ統計、地域・社会資源の分布を地図化
- 個人シート: データを個人単位で見やすい形で構築、条件抽出

※医療関係データは厚生労働省ガイドラインに沿った目的の範囲内で利用。また、アンケートデータは市の個人情報保護条例により、本人に同意を得て利用。なお、全ての個人情報は担当課以外、閲覧・利用出来ない対応とし、分析に利用する個人情報は個人が特定できないよう匿名加工している。

**<ツールの利用・組み合わせによる様々な事業への展開>**

<b>まちづくり</b> まちづくり・コミュニティづくりの基礎資料	<b>生涯学習スポーツ文化推進</b> イベント等参加促進の効率化・イベント企画立案資料	<b>保健・福祉</b> ハイリスク者の特定
<b>高齢者支援</b> 高齢者の居場所づくりのサポート	<b>防災</b> 優先される避難行動要支援者のピックアップ	<b>行政評価</b> 安定したエビデンスによる小地域単位から可能な事業評価

- 「分析した」だけで終わらせない事業・実務への活用
- 全庁的な活用によるEBPMの推進・支援
- 継続的なデータソースとして整備

## Data StaRt(データ・スタート) ～地方公共団体のためのデータ利活用支援サイト～

総務省(統計局)では、地方公共団体のためのデータ利活用支援サイト「Data StaRt(データ・スタート)」を運用し、地方公共団体のデータ利活用の取組を情報面から支援しています。

**■先進事例**  
地方公共団体ならではの参考になる事例紹介!  
地方公共団体における優れた取組のきっかけや流れを分かりやすく紹介

**■EBPM活用塾**  
地方公共団体のデータ利活用やEBPMを以下のコーナーで応援!  
・レクチャー編(有識者による動画解説)  
・ゼミナール編(データ利活用の進め方及び演習)  
・キーワード編(知っておきたい基本用語を解説)

**■利活用研究・相談・ツール**  
相談アドバイザーや便利ツールもチェック!  
・研究事例(研究報告や人材育成に寄与する情報を掲載)  
・利活用相談(データ利活用に関する相談窓口の紹介)  
・利活用ツール(データ利活用に役立つツール等の紹介)

# 総務省統計局が作成している統計

## 人口に関する基本的な統計

**国勢調査** [関連ページ▶6~9,13,16,17](#)

**[5年周期]** 国内の人口・世帯の実態を把握

**人口推計** [関連ページ▶6,13,16](#)

**[毎月]** 国勢調査とその次の国勢調査の間の時点における毎月の人口の状況を把握

**住民基本台帳人口移動報告** [関連ページ▶13](#)

**[毎月]** 住民基本台帳に基づき、毎月の国内における人口移動の状況を把握

## 住宅・土地の実態を明らかにする統計

**住宅・土地統計調査** [関連ページ▶2~5](#)

**[5年周期]** 住宅及び世帯の居住状況等の実態を把握

## 国民の就業・不就業の状態を明らかにする統計

**労働力調査** [関連ページ▶11,12](#)

**[毎月]** 完全失業率など日本の雇用・失業の状態を把握

**就業構造基本調査** [関連ページ▶12](#)

**[5年周期]** 日本の就業及び不就業の状態を明らかにし、全国及び地域別の就業構造を把握

## 社会生活の実態を明らかにする統計

**社会生活基本調査** [関連ページ▶10,14,15,17,26](#)

**[5年周期]** 国民の生活時間の配分及び余暇時間における主な活動の状況など、国民の社会生活の実態を把握

## 事業所・企業に関する統計

**経済センサス** [関連ページ▶22](#)

**[5年周期]** 事業所及び企業の経済活動の状態を明らかにし、日本における包括的な産業構造を把握

## 経済構造実態調査

**[毎年(経済センサス・活動調査実施年を除く)]**  
全産業の付加価値等の構造を把握

**個人企業経済調査** [関連ページ▶23](#)

**[毎年]** 個人企業の経営実態を把握

**サービス産業動向調査** [関連ページ▶24](#)

**[毎月]** サービス産業全体の生産・雇用等の動向を把握

## 科学技術に関する統計

**科学技術研究調査** [関連ページ▶25](#)

**[毎年]** 日本における科学技術に関する研究活動の実態を把握

## 家計の実態を明らかにする統計

**家計調査** [関連ページ▶18](#)

**[毎月]** 国民生活における家計収支の実態を把握

**家計消費状況調査** [関連ページ▶19](#)

**[毎月]** ICT関連の消費やインターネットを利用した購入状況、購入頻度が少ない高額商品・サービスの消費等の実態を把握

**全国家計構造調査** [関連ページ▶19](#)

**[5年周期]** 全国及び地域別に世帯の消費・所得・資産に係る水準、構造、分布などを把握

## 家計消費单身モニター調査

**[毎月]** 単身世帯の家計収支を調査し、消費動向を把握

## 消費動向指数(CTI)

**[毎月]** 単身世帯を含めた一世帯あたりの消費の推移と、世帯全体の消費総額の推移を包括的に把握

## 物価に関する統計

**小売物価統計調査** [関連ページ▶21](#)

**[毎月]** 国民の消費生活上重要な商品の小売価格、サービスの料金及び家賃を把握

**消費者物価指数(CPI)** [関連ページ▶20](#)

**[毎月]** 全国の世帯が購入する財及びサービスの価格を総合した物価の変動を時系列的に測定

## 地域に関する統計

### 地域メッシュ統計

地域を緯度・経度に基づき隙間なく格子状の区域に分けて、それぞれの区域に関する統計データを編成したもの



# 統計図書館・統計博物館のご案内

## 総務省統計図書館

総務省統計図書館は、統計の専門図書館です。総務省統計局所管の各種統計報告書などを収集保存しており、どなたでも利用することができます。図書以外にも電子資料(マイクロフィルム等)の閲覧も可能です(事前予約制)。

ホームページ <https://www.stat.go.jp/library/>

電話 03-5273-1132



—図書館内の様子—

## 統計博物館

統計博物館は、広く統計への関心を深め、統計調査に対するより一層のご理解をいただくことを目的として開設しました。館内には、明治初期からの統計に関する貴重な文献を始め、古い集計機器を展示しています。

統計博物館に団体でお越しの場合は、下記まで予約の連絡をしてください。

電話 03-5273-1187(統計博物館) 電子メール [stat\\_museum@soumu.go.jp](mailto:stat_museum@soumu.go.jp)

ホームページ

<https://www.stat.go.jp/museum/>



統計150年ポータルサイト

<https://www.stat.go.jp/museum/toukei150/>

統計図書館・統計博物館

所在地 〒162-8668 東京都新宿区若松町19-1 総務省第2庁舎敷地内

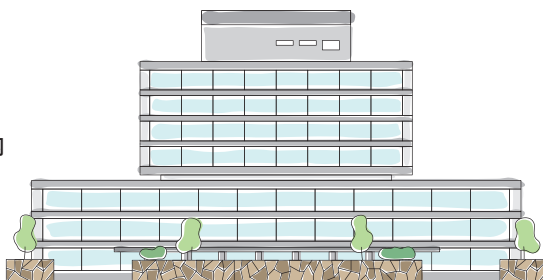
開館時間 平日9:30~17:00(入館無料)

休館日 土曜日、日曜日、国民の祝日・休日及び年末・年始

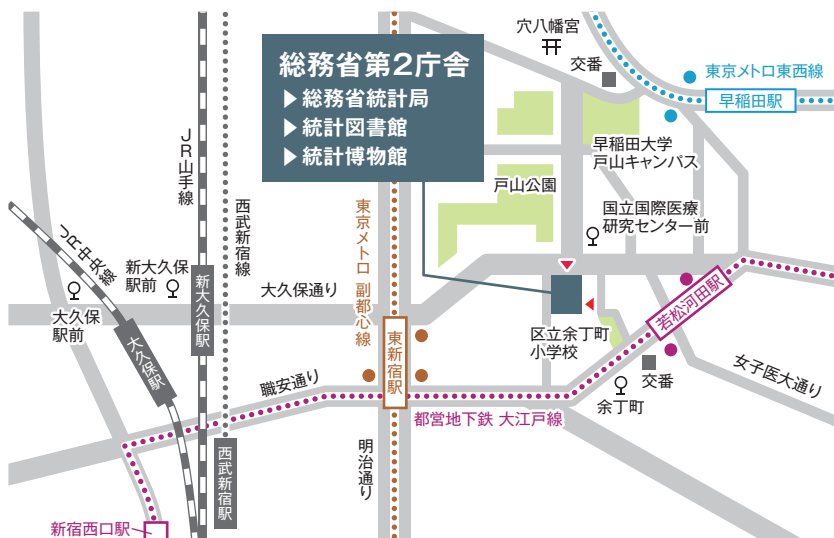


しんげいひょう  
辛未政表など

辛未政表は、太政官政表課において編集・刊行された最古の政府総合統計書。



## 総務省統計局



### アクセス



- 都営大江戸線 若松河田駅から徒歩約5分
- 東京メトロ副都心線 東新宿駅から徒歩約10分
- 東京メトロ東西線 早稲田駅から徒歩約15分



- (新大久保・大久保駅から)
- 新橋駅行き 飯田橋駅行き(約10分)
- 国立国際医療研究センター前下車すぐ

〒162-8668 東京都新宿区若松町19-1

電話 03-5273-2020

ホームページ <https://www.stat.go.jp/>

総務省統計局

