

# 労働力調査（詳細集計）

## 2020年(令和2年)平均

### 結果の概要

#### 【正規、非正規の職員・従業員】

- 役員を除く雇用者5620万人のうち、正規の職員・従業員は3529万人と、前年に比べ35万人の増加。6年連続の増加。  
非正規の職員・従業員は2090万人と、75万人の減少。11年ぶりの減少
- 非正規の職員・従業員について、現職の雇用形態についての主な理由を男女別にみると、男女共に「自分の都合のよい時間に働きたいから」が最も多く、男性は186万人と、前年に比べ1万人の減少。女性は433万人と、5万人の減少。「正規の職員・従業員の仕事がないから」とした男性は112万人と、3万人の減少。「家計の補助・学費等を得たいから」とした女性は317万人と、10万人の増加

#### 【失業者（失業期間別）】

- 失業者は210万人と、前年に比べ28万人の増加。失業期間別にみると、失業期間が「3か月未満」の者は82万人と、9万人の増加、「1年以上」の者は55万人と、2万人の増加

#### 【非労働力人口（就業希望の有無別）】

- 非労働力人口は4181万人と、前年に比べ8万人の増加。このうち就業希望者は286万人と、44万人の減少
- 就業希望者について、求職活動をしていない理由別にみると、「適当な仕事がありそうにない」とした者は97万人と、前年に比べ1万人の増加

#### 【未活用労働】

- 就業者6667万人のうち、追加就労希望就業者は228万人と、前年に比べ46万人の増加
- 非労働力人口4181万人のうち、潜在労働力人口は44万人と、前年に比べ5万人の増加
- 未活用労働指標の中で、最も包括的に未活用労働を捉えた未活用労働指標4（LU4）は7.0%と、前年に比べ1.2ポイントの上昇

	実数 (万人, %)			対前年増減 (万人, ポイント)		
	男女計	男	女	男女計	男	女
15歳以上人口	11057	5337	5720	-12	-5	-7
労働力人口	6877	3820	3056	-20	-6	-14
就業者	6667	3700	2967	-48	-24	-24
うち雇用者	5963	3261	2702	-32	-14	-17
うち役員を除く雇用者	5620	3001	2619	-40	-23	-16
正規の職員・従業員	3529	2336	1193	35	2	33
非正規の職員・従業員	2090	665	1425	-75	-26	-50
【現職の雇用形態についての主な理由別】						
自分の都合のよい時間に働きたいから	619	186	433	-6	-1	-5
家計の補助・学費等を得たいから	395	77	317	8	-4	10
家事・育児・介護等と両立しやすいから	239	7	232	-36	0	-36
通勤時間が短いから	95	27	68	1	1	-1
専門的な技能等をいかせるから	159	78	81	9	-2	11
正規の職員・従業員の仕事がないから	230	112	118	-6	-3	-3
その他	259	135	125	-15	-7	-7
失業者	210	121	89	28	19	9
【失業期間別】						
3か月未満	82	40	42	9	7	2
3か月以上	123	78	46	18	12	8
3～6か月未満	37	20	17	11	7	4
6か月～1年未満	31	19	12	6	5	1
1年以上	55	39	16	2	0	2
非労働力人口	4181	1517	2664	8	1	7
【就業希望の有無別】						
就業希望者	286	87	198	-44	-12	-33
【非求職理由別】						
適当な仕事がありそうにない	97	33	64	1	1	0
出産・育児のため	53	0	53	-17	0	-17
介護・看護のため	16	4	12	-3	0	-3
健康上の理由のため	55	23	32	-11	-4	-6
その他	56	24	32	-13	-8	-6
就業内定者	82	41	41	-1	-1	0
就業非希望者	3798	1382	2416	49	13	36
【未活用労働】						
労働力人口（再掲）	6877	3820	3056	-20	-6	-14
就業者（再掲）	6667	3700	2967	-48	-24	-24
うち追加就労希望就業者	228	80	148	46	27	20
失業者（再掲）	210	121	89	28	19	9
うち完全失業者	191	115	76	26	18	8
非労働力人口（再掲）	4181	1517	2664	8	1	7
うち潜在労働力人口	44	17	26	5	2	1
未活用労働指標1（LU1）（%）	3.1	3.2	2.9	0.5	0.5	0.3
未活用労働指標2（LU2）（%）	6.4	5.3	7.8	1.1	1.2	1.0
未活用労働指標3（LU3）（%）	3.7	3.6	3.7	0.5	0.6	0.3
未活用労働指標4（LU4）（%）	7.0	5.7	8.5	1.2	1.3	1.0

未活用労働に関する用語の定義（詳細は、「未活用労働指標の解説」（<https://www.stat.go.jp/data/roudou/pdf/mikatuyok.pdf>）

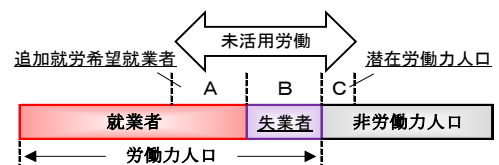
追加就労希望就業者：就業時間が週35時間未満で、就業時間の追加を希望しており、追加できる就業者（下図A）

失業者：就業しておらず、1か月以内に求職活動を行っており、すぐに就業できる者（下図B）

（「完全失業者」とは、「失業者」のうち1週間以内に求職活動を行った者）

潜在労働力人口：就業者でも失業者でもない者（非労働力人口）のうち、以下のいずれかの要件を満たす者（下図C）

- 1か月以内に求職活動を行っており、すぐではないが2週間以内に就業できる者（拡張求職者）
- 1か月以内に求職活動を行っていないが、就業を希望しており、すぐに就業できる者（就業可能非求職者）



未活用労働指標1（LU1）：失業者÷労働力人口×100

未活用労働指標2（LU2）：（失業者+追加就労希望就業者）÷労働力人口×100

未活用労働指標3（LU3）：（失業者+潜在労働力人口）÷（労働力人口+潜在労働力人口）×100

未活用労働指標4（LU4）：（失業者+追加就労希望就業者+潜在労働力人口）÷（労働力人口+潜在労働力人口）×100

## ○ 労働力調査の集計区分

労働力調査には次の集計区分があり、本冊子は、部分の結果を収録している。

《基本集計》・・・基礎調査票から集計される事項について公表

[主な集計事項] 労働力人口、就業者数・雇用者数(産業別・雇用形態別など)、就業時間、完全失業者数(求職理由別など)、完全失業率、非労働力人口など

《詳細集計》・・・主として特定調査票から集計される事項について公表

[主な集計事項] 非正規の職員・従業員が現職の雇用形態についた理由、転職等希望の有無、仕事につけない理由、失業期間、就業希望の有無、未活用労働指標など

※詳細集計では、刑務所・拘置所等のある区域及び自衛隊区域の施設内の居住者を除いている。

また、詳細集計では、基本集計の約4分の1の世帯が対象となっていることなどから、基本集計とは数値は必ずしも一致しない。

※詳細集計では、2018年(平成30年)から未活用労働指標の作成を開始したことに伴い、就業状態を未活用労働を含む区分に変更した。そのため、「非労働力人口」等の定義は、基本集計及び2017年(平成29年)までの詳細集計とは異なる。

## ○ 公表の方法

労働力調査の結果は、インターネット等により以下のとおり公表し、報告書を刊行している。

なお、関連情報(調査の概要、Q&A、公表予定等)についてもインターネット上に掲載している。

<<https://www.stat.go.jp/data/roudou/index.html>>

《基本集計》

『労働力調査(基本集計)』…………… 調査月の翌月末公表(\*1,\*2)

(\*1) 全国結果は、毎月掲載

地域別(11地域)結果は、3月、6月、9月及び12月分に掲載

(\*2) 都道府県別結果(モデル推計値)は、4月、7月、10月及び翌年1月分に掲載

《詳細集計》(四半期ごとに公表)

『労働力調査(詳細集計)』…………… 四半期ごとの最終調査月の翌々月公表(\*3)

(\*3) 全国結果のみ

【報告書】

『労働力調査年報』…………… 調査年の翌年刊行

### － 留意事項 －

2011年平均は、東日本大震災の影響により、関連統計等を用いて補完推計を行った。

また、2017年の結果から算出の基礎となるベンチマーク人口を、2010年国勢調査結果を基準とする推計人口(旧基準)から2015年国勢調査結果を基準とする推計人口(新基準)に切り替えた<sup>\*</sup>。これに伴い、2010年から2016年までの数値については、東日本大震災による補完推計の値も含め、比率を除き、新基準のベンチマーク人口に基づいて遡及又は補正した時系列接続用数値を別途算出した。本冊子には、この時系列接続用数値を掲載するとともに、同数値により前年比較を行っている。

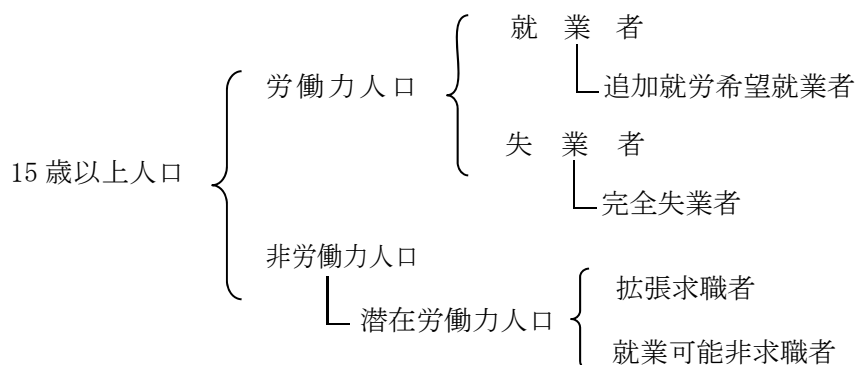
※ この切替えによる変動(ギャップ)は、全国の15歳以上人口(2015年10～12月期平均結果)で+34万人(新基準-旧基準)となっている。

## 【 用 語 の 解 説 】

詳細集計では、2018年から以下の未活用労働<sup>注)</sup>を含む就業状態区分で集計を開始した（2017年までは、基本集計と同じ。）。

注) 未活用労働は、「失業者」、「追加就労希望就業者」及び「潜在労働力人口」の3つから成る。

<就業状態> 15歳以上人口について、調査週間中の活動状態に基づき、ILO基準に従い次のように区分した。



**労働力人口**：15歳以上の人口のうち、「就業者」と「失業者」を合わせたもの

**就業者**：基本集計と同じ

**追加就労希望就業者**：次の4つの条件を満たす者

- ①就業者である。
- ②週35時間未満の就業時間である。
- ③就業時間の追加を希望している。
- ④就業時間の追加ができる。

**失業者**：次の3つの条件を満たす者

- ①仕事がなく調査週間に少しも仕事をしなかった（就業者ではない。）。
- ②仕事があればすぐ就くことができる。
- ③調査週間を含む1か月間に、仕事を探す活動や事業を始める準備をしていた（過去の求職活動の結果を待っている場合を含む。）。

**完全失業者**：基本集計と同じ

**非労働力人口**：15歳以上の人口のうち、「就業者」と「失業者」以外の者

**潜在労働力人口**：就業者でも失業者でもない者のうち、次のいずれかに該当する者

**拡張求職者**：次の2つの条件を満たす者

- ①1か月以内に求職活動を行っている。
- ②すぐではないが2週間以内に就業できる。

**就業可能非求職者**：次の3つの条件を満たす者

- ①1か月以内に求職活動を行っていない。
- ②就業を希望している。
- ③すぐに就業できる。

**未活用労働指標1 (LU1)**：「労働力人口」に占める「失業者」の割合

**未活用労働指標2 (LU2)**：「労働力人口」に占める「失業者」と「追加就労希望就業者」の割合

**未活用労働指標3 (LU3)**：「労働力人口」と「潜在労働力人口」に占める「失業者」と「潜在労働力人口」の割合

**未活用労働指標4 (LU4)**：「労働力人口」と「潜在労働力人口」に占める「失業者」と「追加就労希望就業者」と「潜在労働力人口」の割合

**未活用労働補助指標1**：「労働力人口」に占める「非自発的失業者<sup>注)</sup>」の割合

注) 失業者のうち、求職理由が「定年又は雇用契約の満了」又は「勤め先や事業の都合」の者

**未活用労働補助指標2**：「労働力人口」と「拡張求職者」に占める「失業者」と「拡張求職者」の割合

※ 未活用労働及び未活用労働指標の詳細は、

「未活用労働指標の解説」(<https://www.stat.go.jp/data/roudou/pdf/mikatu yok.pdf>)を参照されたい。

<雇用形態> 会社、団体等の役員を除く雇用者について、勤め先での呼称によって、「正規の職員・従業員」、「パート」、「アルバイト」、「労働者派遣事業所の派遣社員」、「契約社員」、「嘱託」、「その他」の7つに区分した。なお、「正規の職員・従業員」以外の6区分をまとめて「非正規の職員・従業員」として表章している。

このほかの用語については、右記のURLを参照されたい。<<https://www.stat.go.jp/data/roudou/definit.html>>

# 目 次

第1	雇用者（正規、非正規の職員・従業員の動向など）	
1	正規の職員・従業員は35万人の増加、非正規の職員・従業員は75万人の減少	1
2	非正規の職員・従業員が多い年齢階級は男性では65歳以上、女性では45～54歳	2
3	非正規の職員・従業員の割合は、65歳以上で76.5%	2
4	非正規の職員・従業員についての主な理由で最も多いものは、 男女共に「自分の都合のよい時間に働きたいから」 (男性は1万人の減少、女性は5万人の減少)	3
5	女性の非正規の職員・従業員の年間収入は、100万円未満が全体の42.6%を占め、 前年に比べ1.4ポイントの低下	4
第2	失業者（仕事につけない理由別の動向など）	
1	「希望する種類・内容の仕事がない」とした失業者数は63万人と、 前年に比べ16万人の増加	6
2	失業期間が1年以上の失業者数は55万人と、前年に比べ2万人の増加	7
3	前職が正規の職員・従業員で過去1年間に離職した失業者数は43万人と、 前年に比べ9万人の増加	7
第3	非労働力人口（就業希望の有無別の動向など）	
1	就業希望者が多い年齢階級は、男性では15～24歳及び65歳以上、女性では35～44歳	8
2	「適当な仕事がありそうにない」ため求職活動をしていなかった者は97万人と、 前年に比べ1万人の増加	8
第4	未活用労働	
1	追加就労希望就業者数は228万人と、前年に比べ46万人の増加、 潜在労働力人口は44万人と、5万人の増加	9
2	未活用労働指標4（LU4）は7.0%と、前年に比べ1.2ポイントの上昇	10
	（参考）未活用労働指標の国際比較	11
第5	就業異動の状況	
1	過去1年間の離職経験者のうち、就業者（転職者）数は319万人、 失業者数は105万人	12
2	転職者比率は15～24歳が最も高い	13
第6	若年層（15～34歳）及び35～44歳の「パート・アルバイト及びその希望者」	
1	「パート・アルバイト及びその希望者」のうち若年層は2万人の減少	14
2	35～44歳の「パート・アルバイト及びその希望者」は3万人の減少	15
第7	休業者	
	休業者259万人のうち、「勤め先や事業の都合」とした者は66万人、 「自分や家族の都合」とした者は117万人	16
○	統計表	18

# 第1 雇用者（正規、非正規の職員・従業員の動向など）

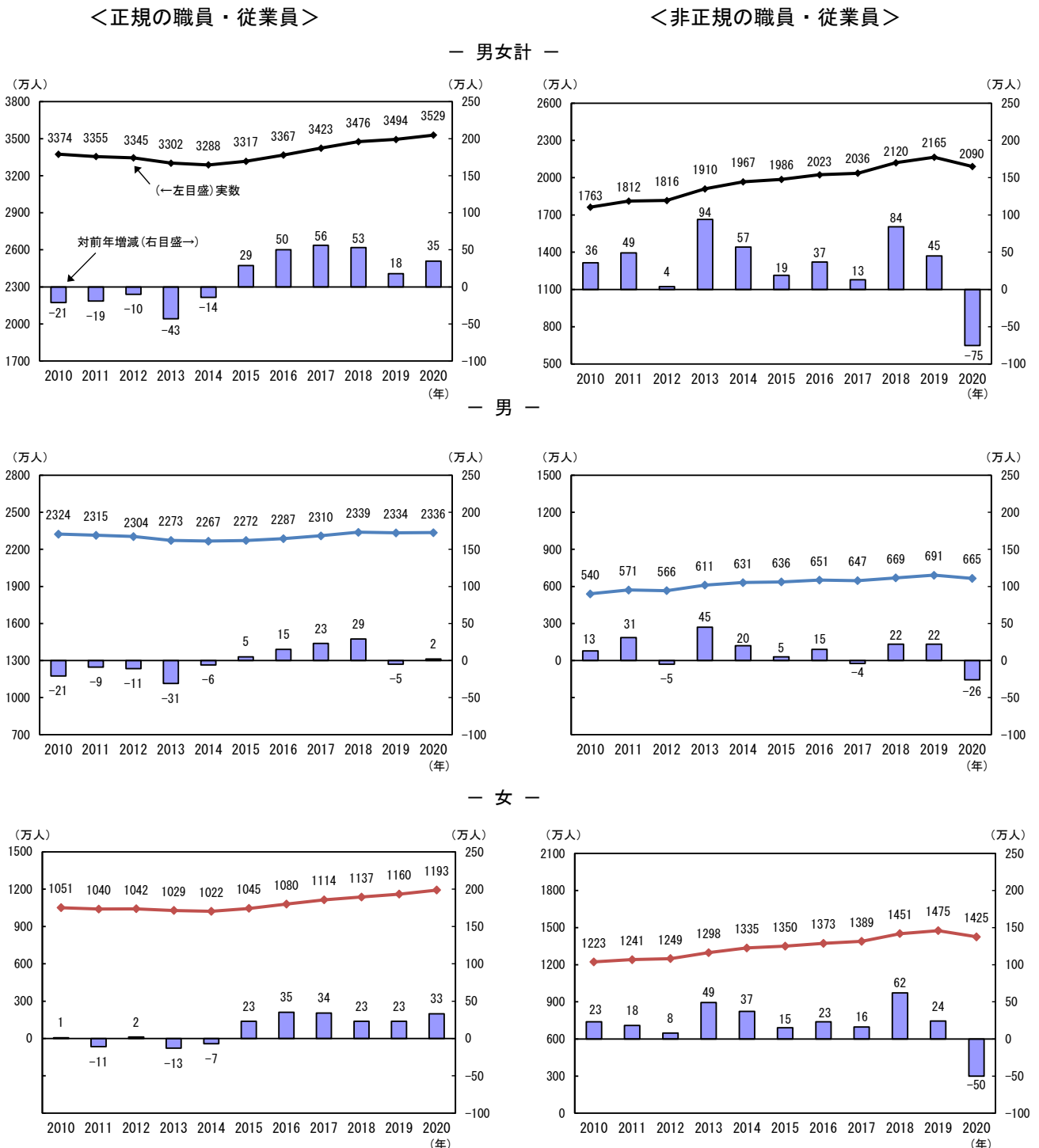
## 1 正規の職員・従業員は35万人の増加、非正規の職員・従業員は75万人の減少

2020年平均の正規の職員・従業員数は3529万人と、前年に比べ35万人の増加（6年連続の増加）となった。一方、非正規の職員・従業員数は2090万人と75万人の減少（11年ぶりの減少）となった。

男女別にみると、男性は正規の職員・従業員数が2336万人と2万人の増加、非正規の職員・従業員数が665万人と26万人の減少となった。女性は正規の職員・従業員数が1193万人と33万人の増加、非正規の職員・従業員数が1425万人と50万人の減少となった。

(図1)

図1 正規、非正規の職員・従業員数の推移



## 2 非正規の職員・従業員が多い年齢階級は男性では65歳以上、女性では45～54歳

非正規の職員・従業員を男女、年齢階級別にみると、男性は2020年平均で65歳以上が203万人と最も多く、女性は45～54歳が371万人と最も多くなった。

雇用形態別にみると、パート・アルバイトが1473万人と、前年に比べ46万人の減少などとなった。

(表1)

表1 年齢階級別非正規の職員・従業員の内訳(2020年平均)

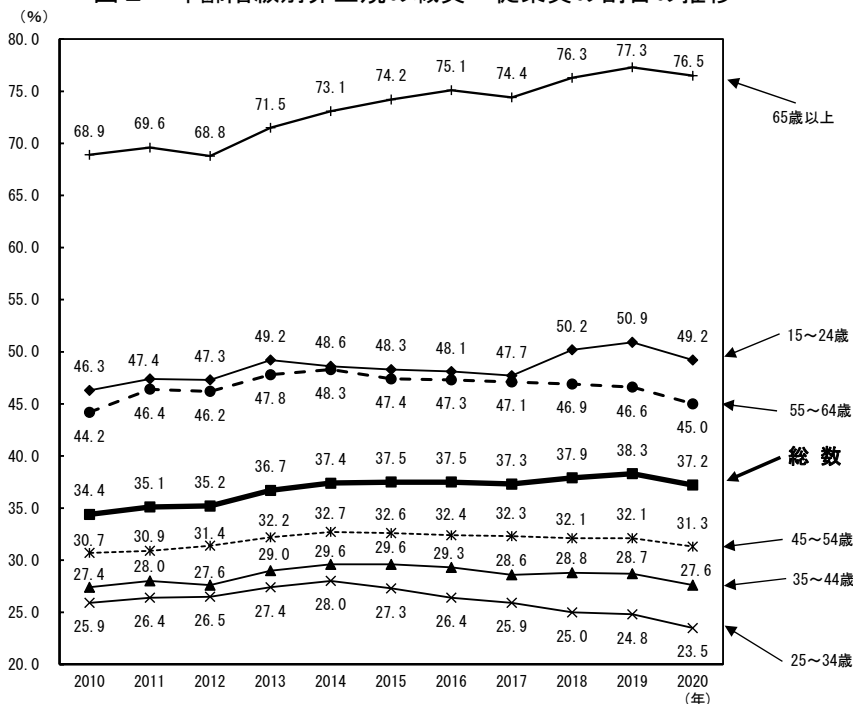
		(万人)							
		総数	15～24歳	25～34歳	35～44歳	45～54歳	55～64歳	65歳以上	
実数	非正規の職員・従業員	男女計	2090	268	244	332	430	426	390
		男	665	129	81	59	59	135	203
	女	1425	140	163	273	371	292	187	
	パート・アルバイト	男女計	1473	235	147	237	316	269	268
		男	348	112	38	24	22	39	112
	女	1125	123	109	213	294	230	156	
	労働者派遣事業所の派遣社員	男女計	138	9	30	31	36	17	15
		男	54	4	12	11	10	8	9
	女	85	5	18	21	25	10	5	
	契約社員	男女計	279	15	49	45	52	69	48
		男	146	7	22	18	19	42	38
	女	133	8	27	28	33	27	10	
	嘱託	男女計	116	1	6	8	12	53	36
		男	75	1	2	2	2	38	30
女	41	1	4	6	10	14	6		
その他	男女計	85	8	12	11	14	18	23	
	男	43	4	7	5	5	8	14	
女	42	3	5	6	8	10	9		
対前年増減	非正規の職員・従業員	男女計	-75	-17	-16	-27	-7	-10	1
		男	-26	-3	-2	-4	-3	-8	-3
	女	-50	-13	-14	-22	-4	0	5	
	パート・アルバイト	男女計	-46	-12	-13	-17	-6	-2	3
		男	-7	-2	-1	-1	-2	-1	-1
	女	-39	-10	-12	-16	-4	-1	4	
	労働者派遣事業所の派遣社員	男女計	-3	-2	-1	-2	1	0	0
		男	-2	-1	0	0	-1	0	0
	女	0	-1	-1	0	1	1	0	
	契約社員	男女計	-15	-4	-1	-6	-2	-4	0
		男	-10	-1	-1	-2	-1	-4	0
	女	-5	-2	-1	-3	-1	0	1	
	嘱託	男女計	-9	0	0	-2	-1	-4	-2
		男	-6	0	0	0	-1	-4	-1
女	-3	0	0	-1	0	-2	-1		
その他	男女計	-1	1	0	-1	0	0	0	
	男	0	0	0	0	0	0	0	
女	-1	0	-1	-1	-1	0	0		

## 3 非正規の職員・従業員の割合は、65歳以上で76.5%

非正規の職員・従業員の割合<sup>注)</sup>を年齢階級別にみると、65歳以上は2020年平均で76.5%と、前年に比べ0.8ポイントの低下、15～24歳は49.2%と1.7ポイントの低下などとなった。

(図2)

図2 年齢階級別非正規の職員・従業員の割合の推移



注) 割合は、年齢階級別「正規の職員・従業員」と「非正規の職員・従業員」の合計に占める割合を示す。

#### 4 非正規の職員・従業員についての主な理由で最も多いものは、男女共に

「自分の都合のよい時間に働きたいから」（男性は1万人の減少，女性は5万人の減少）

非正規の職員・従業員を男女，現職の雇用形態についての主な理由別にみると，男性は2020年平均で「自分の都合のよい時間に働きたいから」とした者が186万人（29.9%）と最も多く，前年に比べ1万人の減少，次いで「正規の職員・従業員の仕事がないから」とした者が112万人（18.0%）と3万人の減少などとなった。女性は「自分の都合のよい時間に働きたいから」とした者が433万人（31.5%）と最も多く，5万人の減少，次いで「家計の補助・学費等を得たいから」とした者が317万人（23.1%）と10万人の増加などとなった。

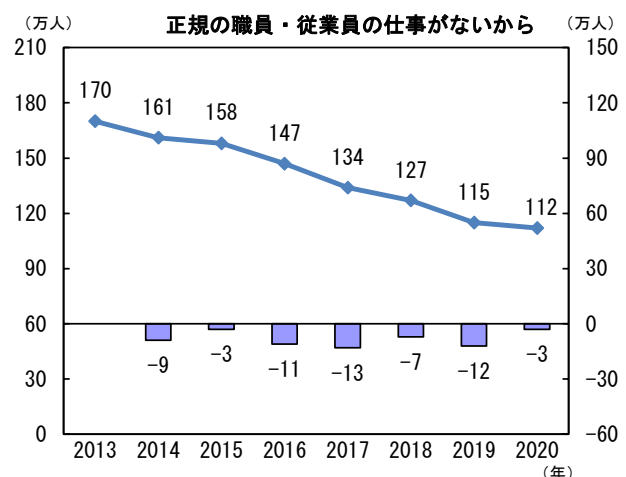
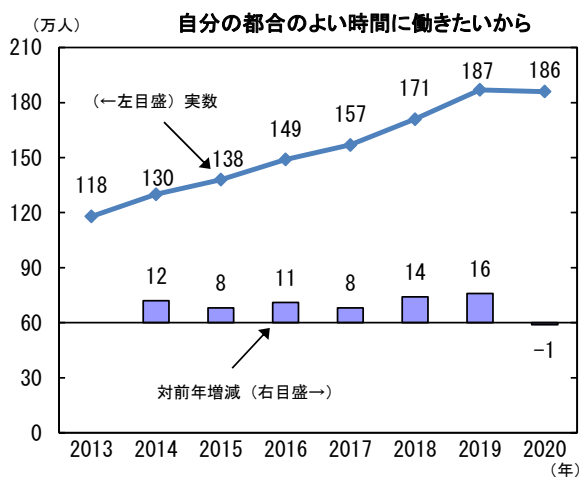
（表2，図3）

表2，図3 非正規の職員・従業員についての主な理由別の内訳（2020年平均）及び推移

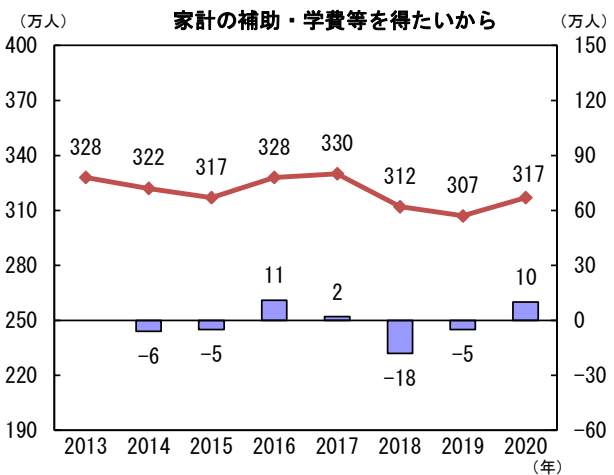
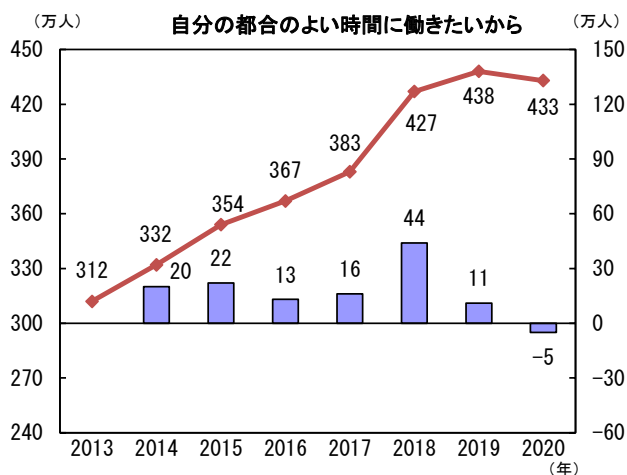
	男女計			男			女		
	実数	対前年増減	割合	実数	対前年増減	割合	実数	対前年増減	割合
非正規の職員・従業員	2090	-75	-	665	-26	-	1425	-50	-
自分の都合のよい時間に働きたいから	619	-6	31.0	186	-1	29.9	433	-5	31.5
家計の補助・学費等を得たいから	395	8	19.8	77	-4	12.4	317	10	23.1
家事・育児・介護等と両立しやすいから	239	-36	12.0	7	0	1.1	232	-36	16.9
通勤時間が短いから	95	1	4.8	27	1	4.3	68	-1	4.9
専門的な技能等をいかせるから	159	9	8.0	78	-2	12.5	81	11	5.9
正規の職員・従業員の仕事がないから	230	-6	11.5	112	-3	18.0	118	-3	8.6
その他	259	-15	13.0	135	-7	21.7	125	-7	9.1

注) 1. 非正規の職員・従業員には，「現職の雇用形態についての主な理由不詳」を含む。  
2. 割合は，現職の雇用形態についての主な理由別内訳の合計に占める割合を示す。

—男—



—女—



注) 現職の雇用形態についての主な理由に係る項目については，調査票の変更に伴い，2013年から集計を開始した。そのため，対前年増減の算出は2014年以降となる。

5 女性の非正規の職員・従業員の年間収入は、100万円未満が全体の42.6%を占め、前年に比べ1.4ポイントの低下

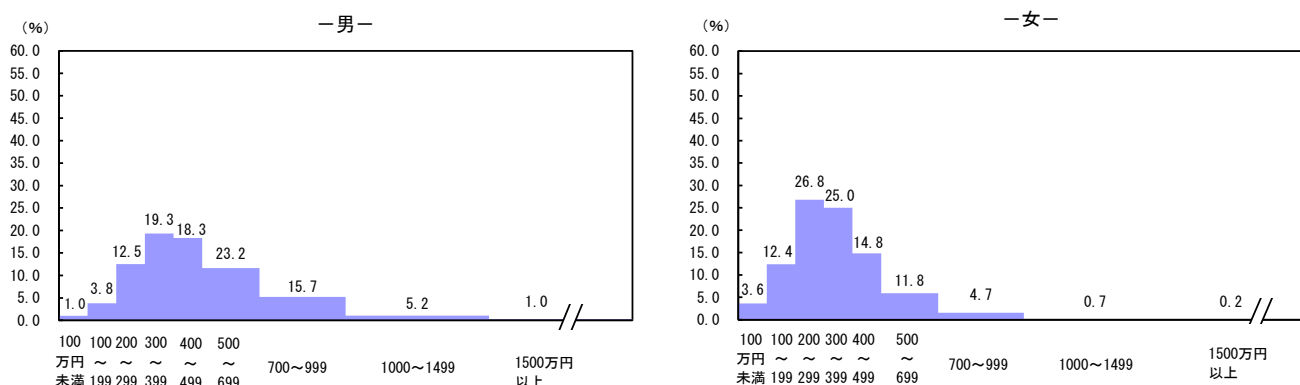
2020年平均の仕事からの年間収入階級別割合を男女、正規、非正規の職員・従業員別にみると、男性の正規の職員・従業員は500～699万円が23.2%（前年に比べ0.1ポイントの低下）、300～399万円が19.3%（同0.5ポイントの低下）などとなった。一方、非正規の職員・従業員は100万円未満が28.9%（前年と同率）、100～199万円が27.9%（前年に比べ0.1ポイントの上昇）などとなった。

女性の正規の職員・従業員は200～299万円が26.8%（同0.8ポイントの低下）、300～399万円が25.0%（同0.3ポイントの上昇）などとなった。一方、非正規の職員・従業員は100万円未満が42.6%（同1.4ポイントの低下）、100～199万円が38.9%（同0.3ポイントの上昇）などとなった。

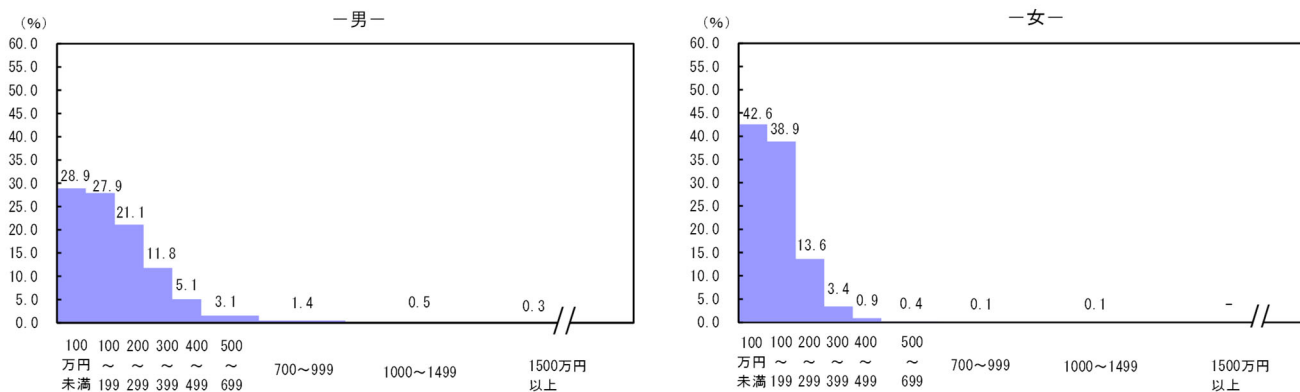
（図4，表3）

図4 正規、非正規の職員・従業員の仕事からの年間収入階級別割合（2020年平均）

<正規の職員・従業員>



<非正規の職員・従業員>



注) 1. 割合は、仕事からの年間収入階級別内訳の合計に占める割合を示す。  
 2. 仕事からの年間収入階級のうち、「500～699万円」以上は、階級幅が異なるので注意が必要  
 3. 割合を計算する際、分子が「0」又は「-」である場合には「-」と表章している。



表3 仕事からの年間収入階級別正規、非正規の職員・従業員数の推移

		正規の職員・従業員					非正規の職員・従業員					
		2016年	2017	2018	2019	2020	2016年	2017	2018	2019	2020	
実数 (万人)	男	総数	2287	2310	2339	2334	2336	651	647	669	691	665
		100万円未満	27	26	26	23	23	174	169	189	193	187
		100～199万円	109	104	97	90	87	192	181	186	186	180
		200～299万円	315	319	307	279	285	139	141	139	146	136
		300～399万円	441	444	451	450	441	69	76	72	77	76
		400～499万円	400	407	411	426	419	28	29	32	33	33
		500～699万円	510	509	520	529	531	20	20	20	21	20
		700～999万円	314	316	340	344	359	8	9	9	8	9
		1000～1499万円	91	98	109	111	118	2	2	3	3	3
	1500万円以上	17	22	22	21	24	1	1	1	1	2	
	(再掲) 200万円未満	136	130	123	113	110	366	350	375	379	367	
	女	総数	1080	1114	1137	1160	1193	1373	1389	1451	1475	1425
		100万円未満	51	54	47	46	42	603	601	624	635	595
		100～199万円	168	166	163	143	143	528	527	554	557	543
		200～299万円	296	301	308	308	309	153	170	176	181	190
		300～399万円	233	245	260	275	288	37	41	43	49	47
		400～499万円	135	139	144	155	171	11	11	11	12	12
500～699万円		118	119	123	130	136	4	5	6	5	6	
700～999万円		34	41	43	47	54	1	1	2	2	2	
1000～1499万円		6	7	7	8	8	1	1	0	1	1	
1500万円以上	1	1	1	2	2	0	0	0	0	0		
(再掲) 200万円未満	219	220	210	189	185	1131	1128	1178	1192	1138		
対前年増減 (万人)	男	総数	15	23	29	-5	2	15	-4	22	22	-26
		100万円未満	2	-1	0	-3	0	10	-5	20	4	-6
		100～199万円	-6	-5	-7	-7	-3	2	-11	5	0	-6
		200～299万円	-9	4	-12	-28	6	0	2	-2	7	-10
		300～399万円	-12	3	7	-1	-9	0	7	-4	5	-1
		400～499万円	10	7	4	15	-7	0	1	3	1	0
		500～699万円	23	-1	11	9	2	2	0	0	1	-1
		700～999万円	2	2	24	4	15	0	1	0	-1	1
		1000～1499万円	1	7	11	2	7	0	0	1	0	0
	1500万円以上	1	5	0	-1	3	0	0	0	0	1	
	(再掲) 200万円未満	-4	-6	-7	-10	-3	12	-16	25	4	-12	
	女	総数	35	34	23	23	33	23	16	62	24	-50
		100万円未満	-1	3	-7	-1	-4	9	-2	23	11	-40
		100～199万円	-4	-2	-3	-20	0	5	-1	27	3	-14
		200～299万円	13	5	7	0	1	4	17	6	5	9
		300～399万円	11	12	15	15	13	-2	4	2	6	-2
		400～499万円	7	4	5	11	16	2	0	0	1	0
500～699万円		11	1	4	7	6	0	1	1	-1	1	
700～999万円		-2	7	2	4	7	0	0	1	0	0	
1000～1499万円		1	1	0	1	0	0	0	-1	1	0	
1500万円以上	0	0	0	1	0	0	0	0	0	0		
(再掲) 200万円未満	-5	1	-10	-21	-4	14	-3	50	14	-54		
割合 (%)	男	総数	-	-	-	-	-	-	-	-	-	
		100万円未満	1.2	1.2	1.1	1.0	1.0	27.6	26.9	29.0	28.9	28.9
		100～199万円	4.9	4.6	4.2	4.0	3.8	30.3	28.8	28.6	27.8	27.9
		200～299万円	14.3	14.2	13.4	12.3	12.5	21.9	22.5	21.4	21.9	21.1
		300～399万円	19.8	19.8	19.8	19.8	19.3	10.8	12.1	11.1	11.5	11.8
		400～499万円	18.0	18.1	18.0	18.7	18.3	4.4	4.6	4.9	4.9	5.1
		500～699万円	22.9	22.7	22.8	23.3	23.2	3.2	3.2	3.1	3.1	3.1
		700～999万円	14.1	14.1	14.9	15.1	15.7	1.3	1.4	1.4	1.2	1.4
		1000～1499万円	4.1	4.4	4.8	4.9	5.2	0.3	0.3	0.5	0.4	0.5
	1500万円以上	0.7	1.0	1.0	0.9	1.0	0.2	0.2	0.2	0.1	0.3	
	女	総数	-	-	-	-	-	-	-	-	-	
		100万円未満	4.9	5.0	4.3	4.1	3.6	45.1	44.3	44.1	44.0	42.6
		100～199万円	16.2	15.5	14.9	12.8	12.4	39.5	38.8	39.1	38.6	38.9
		200～299万円	28.4	28.1	28.1	27.6	26.8	11.4	12.5	12.4	12.6	13.6
		300～399万円	22.4	22.8	23.7	24.7	25.0	2.8	3.0	3.0	3.4	3.4
		400～499万円	12.9	13.0	13.1	13.9	14.8	0.8	0.8	0.8	0.8	0.9
		500～699万円	11.3	11.1	11.2	11.7	11.8	0.3	0.4	0.4	0.3	0.4
700～999万円		3.3	3.8	3.9	4.2	4.7	0.1	0.1	0.1	0.1	0.1	
1000～1499万円		0.6	0.7	0.6	0.7	0.7	0.1	0.1	-	0.1	0.1	
1500万円以上	0.1	0.1	0.1	0.2	0.2	-	-	-	-	-		

- 注) 1. 総数には、「仕事からの年間収入不詳」を含む。  
 2. 割合は、仕事からの年間収入階級別内訳の合計に占める割合を示す。  
 3. 仕事からの年間収入階級のうち、「500～699万円」以上は、階級幅が異なるので注意が必要  
 4. 割合を計算する際、分子が「0」又は「-」である場合には「-」と表章している。

## 第2 失業者（仕事につけない理由別の動向など）

### 1 「希望する種類・内容の仕事がない」とした失業者数は63万人と、 前年に比べ16万人の増加

2020年平均の失業者数（210万人、前年に比べ28万人の増加）を仕事につけない理由別にみると、「希望する種類・内容の仕事がない」とした者は63万人と、前年に比べ16万人の増加、「条件にこだわらないが仕事がない」とした者は14万人と5万人の増加などとなった。

仕事につけない理由について、年齢階級別の割合でみると、「希望する種類・内容の仕事がない」とした者は15～24歳が36.7%と最も高くなった。「条件にこだわらないが仕事がない」とした者は65歳以上が11.1%と最も高くなった。

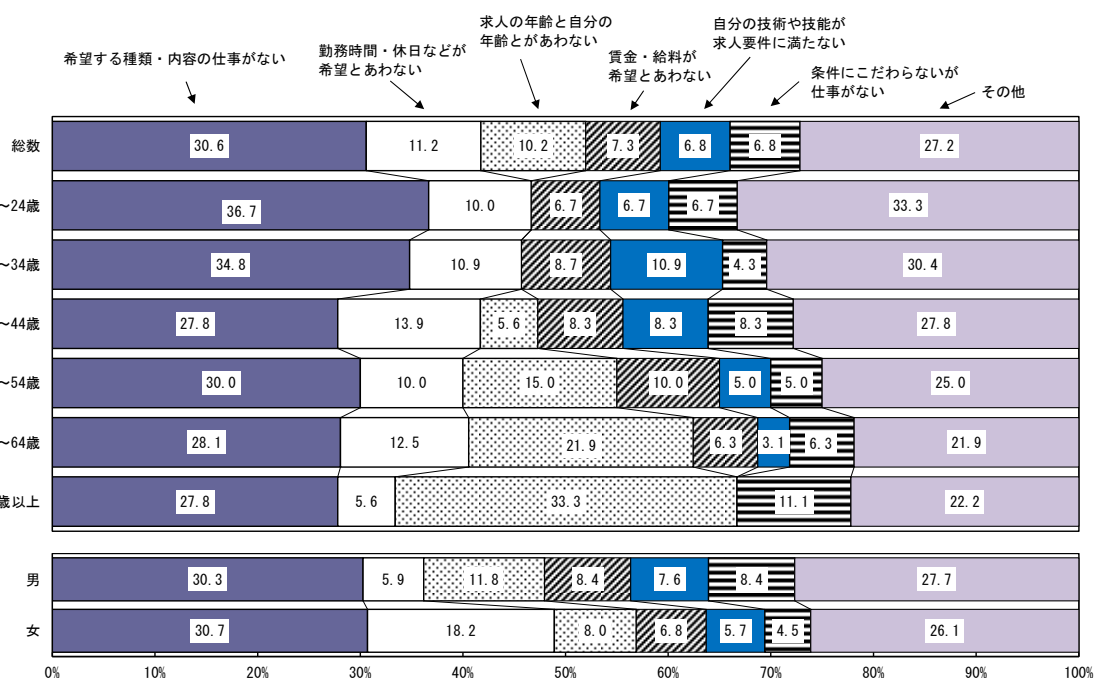
（表4，図5）

表4 年齢階級，仕事につけない理由別失業者数（2020年平均）

		男女計						男	女	
		総数	15～24歳	25～34歳	35～44歳	45～54歳	55～64歳	65歳以上	総数	総数
実数	失業者	210	33	48	37	41	33	18	121	89
	賃金・給料が希望とあわない	15	2	4	3	4	2	0	10	6
	勤務時間・休日などが希望とあわない	23	3	5	5	4	4	1	7	16
	求人年齢と自分の年齢とがあわない	21	0	0	2	6	7	6	14	7
	自分の技術や技能が求人要件に満たない	14	2	5	3	2	1	0	9	5
	希望する種類・内容の仕事がない	63	11	16	10	12	9	5	36	27
	条件にこだわらないが仕事がない	14	2	2	3	2	2	2	10	4
	その他	56	10	14	10	10	7	4	33	23
対前年増減	失業者	28	5	8	3	6	6	1	19	9
	賃金・給料が希望とあわない	0	0	0	0	0	0	-1	2	0
	勤務時間・休日などが希望とあわない	-4	-2	0	-2	-1	0	0	0	-4
	求人年齢と自分の年齢とがあわない	3	0	-1	0	2	1	0	1	1
	自分の技術や技能が求人要件に満たない	3	0	1	1	0	0	-1	1	1
	希望する種類・内容の仕事がない	16	4	5	2	3	2	1	9	7
	条件にこだわらないが仕事がない	5	1	-1	1	0	1	1	3	1
	その他	6	0	2	1	1	0	1	3	3

注) 1. 「失業者」とは、就業しておらず、1か月以内に求職活動を行っており、すぐに就業できる者  
（「完全失業者」とは、「失業者」のうち1週間以内に求職活動を行った者）  
2. 失業者には、「仕事につけない理由不詳」を含む。

図5 失業者における年齢階級，仕事につけない理由別割合（2020年平均）



注) 1. 割合は、仕事につけない理由別内訳の合計に占める割合を示す。  
2. 15～24歳及び25～34歳の「求人年齢と自分の年齢とがあわない」の割合及び65歳以上の「賃金・給料が希望とあわない」及び「自分の技術や技能が求人要件に満たない」の割合は、当該人数が表章単位に満たないため、表章していない。

## 2 失業期間が1年以上の失業者数は55万人と、前年に比べ2万人の増加

失業者を失業期間別にみると、失業期間が3か月未満の者は2020年平均で82万人と、前年に比べ9万人の増加となった。また、3～6か月未満の者は37万人と11万人の増加、6か月～1年未満の者は31万人と6万人の増加、1年以上の者は55万人と2万人の増加となった。

(表5)

表5 失業期間別失業者数(2020年平均)

(万人, %)

	男女計			男			女		
	実数	対前年増減	割合	実数	対前年増減	割合	実数	対前年増減	割合
失業者	210	28	-	121	19	-	89	9	-
3か月未満	82	9	40.0	40	7	33.9	42	2	47.7
3か月以上	123	18	60.0	78	12	66.1	46	8	52.3
3～6か月未満	37	11	18.0	20	7	16.9	17	4	19.3
6か月～1年未満	31	6	15.1	19	5	16.1	12	1	13.6
1年以上	55	2	26.8	39	0	33.1	16	2	18.2

注) 1. 失業者には、「失業期間不詳」を含む。

2. 割合は、「3か月未満」と「3か月以上」の合計に占める割合を示す。

## 3 前職が正規の職員・従業員で過去1年間に離職した失業者数は43万人と、前年に比べ9万人の増加

過去1年間に離職した失業者数(求職理由が「仕事をやめたため」の者)は、2020年平均で87万人と、前年に比べ18万人の増加となった。

前職の雇用形態別にみると、前職が正規の職員・従業員の者が43万人と9万人の増加、前職が非正規の職員・従業員の者が42万人と9万人の増加となった。

また、前職が非正規の職員・従業員の内訳をみると、前職がパート・アルバイトの者が24万人と4万人の増加、前職が契約社員・嘱託の者が9万人と2万人の増加などとなった。

(表6)

表6 前職の雇用形態別過去1年間に離職した失業者数(2020年平均)

(万人)

	男女計		男		女	
	実数	対前年増減	実数	対前年増減	実数	対前年増減
失業者	210	28	121	19	89	9
うち 前職あり	192	26	109	18	83	8
うち 仕事をやめたため求職	140	20	80	13	59	6
うち 過去1年間に離職	87	18	46	14	40	4
うち 役員を除く雇用者	85	18	45	14	40	4
正規の職員・従業員	43	9	26	7	17	2
非正規の職員・従業員	42	9	18	6	24	3
パート・アルバイト	24	4	9	3	16	1
労働者派遣事業所の派遣社員	8	3	4	2	4	1
契約社員・嘱託	9	2	5	1	4	1
その他	1	0	0	0	0	0

### 第3 非労働力人口（就業希望の有無別の動向など）

#### 1 就業希望者が多い年齢階級は、男性では15～24歳及び65歳以上、女性では35～44歳

2020年平均の非労働力人口（4181万人、前年に比べ8万人の増加）のうち、就業希望者数（就業を希望しているが、求職活動をしていない者）は286万人と、前年に比べ44万人の減少となった。

男女、年齢階級別にみると、男性は15～24歳及び65歳以上が26万人（29.9%）と最も多く、それぞれ5万人の減少及び2万人の減少、女性は35～44歳が51万人（25.8%）と最も多く、8万人の減少などとなった。

一方、就業非希望者数（就業を希望していない者）は3798万人と49万人の増加となった。年齢階級別にみると、65歳以上が2625万人と14万人の増加などとなった。

（表7、表8）

表7 就業希望の有無別非労働力人口（2020年平均）

	男女計			男			女		
	実数	対前年増減	割合	実数	対前年増減	割合	実数	対前年増減	割合
非労働力人口	4181	8	-	1517	1	-	2664	7	-
就業希望者	286	-44	6.9	87	-12	5.8	198	-33	7.5
就業内定者	82	-1	2.0	41	-1	2.7	41	0	1.5
就業非希望者	3798	49	91.2	1382	13	91.5	2416	36	91.0
うち65歳以上	2625	14	63.0	985	5	65.2	1640	9	61.8

注) 1. 非労働力人口には、「就業希望の有無不詳」を含む。  
2. 割合は、非労働力人口の内訳である、「就業希望者」と「就業内定者」及び「就業非希望者」の合計に占める割合を示す。

表8 年齢階級別就業希望者数（2020年平均）

	男女計			男			女		
	実数	対前年増減	割合	実数	対前年増減	割合	実数	対前年増減	割合
総数	286	-44	-	87	-12	-	198	-33	-
15～24歳	54	-8	18.9	26	-5	29.9	28	-3	14.1
25～34歳	49	-9	17.1	11	1	12.6	38	-10	19.2
35～44歳	58	-10	20.3	7	-2	8.0	51	-8	25.8
45～54歳	44	-8	15.4	8	-1	9.2	36	-7	18.2
55～64歳	34	-4	11.9	9	-3	10.3	24	-2	12.1
65歳以上	47	-4	16.4	26	-2	29.9	21	-2	10.6

注) 割合は、年齢階級別内訳の合計に占める割合を示す。

#### 2 「適当な仕事がありそうにない」ため求職活動をしていなかった者は97万人と、前年に比べ1万人の増加

非労働力人口のうち、就業希望者を非求職理由別にみると、「適当な仕事がありそうにない」とした者は2020年平均で97万人と、前年に比べ1万人の増加、「健康上の理由のため」とした者は55万人と11万人の減少、「出産・育児のため」とした者は53万人と17万人の減少、「介護・看護のため」とした者は16万人と3万人の減少などとなった。

（表9）

表9 非求職理由別就業希望者数（2020年平均）

	就業希望者	適当な仕事がありそうにない										
		総数	近くに仕事ありそうにない	自分の知識・能力にあう仕事ありそうにない	勤務時間・賃金などが希望にあう仕事ありそうにない	今の景気や季節では仕事ありそうにない	その他	出産・育児のため	介護・看護のため	健康上の理由のため	その他	
												実数
実数	男女計	286	97	18	14	26	18	21	53	16	55	56
	男	87	33	6	7	5	6	8	0	4	23	24
	女	198	64	12	8	21	11	13	53	12	32	32
対前年増減	男女計	-44	1	1	-4	-8	15	-3	-17	-3	-11	-13
	男	-12	1	0	-1	-2	4	-2	0	0	-4	-8
	女	-33	0	1	-2	-6	10	-1	-17	-3	-6	-6

注) 就業希望者には、「非求職理由不詳」を含む。

## 第4 未活用労働

### 1 追加就労希望就業者数は228万人と、前年に比べ46万人の増加、 潜在労働力人口は44万人と、5万人の増加

2020年平均の就業者（6667万人）のうち、追加就労希望就業者数は228万人と、前年に比べ46万人の増加となった。

男女、年齢階級別にみると、男性は65歳以上が17万人（21.3%）と最も多く、女性は45～54歳が42万人（28.6%）と最も多くなった。

2020年平均の非労働力人口（4181万人）のうち、潜在労働力人口は44万人と、前年に比べ5万人の増加となった。このうち就業可能非求職者数は38万人と、3万人の増加となった。

男女、年齢階級別にみると、男性は65歳以上が8万人と最も多く、女性は45～54歳及び65歳以上が5万人と最も多くなった。

（表10，表11，表12）

表10 未活用労働を含む就業状態別15歳以上人口（2020年平均）

	男女計		男		女	
	実数	対前年増減	実数	対前年増減	実数	対前年増減
15歳以上人口	11057	-12	5337	-5	5720	-7
労働力人口	6877	-20	3820	-6	3056	-14
就業者	6667	-48	3700	-24	2967	-24
うち 追加就労希望就業者	228	46	80	27	148	20
失業者	210	28	121	19	89	9
うち 完全失業者	191	26	115	18	76	8
非労働力人口	4181	8	1517	1	2664	7
うち 潜在労働力人口	44	5	17	2	26	1
うち 就業可能非求職者	38	3	16	3	22	1

- 注) 1. 「追加就労希望就業者」とは、就業時間が週35時間未満で、就業時間の追加を希望しており、追加できる就業者  
 2. 「失業者」とは、就業しておらず、1か月以内に求職活動を行っており、すぐに就業できる者  
 （「完全失業者」とは、「失業者」のうち1週間以内に求職活動を行った者）  
 3. 「潜在労働力人口」とは、就業者でも失業者でもない者（非労働力人口）のうち、  
 ・1か月以内に求職活動を行っており、すぐではないが2週間以内に就業できる者（拡張求職者）  
 ・1か月以内に求職活動を行っていないが、就業を希望しており、すぐに就業できる者（就業可能非求職者）

表11 年齢階級別追加就労希望就業者数（2020年平均）

	男女計			男			女		
	実数	対前年増減	割合	実数	対前年増減	割合	実数	対前年増減	割合
総数	228	46	-	80	27	-	148	20	-
15～24歳	36	8	15.8	15	4	18.8	20	4	13.6
25～34歳	30	4	13.2	11	4	13.8	19	1	12.9
35～44歳	44	6	19.3	10	4	12.5	34	2	23.1
45～54歳	55	13	24.1	13	6	16.3	42	6	28.6
55～64歳	35	9	15.4	14	6	17.5	21	3	14.3
65歳以上	28	6	12.3	17	4	21.3	11	2	7.5

注) 割合は、年齢階級別内訳の合計に占める割合を示す。

表12 年齢階級別就業可能非求職者数（2020年平均）

	男女計		男		女	
	実数	対前年増減	実数	対前年増減	実数	対前年増減
総数	38	3	16	3	22	1
15～24歳	7	1	4	1	3	0
25～34歳	3	0	1	0	2	0
35～44歳	5	1	1	0	4	1
45～54歳	6	1	1	0	5	1
55～64歳	5	0	1	-1	3	-1
65歳以上	13	1	8	1	5	0

## 2 未活用労働指標 4 (LU4) は7.0%と、前年に比べ1.2ポイントの上昇

未活用労働指標のうち、最も包括的に未活用労働を捉えた未活用労働指標 4 (LU4) は2020年平均で7.0%と、前年に比べ1.2ポイントの上昇となった。

男女別にみると、男性は5.7%と1.3ポイントの上昇、女性は8.5%と1.0ポイントの上昇となった。

未活用労働指標 4 (LU4) の内訳をみると、男性は65歳以上を除く全ての年齢階級で、失業者の占める割合が高く、女性は25～34歳を除く全ての年齢階級で、追加就労希望就業者の占める割合が高くなった。

(表13, 図6)

表13 年齢階級別未活用労働指標 (2020年平均)

(% , ポイント)

		未活用労働指標 1 (LU1)	未活用労働指標 2 (LU2)	未活用労働指標 3 (LU3)	未活用労働指標 4 (LU4)
実数	男女計	3.1	6.4	3.7	7.0
	男	3.2	5.3	3.6	5.7
	女	2.9	7.8	3.7	8.5
対前年増減	男女計	0.5	1.1	0.5	1.2
	男	0.5	1.2	0.6	1.3
	女	0.3	1.0	0.3	1.0

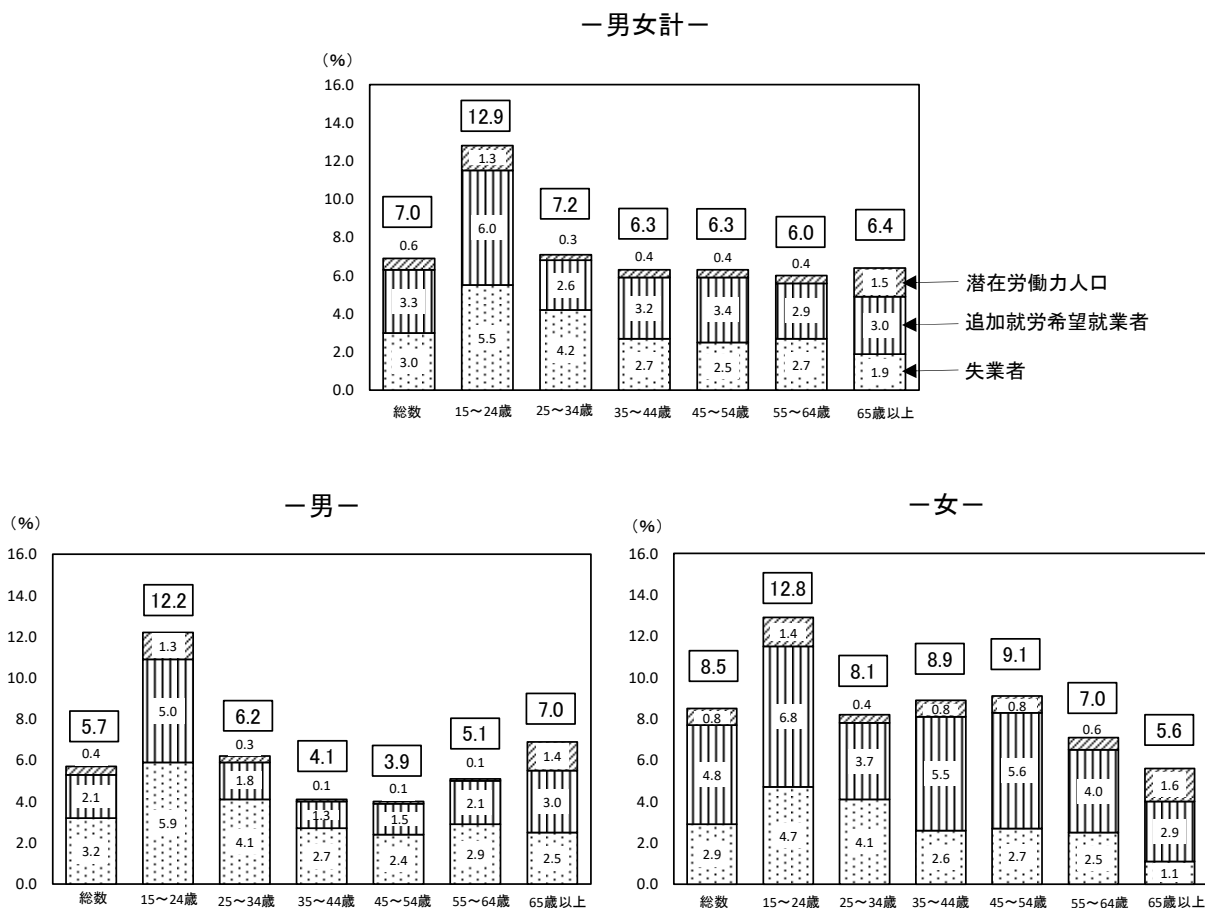
注) 1. 「未活用労働指標 1 (LU1)」 (%) = 失業者 ÷ 労働力人口 × 100

2. 「未活用労働指標 2 (LU2)」 (%) = (失業者 + 追加就労希望就業者) ÷ 労働力人口 × 100

3. 「未活用労働指標 3 (LU3)」 (%) = (失業者 + 潜在労働力人口) ÷ (労働力人口 + 潜在労働力人口) × 100

4. 「未活用労働指標 4 (LU4)」 (%) = (失業者 + 追加就労希望就業者 + 潜在労働力人口) ÷ (労働力人口 + 潜在労働力人口) × 100

図6 年齢階級別未活用労働指標 4 (LU4) の内訳 (2020年平均)



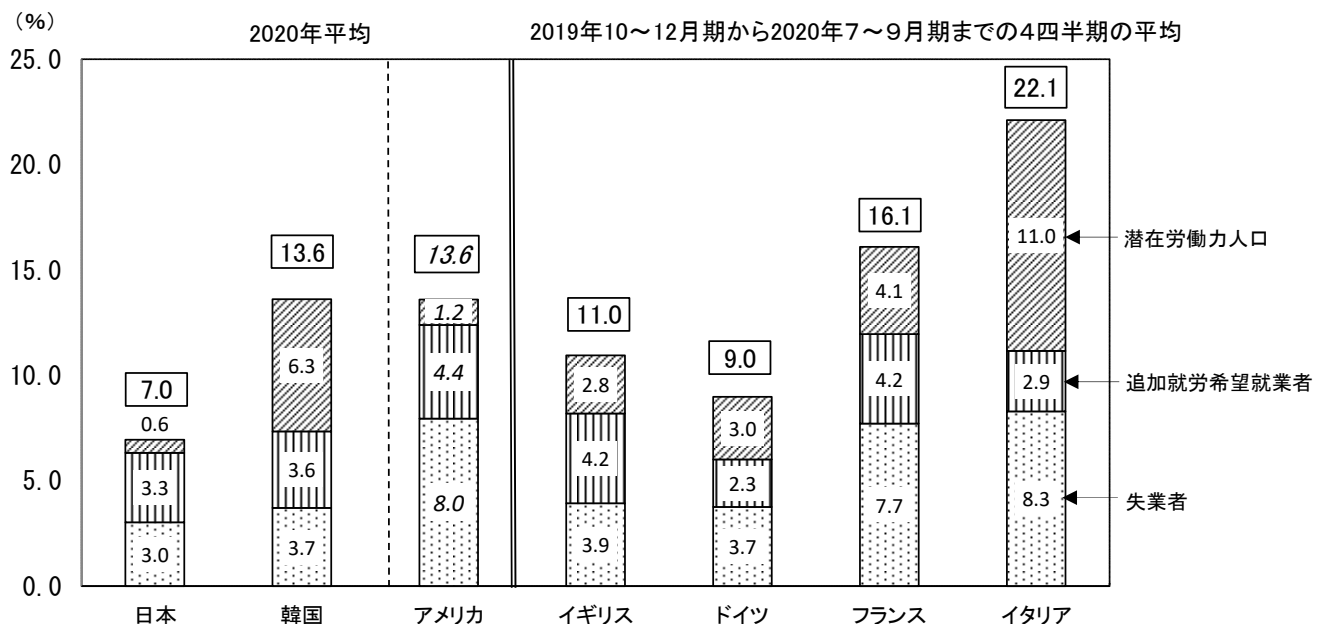
注) 未活用労働指標 4 (LU4) の内訳は、「労働力人口」と「潜在労働力人口」の合計に占める「失業者」、「追加就労希望就業者」及び「潜在労働力人口」の割合を示す。

(参考) 未活用労働指標の国際比較

表 14 主要国の未活用労働指標

	2020年平均			2019年10～12月期から2020年7～9月期までの4四半期の平均			
	日本	韓国	アメリカ	イギリス	ドイツ	フランス	イタリア
未活用労働指標 1 (LU 1)	3.1	4.0	8.1	4.1	3.9	8.0	9.3
未活用労働指標 2 (LU 2)	6.4	7.8	12.6	8.4	6.2	12.5	12.5
未活用労働指標 3 (LU 3)	3.7	10.0	9.2	6.7	6.7	11.8	19.2
未活用労働指標 4 (LU 4)	7.0	13.6	13.6	11.0	9.0	16.1	22.1

図 7 主要国の未活用労働指標 4 (LU 4) の内訳



注) 1. 未活用労働指標 4 (LU 4) の内訳は、「労働力人口」と「潜在労働力人口」の合計に占める「失業者」、「追加就労希望就業者」及び「潜在労働力人口」の割合を示す。

2. 韓国については大韓民国統計庁による公表値を転載。また、アメリカについてはアメリカ労働統計局による公表値を用いて、ドイツ（「労働力人口」）についてはドイツ連邦統計局による毎月の公表値を12か月平均した数値を用いて、イギリス、ドイツ（「追加就労希望就業者」及び「潜在労働力人口」）、フランス及びイタリアについてはEurostat、ドイツ（「失業者」）についてはドイツ連邦統計局による四半期ごとの公表値を4四半期平均した数値を用いて、統計局において未活用労働指標を作成した。

各国の数値は、韓国については経済活動人口調査、アメリカについてはCurrent Population Survey、イギリス、ドイツ、フランス及びイタリアについては労働力調査の結果による（いずれも毎月実施される標準調査）。

3. 未活用労働の定義の国際比較は以下のとおり。

- ・年齢  
日本及び韓国は15歳以上、イギリス、ドイツ、フランス及びイタリアは15～74歳、アメリカは16歳以上の数値
- ・集計対象  
日本、イギリス、ドイツ、フランス及びイタリアは全労働力人口、韓国及びアメリカは軍人を除く労働力人口
- ・日本の未活用労働との違い  
イギリス、ドイツ、フランス及びイタリア：失業者には、「就業しておらず、過去1か月に求職活動をしており、すぐではないが2週間以内に就ける者」（日本では非労働力人口のうち「拡張求職者」に相当）が含まれている。欧州諸国との比較を可能にするため、日本では拡張求職者を含む未活用労働補助指標2\*を作成している。  
※「未活用労働補助指標2」= (失業者+拡張求職者) ÷ (労働力人口+拡張求職者) × 100

アメリカ：未活用労働指標2 (LU 2) ～未活用労働指標4 (LU 4) は、国際労働機関 (ILO) の定義とは一致しないが、アメリカ労働統計局が公表している指標等を用いて、便宜、以下のとおり掲載している。

LU 2：「追加就労希望就業者」を「週35時間以上の労働時間を希望しているが、実際の労働時間が週35時間未満であり、その理由が事業不振などによる労働時間の縮減や、週35時間以上の仕事を探せなかったなどの経済的な理由である者（経済的な理由による短時間就業者）」に置き換えて、統計局において作成した指標

LU 3：アメリカ労働統計局が公表しているU5 (LU 3における「潜在労働力人口」を「就業希望の非労働力人口のうち、仕事があればすぐ就くことができ、過去1年間に求職活動を行ったことがあるが、過去4週間以内に仕事を探さなかった者（緑辺労働者）」に置き換えた指標)

LU 4：アメリカ労働統計局が公表しているU6 (LU 4における「潜在労働力人口」を「緑辺労働者」、「追加就労希望就業者」を「経済的な理由による短時間就業者」に置き換えた指標)

詳細は、「労働力調査の解説」第8章 (<https://www.stat.go.jp/data/roudou/pdf/hndbk08.pdf>) を参照

出典) 韓国：Korean Statistical Information Service  
イギリス、フランス、イタリア：Eurostat  
ドイツ：Eurostat, Federal Statistical Office of Germany  
アメリカ：U.S. Bureau of Labor Statistics

## 第5 就業異動の状況

1 過去1年間の離職経験者のうち、就業者（転職者）数は319万人、失業者数は105万人  
過去1年間の離職経験者<sup>注1</sup>数は、2020年平均で596万人となった。これを現在の就業状態<sup>注2</sup>別にみると、就業者（転職者<sup>注3</sup>）数は319万人と、前年に比べ32万人の減少となった。また、失業者数は105万人、非労働力人口は172万人となった。

年齢階級別にみると、就業者（転職者）及び失業者は25～34歳、非労働力人口は65歳以上が最も多くなった。

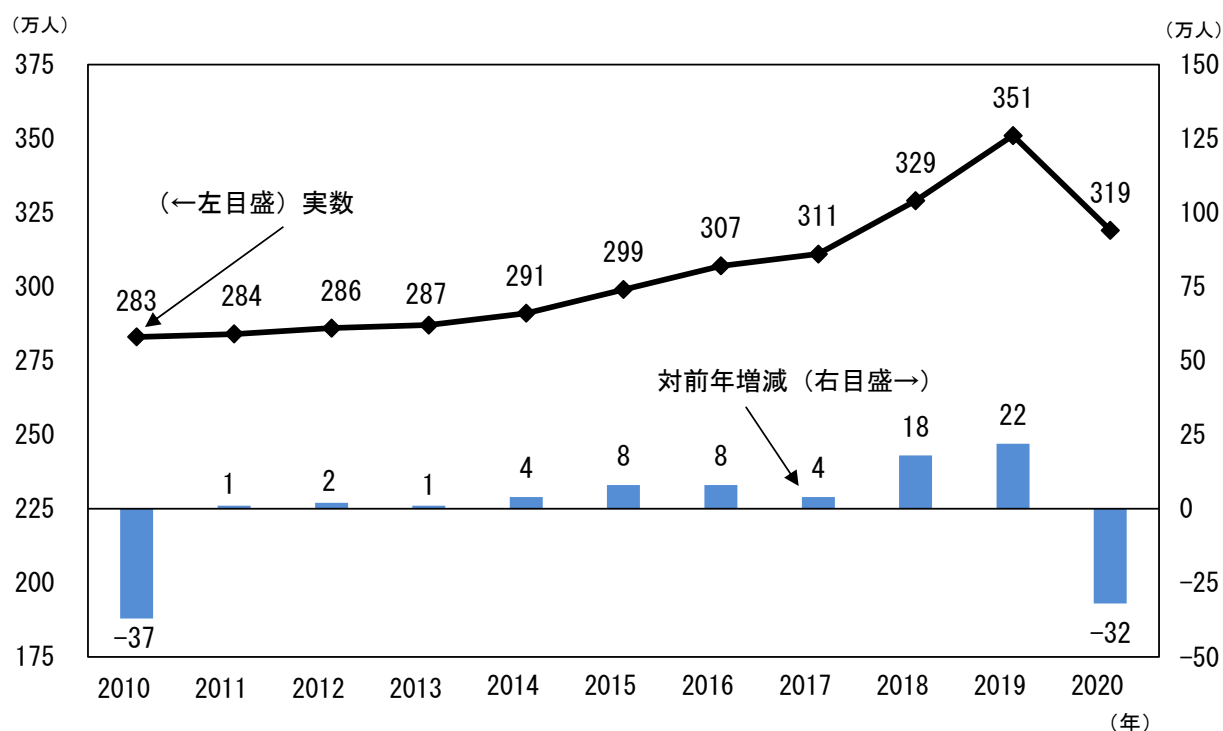
(表15, 図8)

表15 年齢階級、現在の就業状態別過去1年間の離職経験者数（2020年平均）

現在の就業状態		(万人)						
		総数	15～24歳	25～34歳	35～44歳	45～54歳	55～64歳	65歳以上
男女計	総数	596	109	116	94	94	89	92
	就業者（転職者）	319	59	73	60	59	47	20
	失業者	105	14	24	18	21	19	9
	非労働力人口	172	36	19	16	14	23	63
男	総数	267	52	49	36	30	45	55
	就業者（転職者）	147	28	34	25	19	27	13
	失業者	55	7	12	9	9	11	7
	非労働力人口	65	17	3	2	2	7	35
女	総数	329	58	68	58	64	45	37
	就業者（転職者）	172	32	39	35	40	20	7
	失業者	50	7	12	9	12	9	2
	非労働力人口	107	19	17	14	12	16	28

注) 1. 「過去1年間の離職経験者」とは、前職を調査時点から過去1年以内にやめた者をいう。  
2. 「現在の就業状態」とは、調査時点における就業状態をいう。  
3. 「転職者」とは、就業者のうち前職のある者で、過去1年間に離職を経験した者をいう。

図8 転職者数の推移





## 2 転職者比率は15～24歳が最も高い

転職者比率（就業者に占める転職者の割合）は、2020年平均で4.8%と、前年に比べ0.4ポイントの低下となった。

男女、年齢階級別にみると、男女共に15～24歳が最も高く、男性は10.0%、女性は11.6%となった。なお、45～54歳以下の各年齢階級では女性が男性よりも高く、55～64歳及び65歳以上は男性が女性よりも高くなった。

(図9, 表16)

図9 年齢階級別転職者比率（2020年平均）

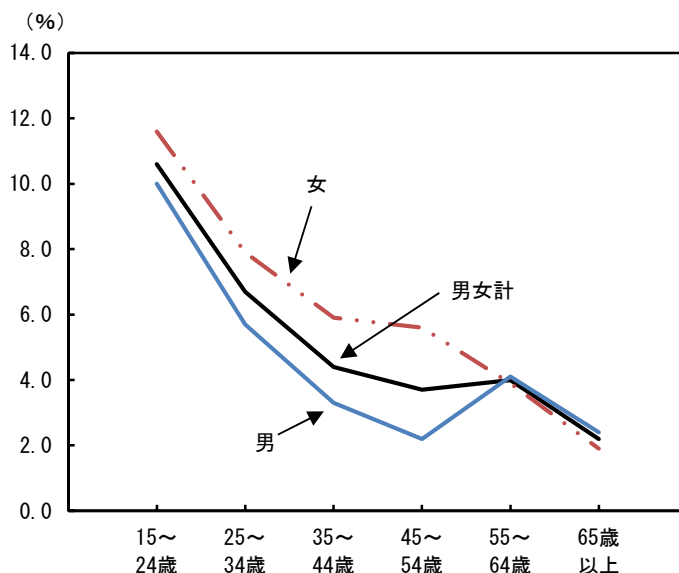


表16 年齢階級別転職者数及び転職者比率の推移

		転職者 (万人)							転職者比率 (% , ポイント)						
		総数	15～24歳	25～34歳	35～44歳	45～54歳	55～64歳	65歳以上	総数	15～24歳	25～34歳	35～44歳	45～54歳	55～64歳	65歳以上
男女計	2010年	283	53	82	62	38	39	10	4.5	10.9	6.6	4.2	3.0	3.1	1.7
	2011	284	52	82	65	38	40	10	4.5	10.9	6.8	4.3	3.0	3.2	1.7
	2012	286	52	81	65	40	38	10	4.6	11.0	6.8	4.2	3.1	3.2	1.7
	2013	287	52	77	65	40	41	11	4.5	11.0	6.6	4.3	3.0	3.5	1.7
	2014	291	55	76	67	41	40	12	4.6	11.3	6.5	4.4	3.0	3.5	1.8
	2015	299	54	80	65	45	41	14	4.7	11.2	7.1	4.3	3.2	3.6	1.9
	2016	307	58	77	60	51	43	17	4.8	11.5	6.9	4.1	3.5	3.8	2.1
	2017	311	57	79	67	50	42	15	4.8	11.1	7.0	4.6	3.4	3.7	1.9
	2018	329	63	78	65	55	49	20	4.9	11.3	7.0	4.5	3.6	4.3	2.3
	2019	351	71	86	66	57	51	21	5.2	12.3	7.8	4.7	3.6	4.4	2.4
2020	319	59	73	60	59	47	20	4.8	10.6	6.7	4.4	3.7	4.0	2.2	
	対前年増減	-32	-12	-13	-6	2	-4	-1	-0.4	-1.7	-1.1	-0.3	0.1	-0.4	-0.2
男	2010年	135	23	40	25	15	25	7	3.7	9.8	5.6	2.9	2.1	3.3	2.0
	2011	139	23	41	27	17	27	7	3.9	10.0	5.9	3.1	2.4	3.6	1.9
	2012	141	25	41	28	16	25	7	3.9	10.6	6.1	3.2	2.2	3.5	1.9
	2013	143	25	39	28	17	27	8	4.0	10.4	5.9	3.2	2.3	3.9	2.1
	2014	139	25	37	27	16	25	8	3.8	10.2	5.7	3.1	2.1	3.7	1.9
	2015	140	26	38	25	16	25	10	3.9	10.4	6.0	2.9	2.1	3.8	2.3
	2016	144	25	38	23	18	26	12	4.0	10.0	6.0	2.7	2.3	4.0	2.6
	2017	147	26	38	29	19	25	10	4.0	10.0	6.1	3.5	2.3	3.8	2.1
	2018	152	29	37	26	19	28	12	4.1	10.4	6.0	3.2	2.3	4.3	2.3
	2019	165	32	41	29	21	28	14	4.4	11.1	6.8	3.7	2.4	4.3	2.6
2020	147	28	34	25	19	27	13	4.0	10.0	5.7	3.3	2.2	4.1	2.4	
	対前年増減	-18	-4	-7	-4	-2	-1	-1	-0.4	-1.1	-1.1	-0.4	-0.2	-0.2	-0.2
女	2010年	148	29	42	36	23	14	3	5.6	11.9	8.0	6.1	4.1	2.8	1.4
	2011	145	28	42	37	21	13	2	5.5	11.8	8.2	6.1	3.8	2.6	0.9
	2012	144	27	40	37	25	12	3	5.4	11.5	7.9	5.9	4.4	2.5	1.3
	2013	143	28	38	36	23	14	3	5.3	11.5	7.5	5.7	3.9	2.9	1.2
	2014	152	31	38	40	25	14	4	5.6	12.7	7.6	6.2	4.2	2.9	1.5
	2015	158	29	41	39	30	16	4	5.7	11.9	8.4	6.1	4.8	3.4	1.4
	2016	163	33	39	37	32	17	4	5.8	13.0	7.9	5.9	5.0	3.6	1.3
	2017	164	31	42	38	31	17	5	5.7	12.2	8.4	6.0	4.6	3.5	1.5
	2018	177	34	41	38	36	21	8	6.0	12.2	8.2	6.0	5.2	4.3	2.3
	2019	186	39	45	37	36	22	7	6.2	13.6	9.0	6.0	5.0	4.3	1.9
2020	172	32	39	35	40	20	7	5.8	11.6	7.9	5.9	5.6	3.9	1.9	
	対前年増減	-14	-7	-6	-2	4	-2	0	-0.4	-2.0	-1.1	-0.1	0.6	-0.4	0.0

## 第6 若年層（15～34歳）及び35～44歳の「パート・アルバイト及びその希望者」

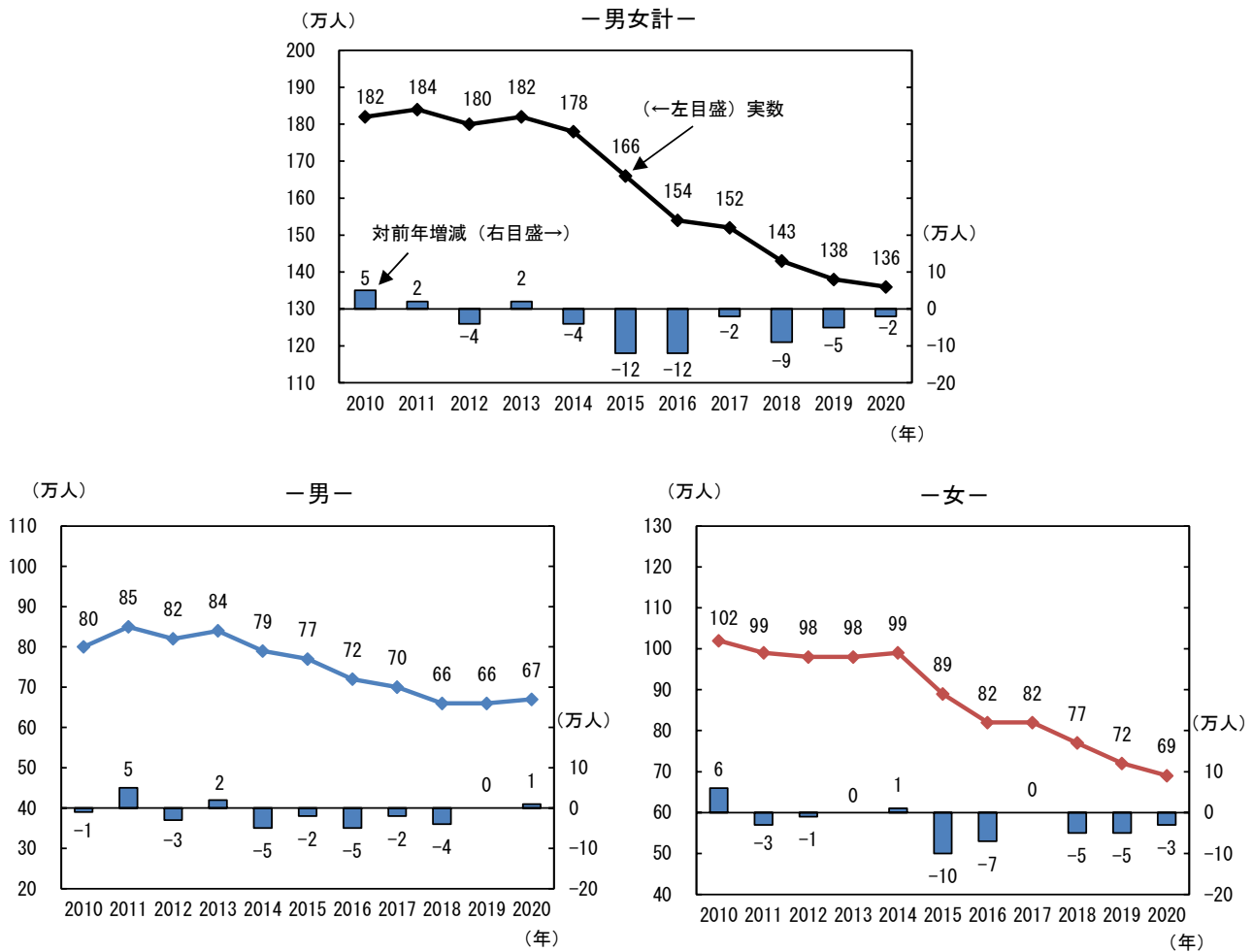
### 1 「パート・アルバイト及びその希望者」のうち若年層は2万人の減少

「パート・アルバイト及びその希望者<sup>注)1)</sup>」のうち若年層（いわゆるフリーター<sup>注)2)</sup>）の数は、2020年平均で136万人と、前年に比べ2万人の減少となった。

男女別にみると、男性は67万人と1万人の増加、女性は69万人と3万人の減少となった。

(図10)

図10 若年層の「パート・アルバイト及びその希望者」数の推移



注) 1. 「パート・アルバイト及びその希望者」は、男性は卒業生、女性は卒業で未婚の者のうち以下の者とした。

①雇用者のうち「パート・アルバイト」の者

②失業者のうち探している仕事の形態が「パート・アルバイト」の者

③非労働力人口で、家事も通学もしていない「その他」の者のうち、就業内定しておらず、希望している仕事の形態が「パート・アルバイト」の者  
なお、2018年から未活用労働指標の作成を開始したことに伴い、就業状態を未活用労働を含む区分に変更した。そのため、2018年以降の「パート・アルバイト及びその希望者」の定義は2017年までと異なる。

2. 一般的に使用される「フリーター」という用語には厳密な定義が存在しないが、「平成15年版労働経済の分析」（厚生労働省）において、「進学や正社員としての就職をせず、働かない、あるいは「パート」や「アルバイト」として働く10～20歳台を中心としたいわゆるフリーターが増加していることがある」としていることから、ここでは便宜上、若年層（15～34歳）の「パート・アルバイト及びその希望者」を「フリーター」とした。

## 2 35～44歳の「パート・アルバイト及びその希望者」は3万人の減少

「パート・アルバイト及びその希望者」を年齢階級別にみると、15～24歳は2020年平均で59万人と、前年と同数、25～34歳は77万人と2万人の減少、35～44歳は50万人と3万人の減少となった。

男女別にみると、男性は15～24歳が29万人と2万人の増加、25～34歳が38万人と1万人の減少、35～44歳が26万人と1万人の減少となった。女性は15～24歳が30万人と2万人の減少、25～34歳が39万人と1万人の減少、35～44歳が24万人と2万人の減少となった。

なお、2020年の35～44歳が25～34歳であった10年前（2010年）と比較すると、98万人から50万人と48万人の減少となった。

(表17)

表17 年齢階級別「パート・アルバイト及びその希望者」数の推移

		(万人)											
		2010年	2011	2012	2013	2014	2015	2016	2017	2018	2019	2020	
実数	男女計	15～34歳	182	184	180	182	178	166	154	152	143	138	136
		15～24歳	84	86	77	80	73	70	63	64	61	59	59
		25～34歳	98	98	103	102	105	96	91	88	82	79	77
		35～44歳	45	53	51	55	61	57	60	53	52	53	50
	男	15～34歳	80	85	82	84	79	77	72	70	66	66	67
		15～24歳	37	38	34	35	31	31	28	29	26	27	29
		25～34歳	43	47	48	49	48	46	44	41	40	39	38
		35～44歳	25	27	27	30	32	31	32	29	27	27	26
	女	15～34歳	102	99	98	98	99	89	82	82	77	72	69
		15～24歳	47	48	43	45	42	39	35	35	35	32	30
		25～34歳	55	51	55	53	57	50	47	47	42	40	39
		35～44歳	20	26	24	25	29	26	28	24	25	26	24
対前年増減	男女計	15～34歳	5	2	-4	2	-4	-12	-12	-2	-9	-5	-2
		15～24歳	-1	2	-9	3	-7	-3	-7	1	-3	-2	0
		25～34歳	6	0	5	-1	3	-9	-5	-3	-6	-3	-2
		35～44歳	2	8	-2	4	6	-4	3	-7	-1	1	-3
	男	15～34歳	-1	5	-3	2	-5	-2	-5	-2	-4	0	1
		15～24歳	-1	1	-4	1	-4	0	-3	1	-3	1	2
		25～34歳	0	4	1	1	-1	-2	-2	-3	-1	-1	-1
		35～44歳	2	2	0	3	2	-1	1	-3	-2	0	-1
	女	15～34歳	6	-3	-1	0	1	-10	-7	0	-5	-5	-3
		15～24歳	0	1	-5	2	-3	-3	-4	0	0	-3	-2
		25～34歳	6	-4	4	-2	4	-7	-3	0	-5	-2	-1
		35～44歳	0	6	-2	1	4	-3	2	-4	1	1	-2

## 第7 休業者

休業者259万人のうち、「勤め先や事業の都合」とした者は66万人、  
「自分や家族の都合」とした者は117万人

2020年平均の就業者（6667万人）のうち、休業者<sup>注）1</sup>数は259万人と、前年に比べ81万人の増加となった。休業の理由別にみると、「勤め先や事業の都合」とした者は66万人と49万人の増加、「自分や家族の都合」とした者は117万人と7万人の増加などとなった。

男女別にみると、男性は「勤め先や事業の都合」とした者が33万人と23万人の増加、「自分や家族の都合」とした者が33万人と1万人の減少などとなった。女性は「勤め先や事業の都合」とした者が33万人と25万人の増加、「自分や家族の都合」とした者が84万人と7万人の増加などとなった。

（表18）

表18 休業の理由別休業者数の推移

（万人）

		休業者	休業の理由									
			うち 勤め先や 事業の都合	景気が 悪かった	その他	うち 自分や 家族の都合	出産・育児 のため	介護・看護 のため	休暇のため	その他	うち その他 注)2	
実数	男女計	2016年	154	18	5	13	97	41	3	16	37	13
		2017	160	19	4	15	104	46	3	19	36	11
		2018	175	17	5	13	109	48	4	20	36	15
		2019	178	17	3	14	110	48	4	20	38	17
		2020	259	66	24	42	117	55	3	19	40	34
	男	2016年	63	12	5	8	32	0	1	8	22	9
		2017	61	12	3	9	30	1	1	9	20	8
		2018	65	10	4	7	30	0	1	10	18	9
		2019	70	10	2	7	34	1	1	10	21	11
		2020	100	33	14	19	33	1	1	10	21	17
	女	2016年	91	6	0	5	65	40	2	8	15	4
		2017	99	6	1	6	74	46	2	10	16	4
		2018	111	7	1	6	79	48	3	10	18	5
		2019	108	8	1	7	77	47	3	10	17	5
		2020	160	33	10	23	84	54	2	9	19	17
対前年増減	男女計	2016年	0	1	0	1	2	0	-1	1	2	-2
		2017	6	1	-1	2	7	5	0	3	-1	-2
		2018	15	-2	1	-2	5	2	1	1	0	4
		2019	3	0	-2	1	1	0	0	0	2	2
		2020	81	49	21	28	7	7	-1	-1	2	17
	男	2016年	0	0	1	0	2	0	0	1	2	0
		2017	-2	0	-2	1	-2	1	0	1	-2	-1
		2018	4	-2	1	-2	0	-1	0	1	-2	1
		2019	5	0	-2	0	4	1	0	0	3	2
		2020	30	23	12	12	-1	0	0	0	0	6
	女	2016年	0	1	-1	1	-1	0	0	0	0	-1
		2017	8	0	1	1	9	6	0	2	1	0
		2018	12	1	0	0	5	2	1	0	2	1
		2019	-3	1	0	1	-2	-1	0	0	-1	0
		2020	52	25	9	16	7	7	-1	-1	2	12

- 注) 1. 仕事を持ちながら、調査週間に少しも仕事をしなかった者のうち以下の者  
 ①雇用者で、給料・賃金（休業手当を含む。）の支払を受けている者又は受けることになっている者  
 ②自営業主で、自分の経営する事業を持ったままで、その仕事を休み始めてから30日にならない者  
 なお、家族従業者で調査週間に少しも仕事をしなかった者は、休業者とはならず、失業者又は非労働力人口のいずれかとなる。
2. 「短時間就業者\*1のうちその他」－「短時間従業者\*2のうちその他」  
 ※1 月末1週間の就業時間が週0～34時間の就業者  
 ※2 月末1週間の就業時間が週1～34時間の就業者



## 詳細集計 2020年平均 統計表

	ページ
総括表 就業状態別15歳以上人口, 就業者数, 失業者数, 非労働力人口, 未活用労働.....	19
第1表 雇用形態, 年齢階級別役員を除く雇用者数 .....	20
第2表 仕事からの収入 (年間), 雇用形態別雇用者数 .....	22
第3表 年齢階級, 現職の雇用形態について主な理由別非正規の職員・従業員数.....	24
第4表 転職等希望の有無, 現職の雇用形態について主な理由別非正規の職員・従業員数.....	27
第5表 年齢階級別転職者数及び転職者比率 .....	28
第6表 失業期間, 年齢階級別失業者数 .....	29
第7表 年齢階級, 仕事につけない理由別失業者数 .....	30
第8表 年齢階級, 非求職理由別非労働力人口 .....	31
第9表 年齢階級, 未活用労働を含む就業状態別15歳以上人口 .....	32
第10表 年齢階級別未活用労働指標 .....	33
第11表 配偶関係, 年齢階級, 雇用形態別雇用者数, 失業者数及び非労働力人口 (卒業者) .....	34

### － 利用上の注意 －

- 1 詳細集計では、刑務所・拘置所等のある区域及び自衛隊区域の施設内の居住者を除いている。また、詳細集計では、基本集計の約4分の1の世帯が対象となっていることなどから、基本集計とは数値は必ずしも一致しない。
- 2 2018年から未活用労働指標の作成を開始したことに伴い、就業状態を未活用労働を含む区分に変更した。そのため、「非労働力人口」等の定義は、基本集計及び2017年までの詳細集計とは異なる。
- 3 2017年の結果から算出の基礎となるベンチマーク人口を、2010年国勢調査結果を基準とする推計人口（旧基準）から2015年国勢調査結果を基準とする推計人口（新基準）に切り替えた。この切替えによる変動（ギャップ）は全国の15歳以上人口で+34万人であったため、2017年以降の結果と接続できるように、2010年から2016年までの数値については、時系列接続用数値を別途算出した（比率を除く。）。本統計表では、この時系列接続用数値を掲載するとともに、同数値により前年比較を行っている。
- 4 統計表の数値は、表章単位未満の位で四捨五入してあるため、また、総数に分類不能又は不詳の数を含むため、総数と内訳の合計とは必ずしも一致しない。
- 5 増減数は、表章単位の数値から算出している。  
 なお、統計表中の「\*」印は、分母が小さいため比率を計算していない。  
 また、比率を計算する際、分子が「0」又は「-」である場合には「-」と表章している。
- 6 統計表中の「0」は数値が表章単位に満たないもの、「-」は該当数値のないことを示す。

総括表 就業状態別15歳以上人口, 就業者数, 失業者数, 非労働力人口, 未活用労働

2020年平均

(万人)

	男女計		男		女	
	実数	対前年 増減	実数	対前年 増減	実数	対前年 増減
15歳以上人口	11057	-12	5337	-5	5720	-7
<b>〔就業状態〕</b>						
労働力人口	6877	-20	3820	-6	3056	-14
就業者	6667	-48	3700	-24	2967	-24
自営業主	526	-5	391	-3	135	-2
家族従業者	140	-4	27	-2	113	-2
雇用者	5963	-32	3261	-14	2702	-17
うち 役員を除く雇用者	5620	-40	3001	-23	2619	-16
失業者	210	28	121	19	89	9
うち 完全失業者	191	26	115	18	76	8
非労働力人口	4181	8	1517	1	2664	7
<b>〔役員を除く雇用者〕</b>						
・雇用形態別						
正規の職員・従業員	3529	35	2336	2	1193	33
非正規の職員・従業員	2090	-75	665	-26	1425	-50
パート・アルバイト	1473	-46	348	-7	1125	-39
パート	1024	-23	122	-1	902	-22
アルバイト	449	-23	225	-7	223	-17
労働者派遣事業所の派遣社員	138	-3	54	-2	85	0
契約社員	279	-15	146	-10	133	-5
嘱託	116	-9	75	-6	41	-3
その他	85	-1	43	0	42	-1
<b>〔失業者〕</b>						
・失業期間別						
3か月未満	82	9	40	7	42	2
3か月以上	123	18	78	12	46	8
3～6か月未満	37	11	20	7	17	4
6か月～1年未満	31	6	19	5	12	1
1年以上	55	2	39	0	16	2
・仕事につけない理由別						
賃金・給料が希望とあわない	15	0	10	2	6	0
勤務時間・休日などが希望とあわない	23	-4	7	0	16	-4
求人年齢と自分の年齢とがあわない	21	3	14	1	7	1
自分の技術や技能が求人要件に満たない	14	3	9	1	5	1
希望する種類・内容の仕事がない	63	16	36	9	27	7
条件にこだわらない仕事がない	14	5	10	3	4	1
その他	56	6	33	3	23	3
<b>〔非労働力人口〕</b>						
就業希望者	286	-44	87	-12	198	-33
うち 適当な仕事がありそうにない	97	1	33	1	64	0
就業内定者	82	-1	41	-1	41	0
就業非希望者	3798	49	1382	13	2416	36
<b>〔未活用労働〕</b>						
15歳以上人口 (再掲)	11057	-12	5337	-5	5720	-7
労働力人口 (再掲)	6877	-20	3820	-6	3056	-14
就業者 (再掲)	6667	-48	3700	-24	2967	-24
うち 追加就労希望就業者	228	46	80	27	148	20
失業者 (再掲)	210	28	121	19	89	9
うち 完全失業者 (再掲)	191	26	115	18	76	8
うち 非自発的失業者	59	18	36	10	23	8
非労働力人口 (再掲)	4181	8	1517	1	2664	7
うち 潜在労働力人口	44	5	17	2	26	1
拡張求職者	5	0	2	1	4	1
就業可能非求職者	38	3	16	3	22	1
未活用労働指標 1 (% , ポイント)	3.1	0.5	3.2	0.5	2.9	0.3
未活用労働指標 2 (% , ポイント)	6.4	1.1	5.3	1.2	7.8	1.0
未活用労働指標 3 (% , ポイント)	3.7	0.5	3.6	0.6	3.7	0.3
未活用労働指標 4 (% , ポイント)	7.0	1.2	5.7	1.3	8.5	1.0
未活用労働補助指標 1 (% , ポイント)	0.9	0.3	0.9	0.2	0.8	0.3
未活用労働補助指標 2 (% , ポイント)	3.1	0.4	3.2	0.5	3.0	0.3

第1表 雇用形態，年齢階級別

男女，雇用形態		年齢階級	総数	年齢階級						
				15～24歳	うち 在学中を 除く	25～34歳	35～44歳	45～54歳	55～64歳	65歳以上
男女計	役員を除く雇用者	2016年平均	5391	494	353	1063	1320	1236	878	400
		2017	5460	503	357	1057	1301	1279	894	426
		2018	5596	543	364	1056	1286	1326	916	469
		2019	5660	560	366	1048	1250	1363	935	503
		2020	5620	545	361	1037	1205	1376	947	510
	正規の職員・従業員	2016年平均	3367	254	251	782	933	836	463	99
		2017	3423	263	260	783	929	866	473	109
		2018	3476	271	269	792	915	901	486	111
		2019	3494	275	271	788	891	926	500	114
		2020	3529	277	272	794	873	946	520	120
	非正規の職員・従業員	2016年平均	2023	240	102	281	386	400	415	301
		2017	2036	240	97	274	372	413	421	316
		2018	2120	273	96	264	371	425	429	358
		2019	2165	285	95	260	359	437	436	389
		2020	2090	268	89	244	332	430	426	390
	非正規の職員・従業員の割合(%)	2016年平均	37.5	48.1	28.6	26.4	29.3	32.4	47.3	75.1
2017		37.3	47.7	27.2	25.9	28.6	32.3	47.1	74.4	
2018		37.9	50.2	26.3	25.0	28.8	32.1	46.9	76.3	
2019		38.3	50.9	26.0	24.8	28.7	32.1	46.6	77.3	
2020		37.2	49.2	24.7	23.5	27.6	31.3	45.0	76.5	
実数(万人)	役員を除く雇用者	2016年平均	2938	248	178	588	734	658	485	225
		2017	2957	253	180	581	718	676	490	239
		2018	3008	271	182	577	702	699	497	262
		2019	3024	279	186	570	677	714	504	281
		2020	3001	273	183	562	654	721	509	282
	正規の職員・従業員	2016年平均	2287	135	134	495	662	600	333	62
		2017	2310	139	138	493	652	616	342	68
		2018	2339	144	143	495	637	639	352	72
		2019	2334	146	145	486	614	651	361	75
		2020	2336	145	142	481	596	661	374	79
	非正規の職員・従業員	2016年平均	651	113	44	93	71	58	152	163
		2017	647	114	42	89	66	59	149	170
		2018	669	127	38	83	65	60	145	189
		2019	691	132	40	83	63	62	143	206
		2020	665	129	41	81	59	59	135	203
	非正規の職員・従業員の割合(%)	2016年平均	22.1	45.1	24.6	15.8	9.8	8.9	31.3	72.3
2017		21.9	45.1	23.3	15.3	9.2	8.7	30.3	71.4	
2018		22.2	46.9	21.0	14.4	9.3	8.6	29.2	72.4	
2019		22.8	47.5	21.6	14.6	9.3	8.7	28.4	73.3	
2020		22.2	47.1	22.4	14.4	9.0	8.2	26.5	72.0	
女	役員を除く雇用者	2016年平均	2453	246	175	475	586	579	394	174
		2017	2503	250	177	476	583	603	404	187
		2018	2588	272	182	479	585	627	418	208
		2019	2635	282	181	478	573	650	431	222
		2020	2619	272	178	475	551	655	438	228
	正規の職員・従業員	2016年平均	1080	119	118	287	271	236	130	37
		2017	1114	124	122	291	277	250	131	41
		2018	1137	127	126	297	278	262	134	39
		2019	1160	129	127	301	277	275	139	40
		2020	1193	132	130	312	277	284	146	41
	非正規の職員・従業員	2016年平均	1373	127	57	188	315	343	263	137
		2017	1389	126	55	185	306	354	273	146
		2018	1451	145	57	181	307	365	284	169
		2019	1475	153	54	177	295	375	292	182
		2020	1425	140	49	163	273	371	292	187
	非正規の職員・従業員の割合(%)	2016年平均	55.9	51.2	32.8	39.5	53.8	59.2	66.8	78.7
2017		55.5	50.4	31.1	38.9	52.5	58.6	67.6	78.1	
2018		56.1	53.3	31.1	37.9	52.5	58.2	67.9	81.3	
2019		56.0	54.3	29.8	37.0	51.6	57.7	67.7	82.0	
2020		54.4	51.5	27.4	34.3	49.6	56.6	66.7	82.0	

注) 1. 2016年の数値については、ベンチマーク人口を2015年国勢調査基準に切り替えたことに伴う変動を考慮し、比率を除き、時系列接続用数値に置き換えて掲載した。  
 2. 割合は、「正規の職員・従業員」と「非正規の職員・従業員」の合計に占める割合を示す。



# 役員を除く雇用者数

		年齢階級	総数	年齢階級						
				15～24歳	うち 在学中を 除く	25～34歳	35～44歳	45～54歳	55～64歳	65歳以上
男女 計	役員を除く雇用者	2016年平均	88	23	11	-6	-18	45	4	40
		2017	69	9	4	-6	-19	43	16	26
		2018	136	40	7	-1	-15	47	22	43
		2019	64	17	2	-8	-36	37	19	34
		2020	-40	-15	-5	-11	-45	13	12	7
	正規の職員・従業員	2016年平均	50	12	11	5	-9	33	2	6
		2017	56	9	9	1	-4	30	10	10
		2018	53	8	9	9	-14	35	13	2
		2019	18	4	2	-4	-24	25	14	3
		2020	35	2	1	6	-18	20	20	6
	非正規の職員・従業員	2016年平均	37	11	-1	-10	-9	12	1	33
		2017	13	0	-5	-7	-14	13	6	15
		2018	84	33	-1	-10	-1	12	8	42
		2019	45	12	-1	-4	-12	12	7	31
		2020	-75	-17	-6	-16	-27	-7	-10	1
	非正規の職員・従業員の割合(ポイント)	2016年平均	0.0	-0.2	-1.2	-0.9	-0.3	-0.2	-0.1	0.9
2017		-0.2	-0.4	-1.4	-0.5	-0.7	-0.1	-0.2	-0.7	
2018		0.6	2.5	-0.9	-0.9	0.2	-0.2	-0.2	1.9	
2019		0.4	0.7	-0.3	-0.2	-0.1	0.0	-0.3	1.0	
2020		-1.1	-1.7	-1.3	-1.3	-1.1	-0.8	-1.6	-0.8	
対前年増減(万人)	役員を除く雇用者	2016年平均	30	13	5	-5	-14	21	-2	17
		2017	19	5	2	-7	-16	18	5	14
		2018	51	18	2	-4	-16	23	7	23
		2019	16	8	4	-7	-25	15	7	19
		2020	-23	-6	-3	-8	-23	7	5	1
	正規の職員・従業員	2016年平均	15	5	4	0	-11	21	-1	4
		2017	23	4	4	-2	-10	16	9	6
		2018	29	5	5	2	-15	23	10	4
		2019	-5	2	2	-9	-23	12	9	3
		2020	2	-1	-3	-5	-18	10	13	4
	非正規の職員・従業員	2016年平均	15	7	0	-5	-3	1	-1	14
		2017	-4	1	-2	-4	-5	1	-3	7
		2018	22	13	-4	-6	-1	1	-4	19
		2019	22	5	2	0	-2	2	-2	17
		2020	-26	-3	1	-2	-4	-3	-8	-3
	非正規の職員・従業員の割合(ポイント)	2016年平均	0.2	0.5	-0.7	-0.8	0.0	-0.1	-0.2	0.5
2017		-0.2	0.0	-1.3	-0.5	-0.6	-0.2	-1.0	-0.9	
2018		0.3	1.8	-2.3	-0.9	0.1	-0.1	-1.1	1.0	
2019		0.6	0.6	0.6	0.2	0.0	0.1	-0.8	0.9	
2020		-0.6	-0.4	0.8	-0.2	-0.3	-0.5	-1.9	-1.3	
女	役員を除く雇用者	2016年平均	58	10	5	0	-3	25	7	19
		2017	50	4	2	1	-3	24	10	13
		2018	85	22	5	3	2	24	14	21
		2019	47	10	-1	-1	-12	23	13	14
		2020	-16	-10	-3	-3	-22	5	7	6
	正規の職員・従業員	2016年平均	35	7	7	6	3	13	4	2
		2017	34	5	4	4	6	14	1	4
		2018	23	3	4	6	1	12	3	-2
		2019	23	2	1	4	-1	13	5	1
		2020	33	3	3	11	0	9	7	1
	非正規の職員・従業員	2016年平均	23	3	-2	-6	-7	12	2	18
		2017	16	-1	-2	-3	-9	11	10	9
		2018	62	19	2	-4	1	11	11	23
		2019	24	8	-3	-4	-12	10	8	13
		2020	-50	-13	-5	-14	-22	-4	0	5
	非正規の職員・従業員の割合(ポイント)	2016年平均	-0.4	-0.9	-1.5	-1.4	-0.8	-0.5	-0.6	1.4
2017		-0.4	-0.8	-1.7	-0.6	-1.3	-0.6	0.8	-0.6	
2018		0.6	2.9	0.0	-1.0	0.0	-0.4	0.3	3.2	
2019		-0.1	1.0	-1.3	-0.9	-0.9	-0.5	-0.2	0.7	
2020		-1.6	-2.8	-2.4	-2.7	-2.0	-1.1	-1.0	0.0	

第2表 仕事からの収入(年間) ,

雇用形態		実数(万人)											割合(%)			
		雇用者	うち 役員を 除く 雇用者	正規の 職員・ 従業員	非正規の 職員・ 従業員	パート・ アルバイト	パート	アルバイト	労働者派遣 事業所の 派遣社員	契約社員	嘱託	その他	正規の 職員・ 従業員	非正規の 職員・ 従業員		
実数	男女計	総数	5927	5596	3476	2120	1490	1035	455	136	294	120	80	-	-	
		100万円未満	905	886	73	813	733	448	285	26	21	9	26	2.2	39.4	
		100～199万円	1030	1000	260	740	559	450	109	44	85	29	22	7.7	35.8	
		200～299万円	960	929	615	314	123	88	35	43	100	34	15	18.2	15.2	
		300～399万円	870	826	711	115	27	17	10	14	46	22	6	21.0	5.6	
		400～499万円	634	598	555	43	7	4	2	5	18	10	3	16.4	2.1	
		500～699万円	723	669	643	26	3	2	1	1	11	7	3	19.0	1.3	
		700～999万円	438	393	383	10	1	1	0	0	4	4	1	11.3	0.5	
		1000～1499万円	151	119	116	3	0	0	0	-	1	1	1	3.4	0.1	
		1500万円以上	50	24	23	1	0	0	0	-	1	0	0	0.7	0.0	
	2018年平均	男	総数	3256	3008	2339	669	347	121	226	51	156	75	40	-	-
			100万円未満	221	215	26	189	159	34	126	8	8	3	10	1.1	29.0
			100～199万円	298	283	97	186	115	55	60	13	34	13	10	4.2	28.6
			200～299万円	466	446	307	139	43	19	24	17	51	20	8	13.4	21.4
			300～399万円	555	523	451	72	13	6	7	7	30	17	5	19.8	11.1
		女	総数	2670	2588	1137	1451	1143	914	229	85	138	45	40	-	-
			100万円未満	684	672	47	624	573	414	159	18	12	6	15	4.3	44.1
			100～199万円	731	717	163	554	444	395	49	31	51	16	12	14.9	39.1
			200～299万円	494	483	308	176	80	69	11	26	49	14	7	28.1	12.4
			300～399万円	315	303	260	43	14	11	3	6	16	5	2	23.7	3.0
	2019年平均	男女計	総数	5995	5660	3494	2165	1519	1047	472	141	294	125	86	-	-
			100万円未満	920	897	69	828	743	447	296	25	21	10	29	2.0	39.3
			100～199万円	1007	977	234	743	562	453	109	45	83	28	24	6.9	35.2
			200～299万円	947	914	588	326	132	94	38	45	100	37	13	17.4	15.5
300～399万円			894	851	726	126	30	21	10	15	49	22	9	21.4	6.0	
男		総数	3275	3024	2334	691	355	123	232	56	156	81	43	-	-	
		100万円未満	226	216	23	193	161	34	128	8	8	5	11	1.0	28.9	
		100～199万円	292	276	90	186	113	53	60	14	34	14	11	4.0	27.8	
		200～299万円	446	425	279	146	47	22	25	18	52	21	8	12.3	21.9	
		300～399万円	558	527	450	77	14	6	7	9	33	17	5	19.8	11.5	
女	総数	2719	2635	1160	1475	1164	924	240	85	138	44	43	-	-		
	100万円未満	695	681	46	635	582	413	168	17	13	6	17	4.1	44.0		
	100～199万円	715	701	143	557	450	401	49	31	49	15	13	12.8	38.6		
	200～299万円	501	489	308	181	85	72	13	27	48	15	5	27.6	12.6		
	300～399万円	336	324	275	49	17	15	2	6	17	5	4	24.7	3.4		

注) 1. 割合は、仕事からの収入(年間)階級別内訳の合計に占める割合を示す。  
 2. 仕事からの収入(年間)のうち、「500～699万円」以上は、階級幅が異なるので注意が必要。

# 雇用形態別雇用者数

雇用形態		実数 (万人)											割合 (%、ポイント)		
		雇用者	うち 役員を 除く 雇用者	正規の 職員・ 従業員	非正規の 職員・ 従業員	パート・ アルバイト	パート	アルバイト	労働者派遣 事業所の 派遣社員	契約社員	嘱託	その他	正規の 職員・ 従業員	非正規の 職員・ 従業員	
男女、仕事からの収入(年間)		総数	5963	5620	3529	2090	1473	1024	449	138	279	116	85	-	-
男女計	100万円未満	869	847	65	782	705	424	281	23	19	8	26	1.9	38.3	
	100～199万円	985	954	230	724	555	450	105	41	80	25	23	6.7	35.5	
	200～299万円	954	920	594	326	134	98	36	47	96	35	14	17.3	16.0	
	300～399万円	894	851	729	122	30	22	8	17	45	21	8	21.2	6.0	
	400～499万円	671	634	590	44	8	5	3	4	18	11	4	17.1	2.2	
	500～699万円	743	693	667	26	3	2	1	2	10	8	3	19.4	1.3	
	700～999万円	469	424	413	11	2	1	1	0	4	3	2	12.0	0.5	
	1000～1499万円	169	131	127	4	1	1	0	0	1	1	1	3.7	0.2	
	1500万円以上	57	28	26	2	1	0	0	0	0	0	0	0.8	0.1	
	2020年平均 男	総数	3261	3001	2336	665	348	122	225	54	146	75	43	-	-
100万円未満		218	210	23	187	158	33	124	7	7	3	11	1.0	28.9	
100～199万円		283	268	87	180	113	54	59	13	33	11	10	3.8	27.9	
200～299万円		443	421	285	136	45	21	24	17	46	20	8	12.5	21.1	
300～399万円		548	517	441	76	14	7	7	10	30	16	5	19.3	11.8	
400～499万円		481	451	419	33	4	2	2	3	13	10	2	18.3	5.1	
500～699万円		592	551	531	20	1	0	1	1	8	7	2	23.2	3.1	
700～999万円		408	368	359	9	1	1	0	0	4	3	2	15.7	1.4	
1000～1499万円		156	121	118	3	0	0	0	0	1	1	1	5.2	0.5	
1500万円以上		52	26	24	2	0	0	0	0	0	0	0	1.0	0.3	
女	総数	2702	2619	1193	1425	1125	902	223	85	133	41	42	-	-	
	100万円未満	650	637	42	595	547	390	157	16	12	5	15	3.6	42.6	
	100～199万円	702	686	143	543	442	396	46	29	47	13	13	12.4	38.9	
	200～299万円	511	499	309	190	89	77	12	30	49	14	7	26.8	13.6	
	300～399万円	346	335	288	47	16	15	2	7	15	5	3	25.0	3.4	
	400～499万円	190	183	171	12	4	3	1	1	5	1	1	14.8	0.9	
	500～699万円	152	142	136	6	2	1	0	0	2	1	1	11.8	0.4	
	700～999万円	61	56	54	2	1	1	0	-	0	0	0	4.7	0.1	
	1000～1499万円	13	9	8	1	1	0	0	-	0	0	0	0.7	0.1	
	1500万円以上	5	3	2	0	0	0	-	-	0	0	0	0.2	-	
対前年増減	男女計	総数	-32	-40	35	-75	-46	-23	-23	-3	-15	-9	-1	-	-
	100万円未満	-51	-50	-4	-46	-38	-23	-15	-2	-2	-2	-3	-0.1	-1.0	
	100～199万円	-22	-23	-4	-19	-7	-3	-4	-4	-3	-3	-1	-0.2	0.3	
	200～299万円	7	6	6	0	2	4	-2	2	-4	-2	1	-0.1	0.5	
	300～399万円	0	0	3	-4	0	1	-2	2	-4	-1	-1	-0.2	0.0	
	400～499万円	7	9	9	0	1	0	0	0	0	0	0	0.0	0.1	
	500～699万円	7	7	8	-1	-1	-1	0	0	0	0	0	0.0	0.0	
	700～999万円	27	24	23	1	1	0	1	-1	1	-1	1	0.5	0.0	
	1000～1499万円	11	7	8	0	0	0	0	0	0	0	1	0.2	0.0	
	1500万円以上	10	4	3	1	1	0	0	0	0	-1	0	0.1	0.1	
男	総数	-14	-23	2	-26	-7	-1	-7	-2	-10	-6	0	-	-	
	100万円未満	-8	-6	0	-6	-3	-1	-4	-1	-1	-2	0	0.0	0.0	
	100～199万円	-9	-8	-3	-6	0	1	-1	-1	-1	-3	-1	-0.2	0.1	
	200～299万円	-3	-4	6	-10	-2	-1	-1	-1	-6	-1	0	0.2	-0.8	
	300～399万円	-10	-10	-9	-1	0	1	0	1	-3	-1	0	-0.5	0.3	
	400～499万円	-8	-8	-7	0	0	0	0	0	0	1	-1	-0.4	0.2	
	500～699万円	-1	1	2	-1	-1	-1	0	-1	0	0	0	-0.1	0.0	
	700～999万円	20	16	15	1	1	1	0	-1	1	0	1	0.6	0.2	
	1000～1499万円	11	6	7	0	-1	0	0	0	0	0	1	0.3	0.1	
	1500万円以上	8	4	3	1	0	0	0	0	0	-1	0	0.1	0.2	
女	総数	-17	-16	33	-50	-39	-22	-17	0	-5	-3	-1	-	-	
	100万円未満	-45	-44	-4	-40	-35	-23	-11	-1	-1	-1	-2	-0.5	-1.4	
	100～199万円	-13	-15	0	-14	-8	-5	-3	-2	-2	-2	0	-0.4	0.3	
	200～299万円	10	10	1	9	4	5	-1	3	1	-1	2	-0.8	1.0	
	300～399万円	10	11	13	-2	-1	0	0	1	-2	0	-1	0.3	0.0	
	400～499万円	15	16	16	0	1	0	0	-1	1	-1	0	0.9	0.1	
	500～699万円	9	7	6	1	0	-1	0	0	0	1	0	0.1	0.1	
	700～999万円	8	8	7	0	1	1	0	0	0	0	0	0.5	0.0	
	1000～1499万円	0	0	0	0	0	-1	0	-	0	0	0	0.0	0.0	
	1500万円以上	1	1	0	0	0	0	-	-	0	0	0	0.0	-	







第4表 転職等希望の有無，現職の雇用形態についての主な理由別非正規の職員・従業員数

(万人)

		現職の雇用形態についての主な理由	総数	理由							
				自分の都合のよい時間に働きたいから	家計の補助・学費等を得たいから	家事・育児・介護等と両立しやすいから	通勤時間が短いから	専門的な技能等をいかせるから	正規の職員・従業員の仕事がないから	その他	
実数	2018年平均	男女計	転職等希望者	422	102	71	51	19	19	105	46
		求職者	153	35	22	17	6	6	46	17	
		非求職者	269	67	48	34	13	14	60	29	
		転職等非希望者	1661	487	319	201	70	125	148	214	
	男	転職等希望者	136	29	12	2	5	8	51	24	
	求職者	56	12	4	1	2	2	24	9		
	非求職者	79	17	8	1	4	6	27	15		
	転職等非希望者	520	140	69	5	18	62	74	111		
	女	転職等希望者	287	73	59	49	13	11	54	23	
	求職者	97	23	18	16	4	3	21	9		
	非求職者	190	50	40	33	9	8	33	14		
	転職等非希望者	1141	348	250	196	52	63	73	103		
	2019年平均	男女計	転職等希望者	416	104	69	53	18	19	96	47
	求職者	153	40	22	16	6	7	39	19		
	非求職者	263	63	47	37	13	13	57	28		
	転職等非希望者	1712	514	314	219	75	129	138	223		
	男	転職等希望者	134	32	12	2	5	10	45	22	
	求職者	55	14	4	1	2	4	19	8		
	非求職者	79	18	8	1	3	6	27	14		
	転職等非希望者	544	153	67	5	20	69	68	118		
	女	転職等希望者	283	71	56	51	13	10	50	25	
	求職者	98	26	18	15	4	3	20	11		
	非求職者	184	45	39	36	9	7	31	15		
	転職等非希望者	1168	361	247	214	55	59	70	104		
2020年平均	男女計	転職等希望者	390	98	65	42	17	23	91	47	
求職者	147	36	21	13	5	9	39	19			
非求職者	243	62	44	29	11	14	51	28			
転職等非希望者	1667	515	326	195	77	135	136	209			
男	転職等希望者	132	33	10	1	6	11	44	24		
求職者	55	13	3	0	2	4	20	10			
非求職者	78	20	7	1	4	7	24	13			
転職等非希望者	519	151	66	6	21	66	67	108			
女	転職等希望者	258	65	55	41	11	12	47	23		
求職者	92	23	18	13	4	5	20	9			
非求職者	166	41	37	28	8	7	27	14			
転職等非希望者	1148	363	259	189	56	68	70	100			
対前年増減	2018年平均	男女計	転職等希望者	-13	4	-11	2	3	-3	-8	2
		求職者	-5	2	-4	3	1	-1	-5	0	
		非求職者	-8	2	-8	-1	2	-1	-3	3	
		転職等非希望者	102	55	-1	17	11	4	-8	29	
	男	転職等希望者	-4	0	-2	0	1	-3	-3	1	
	求職者	-2	1	-1	0	0	-1	-3	1		
	非求職者	-3	-1	-1	0	2	-1	0	1		
	転職等非希望者	29	16	6	0	2	2	-4	13		
	女	転職等希望者	-8	4	-10	2	1	0	-5	2	
	求職者	-2	1	-3	2	1	-1	-3	0		
	非求職者	-5	3	-7	-1	1	0	-2	2		
	転職等非希望者	72	40	-7	17	9	2	-5	16		
	2019年平均	男女計	転職等希望者	-6	2	-2	2	-1	0	-9	1
	求職者	0	5	0	-1	0	1	-7	2		
	非求職者	-6	-4	-1	3	0	-1	-3	-1		
	転職等非希望者	51	27	-5	18	5	4	-10	9		
	男	転職等希望者	-2	3	0	0	0	2	-6	-2	
	求職者	-1	2	0	0	0	2	-5	-1		
	非求職者	0	1	0	0	-1	0	0	-1		
	転職等非希望者	24	13	-2	0	2	7	-6	7		
	女	転職等希望者	-4	-2	-3	2	0	-1	-4	2	
	求職者	1	3	0	-1	0	0	-1	2		
	非求職者	-6	-5	-1	3	0	-1	-2	1		
	転職等非希望者	27	13	-3	18	3	-4	-3	1		
2020年平均	男女計	転職等希望者	-26	-6	-4	-11	-1	4	-5	0	
求職者	-6	-4	-1	-3	-1	2	0	0			
非求職者	-20	-1	-3	-8	-2	1	-6	0			
転職等非希望者	-45	1	12	-24	2	6	-2	-14			
男	転職等希望者	-2	1	-2	-1	1	1	-1	2		
求職者	0	-1	-1	-1	0	0	1	2			
非求職者	-1	2	-1	0	1	1	-3	-1			
転職等非希望者	-25	-2	-1	1	1	-3	-1	-10			
女	転職等希望者	-25	-6	-1	-10	-2	2	-3	-2		
求職者	-6	-3	0	-2	0	2	0	-2			
非求職者	-18	-4	-2	-8	-1	0	-4	-1			
転職等非希望者	-20	2	12	-25	1	9	0	-4			

注) 1. 「転職等希望者」とは、「非正規の職員・従業員」で、転職等を希望している者  
 2. 「求職者」とは、「転職等希望者」で、求職活動をしている者  
 3. 「非求職者」とは、「転職等希望者」で、求職活動をしていない者  
 4. 「転職等非希望者」とは、「非正規の職員・従業員」で、転職等を希望していない者

第5表 年齢階級別転職者数及び転職者比率

男女		年齢階級								
		総数	15～24歳	25～34歳	35～44歳	45～54歳	55～64歳	65歳以上		
転職者数	男女計	2016年平均	307	58	77	60	51	43	17	
		2017	311	57	79	67	50	42	15	
		2018	329	63	78	65	55	49	20	
		2019	351	71	86	66	57	51	21	
		2020	319	59	73	60	59	47	20	
	実数(万人)	男	2016年平均	144	25	38	23	18	26	12
			2017	147	26	38	29	19	25	10
			2018	152	29	37	26	19	28	12
			2019	165	32	41	29	21	28	14
			2020	147	28	34	25	19	27	13
	女	2016年平均	163	33	39	37	32	17	4	
		2017	164	31	42	38	31	17	5	
		2018	177	34	41	38	36	21	8	
		2019	186	39	45	37	36	22	7	
		2020	172	32	39	35	40	20	7	
	対前年増減(万人)	男女計	2016年平均	8	4	-3	-5	6	2	3
			2017	4	-1	2	7	-1	-1	-2
			2018	18	6	-1	-2	5	7	5
			2019	22	8	8	1	2	2	1
			2020	-32	-12	-13	-6	2	-4	-1
男		2016年平均	4	-1	0	-2	2	1	2	
		2017	3	1	0	6	1	-1	-2	
		2018	5	3	-1	-3	0	3	2	
		2019	13	3	4	3	2	0	2	
		2020	-18	-4	-7	-4	-2	-1	-1	
女	2016年平均	5	4	-2	-2	2	1	0		
	2017	1	-2	3	1	-1	0	1		
	2018	13	3	-1	0	5	4	3		
	2019	9	5	4	-1	0	1	-1		
	2020	-14	-7	-6	-2	4	-2	0		
転職者比率	男女計	2016年平均	4.8	11.5	6.9	4.1	3.5	3.8	2.1	
		2017	4.8	11.1	7.0	4.6	3.4	3.7	1.9	
		2018	4.9	11.3	7.0	4.5	3.6	4.3	2.3	
		2019	5.2	12.3	7.8	4.7	3.6	4.4	2.4	
		2020	4.8	10.6	6.7	4.4	3.7	4.0	2.2	
	実数(%)	男	2016年平均	4.0	10.0	6.0	2.7	2.3	4.0	2.6
			2017	4.0	10.0	6.1	3.5	2.3	3.8	2.1
			2018	4.1	10.4	6.0	3.2	2.3	4.3	2.3
			2019	4.4	11.1	6.8	3.7	2.4	4.3	2.6
			2020	4.0	10.0	5.7	3.3	2.2	4.1	2.4
	女	2016年平均	5.8	13.0	7.9	5.9	5.0	3.6	1.3	
		2017	5.7	12.2	8.4	6.0	4.6	3.5	1.5	
		2018	6.0	12.2	8.2	6.0	5.2	4.3	2.3	
		2019	6.2	13.6	9.0	6.0	5.0	4.3	1.9	
		2020	5.8	11.6	7.9	5.9	5.6	3.9	1.9	
	対前年増減(ポイント)	男女計	2016年平均	0.1	0.3	-0.2	-0.2	0.3	0.2	0.2
			2017	0.0	-0.4	0.1	0.5	-0.1	-0.1	-0.2
			2018	0.1	0.2	0.0	-0.1	0.2	0.6	0.4
			2019	0.3	1.0	0.8	0.2	0.0	0.1	0.1
			2020	-0.4	-1.7	-1.1	-0.3	0.1	-0.4	-0.2
男		2016年平均	0.1	-0.4	0.0	-0.2	0.2	0.2	0.3	
		2017	0.0	0.0	0.1	0.8	0.0	-0.2	-0.5	
		2018	0.1	0.4	-0.1	-0.3	0.0	0.5	0.2	
		2019	0.3	0.7	0.8	0.5	0.1	0.0	0.3	
		2020	-0.4	-1.1	-1.1	-0.4	-0.2	-0.2	-0.2	
女	2016年平均	0.1	1.1	-0.5	-0.2	0.2	0.2	-0.1		
	2017	-0.1	-0.8	0.5	0.1	-0.4	-0.1	0.2		
	2018	0.3	0.0	-0.2	0.0	0.6	0.8	0.8		
	2019	0.2	1.4	0.8	0.0	-0.2	0.0	-0.4		
	2020	-0.4	-2.0	-1.1	-0.1	0.6	-0.4	0.0		

注) 1. 2016年の数値については、ベンチマーク人口を2015年国勢調査基準に切り替えたことに伴う変動を考慮し、比率を除き、時系列接続用数値に置き換えて掲載した。  
 2. 「転職者」とは、就業者のうち前職のある者で、過去1年間に離職を経験した者  
 3. 「転職者比率(%)」=転職者数÷就業者数×100



第6表 失業期間，年齢階級別失業者数

(万人)

失業期間		年齢階級	総数	15～24歳	25～34歳	35～44歳	45～54歳	55～64歳	65歳以上
実数	2018年平均	総数	184	27	42	36	35	29	16
		3か月未満	73	14	16	14	12	12	6
		3か月以上	108	12	25	22	23	16	10
		3～6か月未満	27	4	7	5	5	5	2
		6か月～1年未満	26	4	5	4	5	4	3
		1年以上	55	4	13	13	13	7	5
	2019年平均	総数	182	28	40	34	35	27	17
		3か月未満	73	15	16	12	13	10	6
		3か月以上	105	13	23	21	21	17	10
		3～6か月未満	26	3	6	5	5	5	2
		6か月～1年未満	25	4	5	4	5	4	3
		1年以上	53	5	12	12	11	8	5
	2020年平均	総数	210	33	48	37	41	33	18
		3か月未満	82	17	17	14	14	13	8
		3か月以上	123	15	30	22	26	19	10
		3～6か月未満	37	6	8	6	8	6	3
		6か月～1年未満	31	5	8	5	5	5	3
		1年以上	55	5	14	11	13	8	5
対前年増減	2019年平均	総数	-2	1	-2	-2	0	-2	1
		3か月未満	0	1	0	-2	1	-2	0
		3か月以上	-3	1	-2	-1	-2	1	0
		3～6か月未満	-1	-1	-1	0	0	0	0
		6か月～1年未満	-1	0	0	0	0	0	0
		1年以上	-2	1	-1	-1	-2	1	0
	2020年平均	総数	28	5	8	3	6	6	1
		3か月未満	9	2	1	2	1	3	2
		3か月以上	18	2	7	1	5	2	0
		3～6か月未満	11	3	2	1	3	1	1
		6か月～1年未満	6	1	3	1	0	1	0
		1年以上	2	0	2	-1	2	0	0

注) 「失業者」は、2018年から集計を開始した。そのため、対前年増減の算出は2019年以降となる。

第7表 年齢階級，仕事につけない理由別失業者数

仕事につけない理由		総数	賃金・給料が希望とあわない	勤務時間・休日などが希望とあわない	求人年齢と自分の年齢とがあわない	自分の技術や技能が求人要件に満たない	希望する種類・内容の仕事がない	条件にこだわらないが仕事がない	その他	
										男女，年齢階級
実数(万人)	男女計	2018年平均	184	14	24	20	13	51	10	50
		2019	182	15	27	18	11	47	9	50
		2020	210	15	23	21	14	63	14	56
		15～24歳	33	2	3	0	2	11	2	10
		25～34歳	48	4	5	0	5	16	2	14
		35～44歳	37	3	5	2	3	10	3	10
		45～54歳	41	4	4	6	2	12	2	10
		55～64歳	33	2	4	7	1	9	2	7
	65歳以上	18	0	1	6	0	5	2	4	
	男	2018年平均	105	9	5	13	9	31	8	28
		2019	102	8	7	13	8	27	7	30
		2020	121	10	7	14	9	36	10	33
		15～24歳	18	2	1	-	2	6	1	6
		25～34歳	26	2	2	0	3	9	2	8
35～44歳		21	2	1	2	2	6	2	6	
45～54歳		21	2	1	4	1	6	2	5	
55～64歳		20	1	1	4	1	6	2	5	
65歳以上	14	0	1	4	0	4	2	3		
女	2018年平均	80	5	19	7	4	20	2	22	
	2019	80	6	20	6	4	20	3	20	
	2020	89	6	16	7	5	27	4	23	
	15～24歳	14	0	2	0	1	6	1	4	
	25～34歳	21	2	3	0	2	7	1	6	
	35～44歳	16	1	5	0	1	4	1	4	
	45～54歳	20	1	3	2	1	6	1	5	
	55～64歳	13	1	3	2	0	4	1	2	
65歳以上	4	-	0	2	0	1	0	1		
割合(%)	男女計	2018年平均	-	7.7	13.2	11.0	7.1	28.0	5.5	27.5
		2019	-	8.5	15.3	10.2	6.2	26.6	5.1	28.2
		2020	-	7.3	11.2	10.2	6.8	30.6	6.8	27.2
		15～24歳	-	6.7	10.0	-	6.7	36.7	6.7	33.3
		25～34歳	-	8.7	10.9	-	10.9	34.8	4.3	30.4
		35～44歳	-	8.3	13.9	5.6	8.3	27.8	8.3	27.8
		45～54歳	-	10.0	10.0	15.0	5.0	30.0	5.0	25.0
		55～64歳	-	6.3	12.5	21.9	3.1	28.1	6.3	21.9
	65歳以上	-	-	5.6	33.3	-	27.8	11.1	22.2	
	男	2018年平均	-	8.7	4.9	12.6	8.7	30.1	7.8	27.2
		2019	-	8.0	7.0	13.0	8.0	27.0	7.0	30.0
		2020	-	8.4	5.9	11.8	7.6	30.3	8.4	27.7
		15～24歳	-	11.1	5.6	-	11.1	33.3	5.6	33.3
		25～34歳	-	7.7	7.7	-	11.5	34.6	7.7	30.8
35～44歳		-	9.5	4.8	9.5	9.5	28.6	9.5	28.6	
45～54歳		-	9.5	4.8	19.0	4.8	28.6	9.5	23.8	
55～64歳		-	5.0	5.0	20.0	5.0	30.0	10.0	25.0	
65歳以上	-	-	7.1	28.6	-	28.6	14.3	21.4		
女	2018年平均	-	6.3	24.1	8.9	5.1	25.3	2.5	27.8	
	2019	-	7.6	25.3	7.6	5.1	25.3	3.8	25.3	
	2020	-	6.8	18.2	8.0	5.7	30.7	4.5	26.1	
	15～24歳	-	-	14.3	-	7.1	42.9	7.1	28.6	
	25～34歳	-	9.5	14.3	-	9.5	33.3	4.8	28.6	
	35～44歳	-	6.3	31.3	-	6.3	25.0	6.3	25.0	
	45～54歳	-	5.3	15.8	10.5	5.3	31.6	5.3	26.3	
	55～64歳	-	7.7	23.1	15.4	-	30.8	7.7	15.4	
65歳以上	-	-	-	*	-	*	-	*		

注) 1. 「失業者」は、2018年から集計を開始した。

2. 割合は、仕事につけない理由別内訳の合計に占める割合を示す。

第8表 年齢階級，非求職理由別非労働力人口

(万人)

就業希望の有無，非求職理由		うち就業希望者												
		総数	適当な仕事がありそうにない							出産・育児のため	介護・看護のため	健康上の理由のため	その他	
			総数	近くに仕事がありそうにない	自分の知識・能力にありそうにない	勤務時間・賃金などが希望にありそうにない	今の景気や季節では仕事がありそうにない	その他						
男女	年齢階級，教育	総数	総数	近くに仕事がありそうにない	自分の知識・能力にありそうにない	勤務時間・賃金などが希望にありそうにない	今の景気や季節では仕事がありそうにない	その他	出産・育児のため	介護・看護のため	健康上の理由のため	その他		
実数	男女計	2018年平均	4240	331	95	18	17	33	3	24	76	21	61	69
		2019	4173	330	96	17	18	34	3	24	70	19	66	69
		2020	4181	286	97	18	14	26	18	21	53	16	55	56
		15～24歳	616	54	19	3	2	4	3	7	2	0	4	26
		うち在学中を除く	49	11	3	1	1	0	0	1	2	0	3	3
		25～34歳	143	49	10	1	3	2	2	2	24	1	8	6
		35～44歳	200	58	16	2	2	7	2	3	24	2	10	6
		45～54歳	214	44	16	2	3	6	3	3	3	5	12	7
		55～64歳	322	34	12	3	2	4	2	2	0	6	10	5
	65歳以上	2686	47	25	8	4	3	5	5	0	2	11	7	
	男	2018年平均	1532	93	32	6	8	6	2	10	0	4	25	28
		2019	1516	99	32	6	8	7	2	10	0	4	27	32
		2020	1517	87	33	6	7	5	6	8	0	4	23	24
		15～24歳	320	26	9	1	1	2	2	3	-	-	2	14
		うち在学中を除く	24	4	1	0	0	0	1	0	-	-	2	1
		25～34歳	32	11	4	0	1	0	1	1	-	0	4	2
		35～44歳	30	7	2	0	1	0	0	1	-	0	3	1
		45～54歳	40	8	1	0	1	0	0	0	-	1	4	1
55～64歳		77	9	2	0	0	1	0	0	-	1	4	1	
65歳以上	1018	26	14	4	3	2	3	3	0	1	6	4		
女	2018年平均	2708	237	63	12	9	27	2	14	76	17	36	41	
	2019	2657	231	64	11	10	27	1	14	70	15	38	38	
	2020	2664	198	64	12	8	21	11	13	53	12	32	32	
	15～24歳	296	28	10	2	1	2	2	3	2	0	2	12	
	うち在学中を除く	25	7	2	1	1	0	1	0	2	0	2	2	
	25～34歳	110	38	6	1	1	2	1	1	24	0	4	3	
	35～44歳	170	51	13	2	1	6	2	2	24	1	7	5	
	45～54歳	174	36	15	2	2	6	2	2	3	5	8	6	
	55～64歳	245	24	10	2	1	3	2	1	0	5	6	4	
65歳以上	1669	21	10	4	1	1	2	2	0	1	5	3		
男女計	2019年平均	-67	-1	1	-1	1	1	0	0	-6	-2	5	0	
	2020	8	-44	1	1	-4	-8	15	-3	-17	-3	-11	-13	
	15～24歳	4	-8	1	1	-1	-2	3	-1	-1	0	0	-7	
	うち在学中を除く	-1	-3	0	0	-1	-1	0	0	-1	0	-1	-1	
	25～34歳	-6	-9	2	0	1	-1	2	0	-8	0	-2	-1	
	35～44歳	1	-10	1	1	0	-2	2	1	-7	0	-1	-2	
	45～54歳	3	-8	0	0	0	-2	3	0	-1	-1	-4	-2	
	55～64歳	-8	-4	-1	0	-1	0	1	0	0	-1	-1	-1	
	65歳以上	15	-4	0	0	-2	-2	4	-1	0	-1	-3	0	
対前年増減	男	2019年平均	-16	6	0	0	0	1	0	0	0	0	2	4
		2020	1	-12	1	0	-1	-2	4	-2	0	0	-4	-8
		15～24歳	0	-5	1	0	0	-1	2	0	-	-	1	-5
		うち在学中を除く	1	-2	0	0	0	0	1	0	-	-	1	-2
		25～34歳	0	1	2	0	0	0	1	0	-	0	0	-1
		35～44歳	0	-2	0	0	1	0	0	0	-	0	-1	-1
		45～54歳	0	-1	-1	0	0	0	0	-1	-	0	-1	-1
		55～64歳	-5	-3	-2	-1	-1	0	0	-1	0	-1	-1	-1
		65歳以上	5	-2	0	0	0	-1	2	0	0	0	-2	0
女	2019年平均	-51	-6	1	-1	1	0	-1	0	-6	-2	2	-3	
	2020	7	-33	0	1	-2	-6	10	-1	-17	-3	-6	-6	
	15～24歳	4	-3	0	1	0	-1	2	-2	-1	0	0	-2	
	うち在学中を除く	-2	-1	0	1	1	0	1	-1	-1	0	0	0	
	25～34歳	-7	-10	0	0	0	0	1	-1	-8	0	-1	-1	
	35～44歳	1	-8	-1	1	-1	-3	2	0	-7	-1	1	-1	
	45～54歳	3	-7	1	0	0	-2	2	0	-1	-1	-4	-1	
	55～64歳	-3	-2	1	-1	0	0	2	-1	0	-1	-1	0	
	65歳以上	10	-2	-1	0	-1	-1	1	0	0	-1	-1	0	

注) 1. 2018年から，未活用労働指標の作成を開始したことに伴い，就業状態を未活用労働を含む区分に変更した。

そのため，「非労働力人口」の定義は2017年までとは異なる。

2. 「非労働力人口」の対前年増減の算出は2019年以降となる。

第9表 年齢階級、未活用労働を含む就業状態別15歳以上人口

(万人)

就業状態		15歳以上人口	労働力人口						非労働力人口	うち潜在労働力人口			
			就業者	うち追加就労希望就業者	失業者	うち完全失業者	うち非自発的失業者	拡張求職者		就業可能非求職者			
男女	年齢階級												
実数	男女計	2018年平均	11079	6839	6655	183	184	168	44	4240	37	4	33
		2019	11069	6897	6715	182	182	165	41	4173	39	5	35
		2020	11057	6877	6667	228	210	191	59	4181	44	5	38
		15～24歳	1206	590	558	36	35	26	4	616	8	2	7
		25～34歳	1285	1142	1094	30	48	45	8	143	4	1	3
		35～44歳	1586	1386	1349	44	37	34	9	200	6	1	5
		45～54歳	1843	1629	1588	55	41	37	12	214	7	1	6
	55～64歳	1527	1205	1172	35	33	31	16	322	5	0	5	
	65歳以上	3611	924	906	28	18	17	10	2686	14	1	13	
	男	2018年平均	5345	3814	3709	53	105	100	28	1532	13	1	12
		2019	5342	3826	3724	53	102	97	26	1516	15	1	13
		2020	5337	3820	3700	80	121	115	36	1517	17	2	16
		15～24歳	619	299	281	15	18	15	2	320	4	1	4
		25～34歳	658	626	600	11	26	26	4	32	2	0	1
		35～44歳	803	773	752	10	21	21	5	30	1	-	1
		45～54歳	929	889	868	13	21	21	7	40	1	0	1
	55～64歳	758	681	661	14	20	20	10	77	1	-	1	
	65歳以上	1570	553	538	17	14	13	8	1018	8	1	8	
	女	2018年平均	5733	3025	2946	130	80	68	16	2708	24	3	21
		2019	5727	3070	2991	128	80	68	15	2657	25	3	21
		2020	5720	3056	2967	148	89	76	23	2664	26	4	22
		15～24歳	588	292	277	20	14	11	2	296	4	1	3
		25～34歳	626	516	494	19	21	19	4	110	2	1	2
		35～44歳	783	613	597	34	16	14	4	170	5	1	4
45～54歳		914	740	720	42	20	16	6	174	6	1	5	
55～64歳	769	524	511	21	13	11	5	245	3	0	3		
65歳以上	2041	372	367	11	4	4	2	1669	6	0	5		
男女計	2019年平均	-10	58	60	-1	-2	-3	-3	-67	2	1	2	
	2020	-12	-20	-48	46	28	26	18	8	5	0	3	
	15～24歳	-10	-13	-17	8	5	2	2	4	1	1	1	
	25～34歳	-10	-4	-13	4	8	8	3	-6	0	1	0	
	35～44歳	-47	-48	-51	6	3	3	2	1	1	0	1	
	45～54歳	18	15	9	13	6	4	4	3	1	0	1	
	55～64歳	8	16	10	9	6	6	4	-8	-1	0	0	
65歳以上	30	15	14	6	1	2	2	15	2	1	1		
男	2019年平均	-3	12	15	0	-3	-3	-2	-16	2	0	1	
	2020	-5	-6	-24	27	19	18	10	1	2	1	3	
	15～24歳	-5	-5	-8	4	3	2	1	0	1	0	1	
	25～34歳	-4	-4	-7	4	3	4	1	0	1	0	0	
	35～44歳	-24	-24	-28	4	4	4	2	0	0	0	0	
	45～54歳	9	9	6	6	3	3	3	0	0	0	0	
	55～64歳	4	9	5	6	4	4	2	-5	-1	0	-1	
65歳以上	14	9	7	4	1	2	2	5	1	1	1		
女	2019年平均	-6	45	45	-2	0	0	-1	-51	1	0	0	
	2020	-7	-14	-24	20	9	8	8	7	1	1	1	
	15～24歳	-4	-8	-9	4	1	0	1	4	0	1	0	
	25～34歳	-8	0	-5	1	4	4	2	-7	0	1	0	
	35～44歳	-23	-24	-24	2	-1	1	1	1	0	0	1	
	45～54歳	9	5	2	6	3	1	2	3	1	0	1	
	55～64歳	4	7	5	3	2	1	1	-3	-1	0	-1	
65歳以上	17	6	6	2	0	0	0	10	1	0	0		

- 注) 1. 「追加就労希望就業者」とは、就業時間が週35時間未満の就業者のうち、就業時間の追加を希望しており、追加できる者  
 2. 「非自発的失業者」とは、失業者のうち、「定年又は雇用契約の満了」又は「勤め先や事業の都合」により失業した深刻度の高い者  
 3. 「潜在労働力人口」とは、「拡張求職者」と「就業可能非求職者」を合わせたもの  
 4. 「拡張求職者」とは、1か月以内に求職活動を行っており、すぐではないが2週間以内に就業できる者  
 5. 「就業可能非求職者」とは、1か月以内に求職活動を行っていないが、就業を希望しており、すぐに就業できる者

第10表 年齢階級別未活用労働指標

男女, 年齢階級		未活用労働指標 1 (LU1)	未活用労働指標 2 (LU2)	未活用労働指標 3 (LU3)	未活用労働指標 4 (LU4)	未活用労働補助指標 1	未活用労働補助指標 2	
実数 (%)	男女計	2018年平均	2.7	5.4	3.2	5.9	0.6	2.7
		2019	2.6	5.3	3.2	5.8	0.6	2.7
		2020	3.1	6.4	3.7	7.0	0.9	3.1
		15~24歳	5.6	11.7	6.9	12.9	0.7	5.9
		25~34歳	4.2	6.8	4.5	7.2	0.7	4.3
		35~44歳	2.7	5.8	3.1	6.3	0.6	2.7
		45~54歳	2.5	5.9	2.9	6.3	0.7	2.6
		55~64歳	2.7	5.6	3.1	6.0	1.3	2.7
	65歳以上	1.9	5.0	3.4	6.4	1.1	2.1	
	男	2018年平均	2.8	4.1	3.1	4.5	0.7	2.8
		2019	2.7	4.1	3.0	4.4	0.7	2.7
		2020	3.2	5.3	3.6	5.7	0.9	3.2
		15~24歳	6.0	11.0	7.3	12.2	0.7	6.3
		25~34歳	4.2	5.9	4.5	6.2	0.6	4.2
		35~44歳	2.7	4.0	2.8	4.1	0.6	2.7
		45~54歳	2.4	3.8	2.5	3.9	0.8	2.4
		55~64歳	2.9	5.0	3.1	5.1	1.5	2.9
	65歳以上	2.5	5.6	3.9	7.0	1.4	2.7	
	女	2018年平均	2.6	6.9	3.4	7.7	0.5	2.7
		2019	2.6	6.8	3.4	7.5	0.5	2.7
		2020	2.9	7.8	3.7	8.5	0.8	3.0
15~24歳		4.8	11.6	6.1	12.8	0.7	5.1	
25~34歳		4.1	7.8	4.4	8.1	0.8	4.3	
35~44歳		2.6	8.2	3.4	8.9	0.7	2.8	
45~54歳		2.7	8.4	3.5	9.1	0.8	2.8	
55~64歳		2.5	6.5	3.0	7.0	1.0	2.5	
65歳以上	1.1	4.0	2.6	5.6	0.5	1.1		
対前年増減 (ポイント)	男女計	2019年平均	-0.1	-0.1	0.0	-0.1	0.0	0.0
		2020	0.5	1.1	0.5	1.2	0.3	0.4
		15~24歳	1.0	2.4	1.2	2.6	0.4	1.1
		25~34歳	0.7	1.0	0.7	1.1	0.3	0.8
		35~44歳	0.3	0.8	0.4	0.9	0.1	0.3
		45~54歳	0.3	1.1	0.4	1.2	0.2	0.4
		55~64歳	0.4	1.1	0.3	1.1	0.3	0.4
		65歳以上	0.0	0.7	0.3	0.9	0.2	0.2
	男	2019年平均	-0.1	0.0	-0.1	-0.1	0.0	-0.1
		2020	0.5	1.2	0.6	1.3	0.2	0.5
		15~24歳	1.1	2.4	1.4	2.8	0.4	1.1
		25~34歳	0.5	1.1	0.7	1.3	0.1	0.5
		35~44歳	0.6	1.1	0.5	1.1	0.2	0.6
		45~54歳	0.4	1.0	0.3	0.9	0.3	0.4
		55~64歳	0.5	1.4	0.4	1.2	0.3	0.5
		65歳以上	0.1	0.8	0.3	1.0	0.3	0.3
女	2019年平均	0.0	-0.1	0.0	-0.2	0.0	0.0	
	2020	0.3	1.0	0.3	1.0	0.3	0.3	
	15~24歳	0.5	1.9	0.5	1.9	0.4	0.8	
	25~34歳	0.8	1.0	0.7	1.0	0.4	1.0	
	35~44歳	-0.1	0.5	0.0	0.5	0.2	0.0	
	45~54歳	0.4	1.2	0.5	1.3	0.3	0.4	
	55~64歳	0.4	0.9	0.1	0.7	0.2	0.4	
	65歳以上	0.0	0.4	0.2	0.7	0.0	0.0	

注) 1. 未活用労働指標は、2018年から作成を開始した。そのため、対前年増減の算出は2019年以降となる。

2. 「未活用労働指標 1 (LU1)」 (%) = 失業者 ÷ 労働力人口 × 100

3. 「未活用労働指標 2 (LU2)」 (%) = (失業者 + 追加就労希望就業者) ÷ 労働力人口 × 100

4. 「未活用労働指標 3 (LU3)」 (%) = (失業者 + 潜在労働力人口) ÷ (労働力人口 + 潜在労働力人口) × 100

5. 「未活用労働指標 4 (LU4)」 (%) = (失業者 + 追加就労希望就業者 + 潜在労働力人口) ÷ (労働力人口 + 潜在労働力人口) × 100

6. 「未活用労働補助指標 1」 (%) = 非自発的失業者 ÷ 労働力人口 × 100

7. 「未活用労働補助指標 2」 (%) = (失業者 + 拡張求職者) ÷ (労働力人口 + 拡張求職者) × 100

第11表 配偶関係、年齢階級、雇用形態別雇用者数、

2020年平均		(万人)									
就業状態、雇用形態、 探している仕事の形態、 就業希望の有無、 希望している仕事の形態		非正規の職員・従業員				非正規の職員・従業員のうちパート・アルバイト				パート・ アルバイト 及び その希望者 (注4)	
		雇用者	失業者 (注1)	非労働力人口		雇用者	失業者 (注1)	非労働力人口			
				うち				うち			
				就業希望者 (注2)	その他 (注3)			就業希望者 (注2)	その他 (注3)		
男女、配偶関係、 年齢階級、教育	総数	1859	78	153	36	1259	63	140	29	1351	
	男女計	15～24歳	87	6	4	2	56	6	4	1	63
		25～34歳	233	12	26	3	140	8	24	2	150
		35～44歳	327	12	39	3	234	9	37	3	246
		45～54歳	422	16	28	3	311	13	27	3	327
		55～64歳	416	17	24	5	262	15	22	4	281
		65歳以上	374	13	31	20	256	11	26	17	284
	卒業 男	総数	556	34	28	23	249	25	23	18	292
		15～24歳	39	4	1	1	25	3	1	1	29
		25～34歳	75	4	2	1	35	2	2	1	38
		35～44歳	57	4	2	2	23	2	2	1	26
		45～54歳	58	4	2	2	21	3	2	1	25
		55～64歳	131	8	5	3	37	6	4	3	46
	女	総数	1303	44	124	13	1011	38	117	11	1060
		15～24歳	47	3	3	1	32	3	3	1	36
		25～34歳	158	8	24	2	106	7	23	1	114
		35～44歳	270	9	37	2	211	7	36	1	219
		45～54歳	365	11	26	1	289	10	25	1	300
55～64歳		285	9	19	2	225	9	18	1	235	
実数	男女計	総数	414	31	22	12	223	22	18	10	255
		15～24歳	78	6	3	2	51	5	2	1	57
		25～34歳	131	8	5	3	67	5	4	2	74
		35～44歳	78	5	4	2	38	3	3	2	43
		45～54歳	66	6	4	2	33	4	3	2	39
		55～64歳	40	4	3	2	20	4	3	2	26
	卒業で未婚 男	総数	205	17	9	7	104	11	8	6	121
		15～24歳	38	4	1	1	24	3	1	1	28
		25～34歳	63	3	2	1	32	2	2	1	35
		35～44歳	38	3	2	1	18	2	2	1	21
		45～54歳	31	3	2	1	13	2	1	1	16
		55～64歳	23	2	2	1	10	2	2	1	13
	女	総数	208	14	12	5	119	11	10	4	134
		15～24歳	41	3	2	1	27	2	2	1	30
		25～34歳	68	4	3	1	35	3	2	1	39
		35～44歳	40	2	2	1	21	2	2	1	24
		45～54歳	35	2	3	1	19	2	2	1	22
		55～64歳	17	2	2	0	11	2	1	0	13
(再掲) 男女計 (注5)	総数	764	48	40	28	368	36	33	22	426	
	15～24歳	80	7	3	2	52	5	3	2	59	
	25～34歳	143	8	5	2	70	5	4	2	77	
	35～44歳	97	6	4	3	44	4	4	2	50	
	45～54歳	93	6	5	3	40	5	4	2	47	
	55～64歳	148	10	7	3	48	8	5	3	59	
65歳以上	204	10	17	15	114	8	14	11	133		

注) 1. 探している仕事の形態が非正規の職員・従業員又はパート・アルバイトの者  
 2. 希望している仕事の形態が非正規の職員・従業員又はパート・アルバイトの者  
 3. 非労働力人口のうち家事も通学もしていない者  
 4. 次の①～③の合計。①雇用者のうち「パート・アルバイト」の者、②失業者のうち探している仕事の形態が「パート・アルバイト」の者、  
 ③非労働力人口で、家事も通学もしていない「その他」の者のうち、就業内定しておらず、希望している仕事の形態が「パート・アルバイト」の者  
 5. 男性は卒業者、女性は卒業で未婚の者の合計

失業者数及び非労働力人口（卒業者）

2020年平均 (万人)

男女、配偶関係、 年齢階級、教育	就業状態、雇用形態、 探している仕事の形態、 就業希望の有無、 希望している仕事の形態	非正規の職員・従業員				非正規の職員・従業員のうちパート・アルバイト				パート・ アルバイト 及び その希望者 (注4)	
		雇用者	失業者 (注1)	非労働力人口		雇用者	失業者 (注1)	非労働力人口			
				うち 就業希望者 (注2)	うち その他 (注3)			うち 就業希望者 (注2)	うち その他 (注3)		
対前年増減	男女計	総数	-68	7	-26	-6	-40	2	-22	-3	-41
		15～24歳	-6	1	-2	0	-3	1	-1	0	-2
		25～34歳	-17	1	-9	-1	-13	-1	-8	0	-14
		35～44歳	-25	0	-6	0	-15	-1	-5	1	-15
		45～54歳	-7	1	-7	-1	-5	0	-6	0	-5
		55～64歳	-11	2	-1	-1	-3	2	-1	-1	-2
	65歳以上	-2	0	-2	-2	0	0	-1	-1	-1	
	卒業 男	総数	-25	5	-5	-5	-6	3	-1	-2	-5
		15～24歳	-1	2	-1	-1	1	1	0	0	2
		25～34歳	-3	0	-1	-1	-1	0	1	0	-1
		35～44歳	-4	1	0	1	-1	0	1	0	-1
		45～54歳	-2	0	0	0	-2	0	0	0	-2
		55～64歳	-9	1	-1	-1	-2	1	-1	0	-1
	65歳以上	-5	1	-2	-3	-2	0	-1	-2	-4	
	女	総数	-43	2	-22	-1	-33	0	-21	-1	-34
		15～24歳	-6	0	-1	0	-3	0	-1	0	-3
		25～34歳	-14	1	-8	0	-12	1	-7	-1	-12
		35～44歳	-21	0	-6	1	-14	-1	-5	0	-15
45～54歳		-3	0	-7	-1	-3	0	-6	-1	-4	
55～64歳		-1	1	-1	0	-1	1	-1	-1	-1	
65歳以上	3	0	0	0	3	0	-1	0	3		
男女計	総数	-9	6	-1	-2	3	3	1	0	6	
	15～24歳	-4	1	-1	0	-1	1	-1	0	0	
	25～34歳	-2	1	-1	-1	0	0	0	0	0	
	35～44歳	-6	0	0	0	-2	-1	1	0	-3	
	45～54歳	1	1	0	0	2	1	0	0	3	
	55～64歳	-1	1	0	0	0	2	0	0	2	
65歳以上	3	1	0	0	3	0	0	-1	2		
卒業で未婚 男	総数	-1	2	-3	-2	4	1	0	0	5	
	15～24歳	1	2	-1	0	2	1	0	0	3	
	25～34歳	1	0	-1	-1	2	0	1	0	2	
	35～44歳	-2	0	0	0	1	0	1	0	1	
	45～54歳	-2	0	0	0	-2	0	0	0	-2	
	55～64歳	0	0	0	-1	0	0	0	0	0	
65歳以上	2	0	-1	0	1	0	0	0	1		
女	総数	-9	3	1	0	-1	2	1	0	1	
	15～24歳	-4	1	0	0	-2	0	0	0	-2	
	25～34歳	-3	1	0	0	-1	0	0	0	-1	
	35～44歳	-4	-1	0	0	-2	0	1	0	-2	
	45～54歳	3	1	1	0	2	1	0	0	3	
	55～64歳	0	1	1	0	1	1	0	0	2	
65歳以上	1	0	0	1	1	0	0	0	1		
(再掲) 男女計 (注5)	総数	-34	8	-4	-5	-7	5	0	-2	-4	
	15～24歳	-5	3	-1	-1	-1	1	0	0	0	
	25～34歳	-6	1	-1	-1	-2	0	1	0	-2	
	35～44歳	-8	0	0	1	-3	0	2	0	-3	
	45～54歳	1	1	1	0	0	1	0	0	1	
	55～64歳	-9	2	0	-1	-1	2	-1	0	1	
65歳以上	-4	1	-2	-2	-1	0	-1	-2	-3		

○ 労働力調査の統計データについて

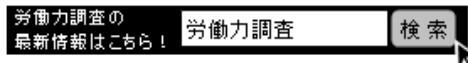
総務省統計局では、ここに掲載する表以外の詳細な統計データを以下のとおり提供しています。

- ◆ 長期時系列データ…… 主要項目について1953年から直近までのデータを掲載  
<https://www.stat.go.jp/data/roudou/longtime/03roudou.html> にExcelデータを掲載
  
- ◆ 結果表（結果原表）… 調査時点ごとの詳細な集計データを掲載  
（2000年から直近まで）  
<https://www.stat.go.jp/data/roudou/2.html> にある「結果表・データベース」へのリンクから、e-Statのページを参照してください（Excelデータを掲載）。
  
- （1999年以前）  
統計図書館（電話：03-5273-1132, URL：<https://www.stat.go.jp/library/index.html>）で、結果表の閲覧、複写ができます。
  
- ◆ データベース…… 結果原表データの一部について、データベース形式で提供（時系列データのデータ抽出・レイアウト変換などのデータ加工・ダウンロードが可能な形式で提供）  
<https://www.stat.go.jp/data/roudou/2.html> にある「結果表・データベース」へのリンクから、e-Statのページを参照してください（DBデータを掲載）。

<内容に関する問合せ先>



総務省統計局統計調査部労働力人口統計室  
審査発表第一係・就業動向指標第一係  
電話 03 (5273) 1162  
FAX 03 (5273) 1184



ホームページURL

<https://www.stat.go.jp/data/roudou/index.html>

この冊子は、次のURLからダウンロードできます。  
（詳細集計・年平均）

<https://www.stat.go.jp/data/roudou/sokuhou/nen/dt/index.html>

Website (in English)

<https://www.stat.go.jp/english/data/roudou/index.html>

The latest yearly average results (in English)

<https://www.stat.go.jp/english/data/roudou/results/annual/dt/index.html>

Portal Site of Official Statistics of Japan (in English)

<https://www.e-stat.go.jp/en/>

政府統計の総合窓口 (e-Stat)

<https://www.e-stat.go.jp>

\* 結果の概要は、統計メールニュースでも配信しています。  
メールニュースのお申込みは、統計局ホームページから。  
<https://www.stat.go.jp/>

\* 労働力調査の詳細については、『労働力調査の解説』を御参照ください。  
<https://www.stat.go.jp/data/roudou/10.html>

\* 統計データを引用・転載する場合には、出典（府省名、統計調査名）の表記をお願いします。