

第1 就業状態の動向

1 就業状態別人口

(1) 労働力人口は男性が33万人減少、女性が2万人減少

労働力人口（15歳以上人口のうち、就業者と完全失業者を合わせた人口）は、平成24年平均で6555万人となり、前年に比べ36万人の減少となった。男女別にみると、男性は3789万人と33万人の減少、女性は2766万人と2万人の減少となった。

また、15～64歳（生産年齢人口に当たる年齢）の労働力人口をみると、平成24年平均は5946万人となり、前年に比べ61万人の減少となった。男女別にみると、男性は3415万人と48万人の減少、女性は2531万人と14万人の減少となった。

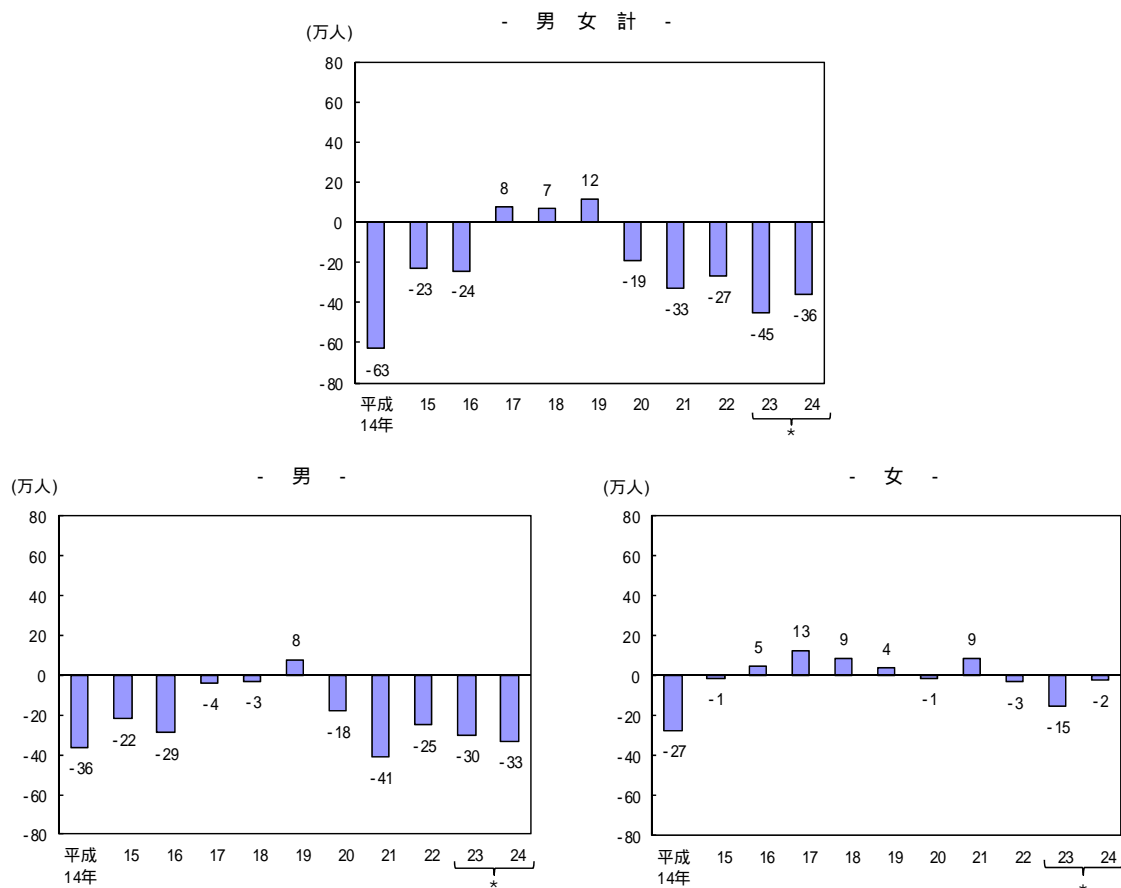
（表I-1、図I-1）

表 - 1 年齢階級別労働力人口の推移

| | | 男女計 | | | | | | | | 男 | | 女 | |
|-------|-------|------|--------|--------|--------|--------|--------|--------|-------|------|--------|------|--------|
| | | 総数 | 15～64歳 | 15～24歳 | 25～34歳 | 35～44歳 | 45～54歳 | 55～64歳 | 65歳以上 | 総数 | 15～64歳 | 総数 | 15～64歳 |
| | | | | | | | | | | | | | |
| 実数 | 平成14年 | 6689 | 6202 | 696 | 1537 | 1305 | 1576 | 1088 | 487 | 3956 | 3647 | 2733 | 2554 |
| | 15 | 6666 | 6179 | 670 | 1531 | 1332 | 1506 | 1140 | 489 | 3934 | 3628 | 2732 | 2551 |
| | 16 | 6642 | 6153 | 645 | 1520 | 1348 | 1443 | 1197 | 490 | 3905 | 3600 | 2737 | 2552 |
| | 17 | 6650 | 6146 | 635 | 1503 | 1376 | 1392 | 1240 | 504 | 3901 | 3584 | 2750 | 2562 |
| | 18 | 6657 | 6136 | 624 | 1479 | 1409 | 1359 | 1265 | 521 | 3898 | 3573 | 2759 | 2563 |
| | 19 | 6669 | 6120 | 610 | 1426 | 1448 | 1342 | 1293 | 549 | 3906 | 3560 | 2763 | 2559 |
| | 20 | 6650 | 6084 | 595 | 1389 | 1479 | 1327 | 1295 | 566 | 3888 | 3532 | 2762 | 2553 |
| | 21 | 6617 | 6038 | 573 | 1358 | 1507 | 1323 | 1277 | 579 | 3847 | 3485 | 2771 | 2553 |
| | 22 | 6590 | 6006 | 554 | 1321 | 1521 | 1332 | 1278 | 585 | 3822 | 3461 | 2768 | 2544 |
| | * 23 | 6545 | 5963 | 536 | 1284 | 1544 | 1320 | 1278 | 582 | 3792 | 3433 | 2753 | 2530 |
| * 23 | 6591 | 6007 | 526 | 1290 | 1567 | 1332 | 1292 | 583 | 3822 | 3463 | 2768 | 2545 | |
| 24 | 6555 | 5946 | 517 | 1258 | 1573 | 1344 | 1254 | 609 | 3789 | 3415 | 2766 | 2531 | |
| 対前年増減 | 平成14年 | -63 | -58 | -35 | -8 | 12 | -53 | 26 | -5 | -36 | -34 | -27 | -25 |
| | 15 | -23 | -23 | -26 | -6 | 27 | -70 | 52 | 2 | -22 | -19 | -1 | -3 |
| | 16 | -24 | -26 | -25 | -11 | 16 | -63 | 57 | 1 | -29 | -28 | 5 | 1 |
| | 17 | 8 | -7 | -10 | -17 | 28 | -51 | 43 | 14 | -4 | -16 | 13 | 10 |
| | 18 | 7 | -10 | -11 | -24 | 33 | -33 | 25 | 17 | -3 | -11 | 9 | 1 |
| | 19 | 12 | -16 | -14 | -53 | 39 | -17 | 28 | 28 | 8 | -13 | 4 | -4 |
| | 20 | -19 | -36 | -15 | -37 | 31 | -15 | 2 | 17 | -18 | -28 | -1 | -6 |
| | 21 | -33 | -46 | -22 | -31 | 28 | -4 | -18 | 13 | -41 | -47 | 9 | 0 |
| | 22 | -27 | -32 | -19 | -37 | 14 | 9 | 1 | 6 | -25 | -24 | -3 | -9 |
| | * 23 | -45 | -43 | -18 | -37 | 23 | -12 | 0 | -3 | -30 | -28 | -15 | -14 |
| * 24 | -36 | -61 | -9 | -32 | 6 | 12 | -38 | 26 | -33 | -48 | -2 | -14 | |

*平成23年（上段の値）は東日本大震災により調査が困難となった3月から8月までを補完推計した参考値によって求めた値であり、23年の対前年（同月）増減は、この参考値と前年（22年）を比較して求めている。また、平成23年の数値（下段の斜体の数値）は、同補完推計値について平成22年国勢調査結果を基準とする推計人口で遡及推計した値であり、24年の対前年（同月）増減は、この値を用いて計算している（比率を除く。）。

図 - 1 労働力人口の対前年増減の推移



参考表 年齢階級別15歳以上人口の推移

| | | 男女計 | | | | | | | 男 | | 女 | | |
|-------|-------|--------------|-------------|-------------|-------------|-------------|-------------|-------------|-------------|-------------|-------------|-------------|-------------|
| | | 総数 | 15～64歳 | 15～24歳 | 25～34歳 | 35～44歳 | 45～54歳 | 55～64歳 | 65歳以上 | 総数 | 15～64歳 | 総数 | 15～64歳 |
| 実数 | 平成14年 | 10927 | 8576 | 1529 | 1896 | 1595 | 1894 | 1662 | 2350 | 5294 | 4304 | 5632 | 4272 |
| | 15 | 10962 | 8540 | 1493 | 1883 | 1625 | 1808 | 1731 | 2422 | 5308 | 4287 | 5654 | 4254 |
| | 16 | 10990 | 8512 | 1457 | 1862 | 1650 | 1731 | 1812 | 2478 | 5318 | 4272 | 5672 | 4240 |
| | 17 | 11007 | 8462 | 1420 | 1836 | 1679 | 1664 | 1863 | 2546 | 5323 | 4246 | 5684 | 4216 |
| | 18 | 11020 | 8395 | 1389 | 1797 | 1715 | 1614 | 1880 | 2624 | 5327 | 4215 | 5693 | 4179 |
| | 19 | 11043 | 8312 | 1358 | 1726 | 1754 | 1584 | 1890 | 2731 | 5342 | 4179 | 5701 | 4133 |
| | 20 | 11050 | 8243 | 1332 | 1674 | 1792 | 1563 | 1881 | 2807 | 5344 | 4146 | 5706 | 4097 |
| | 21 | 11050 | 8165 | 1307 | 1622 | 1823 | 1556 | 1857 | 2886 | 5342 | 4108 | 5709 | 4056 |
| | 22 | 11049 | 8113 | 1281 | 1574 | 1836 | 1561 | 1861 | 2935 | 5337 | 4082 | 5712 | 4031 |
| | 23 | 11042 | 8082 | 1260 | 1533 | 1862 | 1552 | 1875 | 2960 | 5332 | 4067 | 5710 | 4015 |
| | 23 | <i>11111</i> | <i>8144</i> | <i>1248</i> | <i>1542</i> | <i>1891</i> | <i>1566</i> | <i>1896</i> | <i>2967</i> | <i>5363</i> | <i>4099</i> | <i>5748</i> | <i>4045</i> |
| | 24 | 11098 | 8042 | 1235 | 1498 | 1892 | 1579 | 1838 | 3055 | 5355 | 4049 | 5742 | 3993 |
| 対前年増減 | 平成14年 | 41 | -48 | -44 | -11 | 19 | -59 | 47 | 89 | 21 | -24 | 19 | -25 |
| | 15 | 35 | -36 | -36 | -13 | 30 | -86 | 69 | 72 | 14 | -17 | 22 | -18 |
| | 16 | 28 | -28 | -36 | -21 | 25 | -77 | 81 | 56 | 10 | -15 | 18 | -14 |
| | 17 | 17 | -50 | -37 | -26 | 29 | -67 | 51 | 68 | 5 | -26 | 12 | -24 |
| | 18 | 13 | -67 | -31 | -39 | 36 | -50 | 17 | 78 | 4 | -31 | 9 | -37 |
| | 19 | 23 | -83 | -31 | -71 | 39 | -30 | 10 | 107 | 15 | -36 | 8 | -46 |
| | 20 | 7 | -69 | -26 | -52 | 38 | -21 | -9 | 76 | 2 | -33 | 5 | -36 |
| | 21 | 0 | -78 | -25 | -52 | 31 | -7 | -24 | 79 | -2 | -38 | 3 | -41 |
| | 22 | -1 | -52 | -26 | -48 | 13 | 5 | 4 | 49 | -5 | -26 | 3 | -25 |
| | 23 | -7 | -31 | -21 | -41 | 26 | -9 | 14 | 25 | -5 | -15 | -2 | -16 |
| 24 | -13 | -102 | -13 | -44 | 1 | 13 | -58 | 88 | -8 | -50 | -6 | -52 | |

注) 労働力調査の「15歳以上人口」(毎月末現在)は「人口推計」(総務省統計局)の翌月1日現在の概算値を用いている。なお、「人口推計」では概算値が当月の下旬に公表され、確定値はその5か月後に公表されている。

*平成23年(上段の値)は東日本大震災により調査が困難となった3月から8月までを補完推計した参考値によって求めた値であり、23年の対前年(同月)増減は、この参考値と前年(22年)を比較して求めている。また、平成23年の数値(下段の斜体の数値)は、同補完推計値について平成22年国勢調査結果を基準とする推計人口で遡及推計した値であり、24年の対前年(同月)増減は、この値を用いて計算している(比率を除く。)

(2) 労働力人口比率は0.2ポイント低下

労働力人口比率（15歳以上人口に占める労働力人口の割合）は、平成24年平均で59.1%となり、前年に比べ0.2ポイントの低下となった。男女別にみると、男性は70.8%と0.3ポイントの低下、女性は48.2%と前年と同率となった。

また、15～64歳の労働力人口比率をみると、平成24年平均は73.9%となり、前年に比べ0.1ポイントの上昇となった。男女別にみると、男性は84.3%と0.1ポイントの低下、女性は63.4%と0.4ポイントの上昇となった。

(表I-2)

表 - 2 年齢階級別労働力人口比率の推移

(%、ポイント)

| | 男女計 | | 男 | | | | | | | | | 女 | | | | | | |
|------------------------|------|--------|------|--------|--------|--------|--------|--------|--------|-------|------|--------|--------|--------|--------|--------|--------|-------|
| | 総数 | 15～64歳 | 総数 | 15～64歳 | 15～24歳 | 25～34歳 | 35～44歳 | 45～54歳 | 55～64歳 | 65歳以上 | 総数 | 15～64歳 | 15～24歳 | 25～34歳 | 35～44歳 | 45～54歳 | 55～64歳 | 65歳以上 |
| 平成14年 | 61.2 | 72.3 | 74.7 | 84.7 | 46.0 | 95.7 | 97.3 | 96.6 | 82.9 | 31.1 | 48.5 | 59.8 | 44.9 | 66.0 | 66.0 | 69.8 | 48.9 | 13.2 |
| 15 | 60.8 | 72.4 | 74.1 | 84.6 | 45.2 | 95.6 | 97.2 | 96.6 | 83.0 | 29.9 | 48.3 | 60.0 | 44.5 | 66.6 | 66.5 | 70.1 | 49.4 | 13.0 |
| 16 | 60.4 | 72.3 | 73.4 | 84.3 | 44.0 | 95.4 | 97.0 | 96.3 | 82.6 | 29.2 | 48.3 | 60.2 | 44.3 | 67.5 | 66.2 | 70.4 | 50.2 | 12.9 |
| 17 | 60.4 | 72.6 | 73.3 | 84.4 | 44.4 | 95.1 | 97.0 | 96.1 | 83.0 | 29.4 | 48.4 | 60.8 | 45.0 | 68.3 | 66.7 | 71.2 | 50.8 | 12.7 |
| 18 | 60.4 | 73.1 | 73.2 | 84.8 | 44.7 | 95.4 | 96.9 | 96.3 | 83.7 | 29.2 | 48.5 | 61.3 | 45.2 | 68.7 | 67.3 | 72.2 | 51.5 | 13.0 |
| 19 | 60.4 | 73.6 | 73.1 | 85.2 | 45.1 | 95.5 | 96.9 | 96.3 | 84.8 | 29.8 | 48.5 | 61.9 | 44.8 | 69.3 | 67.9 | 73.2 | 52.5 | 12.9 |
| 20 | 60.2 | 73.8 | 72.8 | 85.2 | 44.5 | 95.4 | 96.8 | 96.3 | 85.0 | 29.7 | 48.4 | 62.3 | 44.8 | 70.1 | 67.9 | 73.5 | 53.1 | 13.1 |
| 21 | 59.9 | 73.9 | 72.0 | 84.8 | 42.8 | 95.2 | 96.7 | 96.1 | 84.6 | 29.4 | 48.5 | 62.9 | 44.9 | 71.9 | 68.3 | 73.9 | 53.5 | 13.1 |
| 22 | 59.6 | 74.0 | 71.6 | 84.8 | 42.4 | 95.1 | 96.8 | 96.4 | 83.9 | 28.8 | 48.5 | 63.1 | 44.0 | 72.3 | 68.6 | 74.2 | 53.9 | 13.3 |
| * 23 | 59.3 | 73.8 | 71.1 | 84.4 | 41.9 | 95.0 | 96.6 | 95.9 | 83.2 | 28.4 | 48.2 | 63.0 | 43.3 | 72.2 | 68.9 | 74.2 | 53.6 | 13.1 |
| 24 | 59.1 | 73.9 | 70.8 | 84.3 | 41.5 | 94.7 | 96.2 | 95.6 | 82.8 | 28.7 | 48.2 | 63.4 | 42.1 | 72.9 | 69.7 | 74.6 | 54.0 | 13.4 |
| 前年からの変化 * (24年-23年) | -0.2 | 0.1 | -0.3 | -0.1 | -0.4 | -0.3 | -0.4 | -0.3 | -0.4 | 0.3 | 0.0 | 0.4 | -1.2 | 0.7 | 0.8 | 0.4 | 0.4 | 0.3 |

*平成23年（上段の値）は東日本大震災により調査が困難となった3月から8月までを補完推計した参考値によって求めた値であり、23年の対前年（同月）増減は、この参考値と前年（22年）を比較して求めている。また、平成23年の数値（下段の斜体の数値）は、同補完推計値について平成22年国勢調査結果を基準とする推計人口で遡及推計した値であり、24年の対前年（同月）増減は、この値を用いて計算している（比率を除く。）。

(3) 非労働力人口のうち65歳以上は60万人増加

非労働力人口は、平成24年平均で4540万人となり、前年に比べ23万人の増加となった。このうち65歳以上は60万人の増加となった。

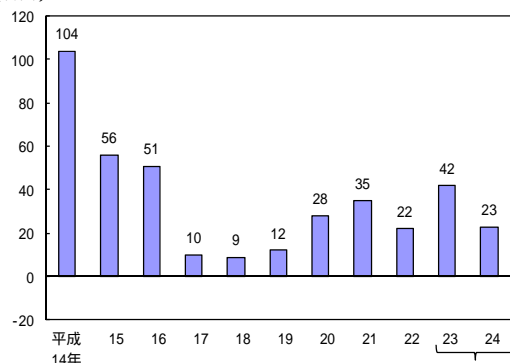
(表I-3, 図I-2)

表 - 3 年齢階級別非労働力人口の推移

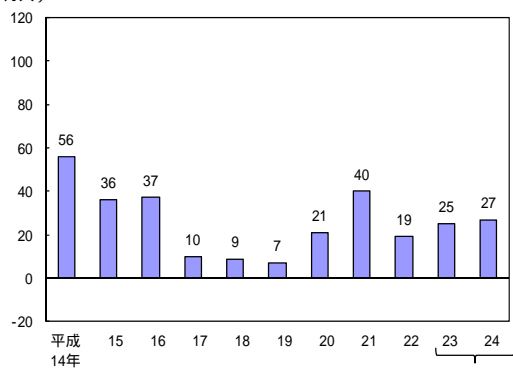
| | (万人) | | | | | | | | | | | | | | |
|-------|-------|--------|--------|--------|--------|--------|--------|-------|------|--------|-------|------|--------|-------|------|
| | 男女計 | | | | | | | | 男 | | | 女 | | | |
| | 総数 | 15～64歳 | 15～24歳 | 25～34歳 | 35～44歳 | 45～54歳 | 55～64歳 | 65歳以上 | 総数 | 15～64歳 | 65歳以上 | 総数 | 15～64歳 | 65歳以上 | |
| 実数 | 平成14年 | 4229 | 2367 | 832 | 356 | 289 | 317 | 573 | 1862 | 1333 | 651 | 682 | 2895 | 1715 | 1180 |
| | 15 | 4285 | 2352 | 822 | 349 | 291 | 300 | 590 | 1933 | 1369 | 653 | 716 | 2916 | 1699 | 1217 |
| | 16 | 4336 | 2347 | 810 | 339 | 299 | 286 | 614 | 1988 | 1406 | 665 | 741 | 2930 | 1683 | 1247 |
| | 17 | 4346 | 2304 | 783 | 329 | 300 | 270 | 622 | 2042 | 1416 | 657 | 759 | 2929 | 1647 | 1282 |
| | 18 | 4355 | 2251 | 763 | 316 | 304 | 254 | 614 | 2104 | 1425 | 638 | 787 | 2930 | 1613 | 1317 |
| | 19 | 4367 | 2185 | 746 | 299 | 305 | 240 | 597 | 2182 | 1432 | 615 | 818 | 2935 | 1570 | 1364 |
| | 20 | 4395 | 2154 | 736 | 284 | 313 | 235 | 586 | 2241 | 1453 | 612 | 842 | 2942 | 1542 | 1400 |
| | 21 | 4430 | 2123 | 732 | 263 | 316 | 232 | 580 | 2307 | 1493 | 622 | 871 | 2936 | 1501 | 1435 |
| | 22 | 4452 | 2102 | 726 | 252 | 314 | 229 | 582 | 2350 | 1512 | 618 | 894 | 2940 | 1484 | 1457 |
| | * 23 | 4494 | 2113 | 724 | 248 | 316 | 231 | 595 | 2381 | 1537 | 630 | 907 | 2957 | 1483 | 1474 |
| | * 23 | 4517 | 2130 | 723 | 250 | 322 | 233 | 602 | 2386 | 1538 | 633 | 906 | 2979 | 1498 | 1481 |
| 24 | 4540 | 2094 | 718 | 240 | 318 | 235 | 583 | 2446 | 1565 | 633 | 931 | 2976 | 1461 | 1515 | |
| 対前年増減 | 平成14年 | 104 | 11 | -8 | -3 | 7 | -6 | 21 | 93 | 56 | 9 | 47 | 47 | 1 | 46 |
| | 15 | 56 | -15 | -10 | -7 | 2 | -17 | 17 | 71 | 36 | 2 | 34 | 21 | -16 | 37 |
| | 16 | 51 | -5 | -12 | -10 | 8 | -14 | 24 | 55 | 37 | 12 | 25 | 14 | -16 | 30 |
| | 17 | 10 | -43 | -27 | -10 | 1 | -16 | 8 | 54 | 10 | -8 | 18 | -1 | -36 | 35 |
| | 18 | 9 | -53 | -20 | -13 | 4 | -16 | -8 | 62 | 9 | -19 | 28 | 1 | -34 | 35 |
| | 19 | 12 | -66 | -17 | -17 | 1 | -14 | -17 | 78 | 7 | -23 | 31 | 5 | -43 | 47 |
| | 20 | 28 | -31 | -10 | -15 | 8 | -5 | -11 | 59 | 21 | -3 | 24 | 7 | -28 | 36 |
| | 21 | 35 | -31 | -4 | -21 | 3 | -3 | -6 | 66 | 40 | 10 | 29 | -6 | -41 | 35 |
| | 22 | 22 | -21 | -6 | -11 | -2 | -3 | 2 | 43 | 19 | -4 | 23 | 4 | -17 | 22 |
| | * 23 | 42 | 11 | -2 | -4 | 2 | 2 | 13 | 31 | 25 | 12 | 13 | 17 | -1 | 17 |
| | * 24 | 23 | -36 | -5 | -10 | -4 | 2 | -19 | 60 | 27 | 0 | 25 | -3 | -37 | 34 |

図 - 2 非労働力人口の対前年増減の推移

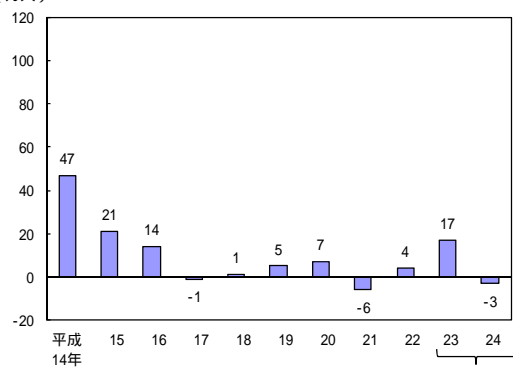
(万人) - 男女計 -



(万人) - 男 -



(万人) - 女 -



*平成23年(上段の値)は東日本大震災により調査が困難となった3月から8月までを補完推計した参考値によって求めた値であり、23年の対前年(同月)増減は、この参考値と前年(22年)を比較して求めている。また、平成23年の数値(下段の斜体の数値)は、同補完推計値について平成22年国勢調査結果を基準とする推計人口で遡及推計した値であり、24年の対前年(同月)増減は、この値を用いて計算している(比率を除く)。

<月別の動き>

図 - 3 非労働力人口の対前年同月増減の推移（平成 24 年）

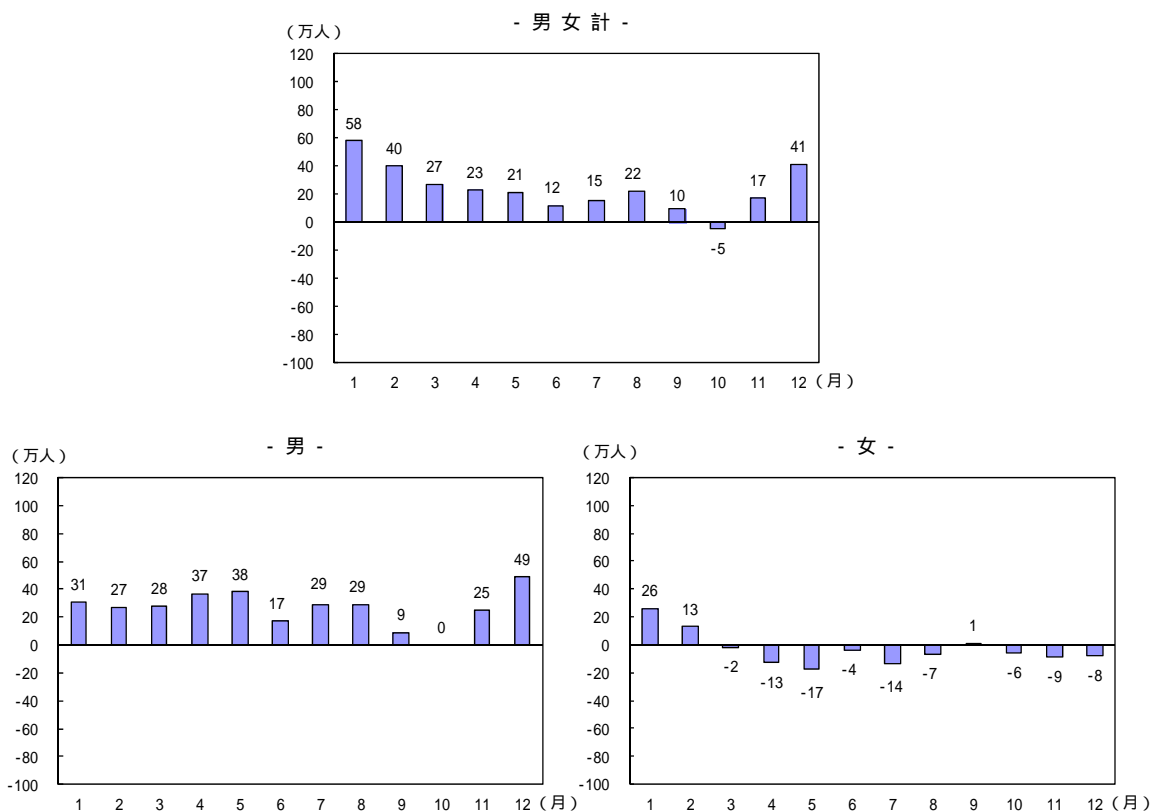
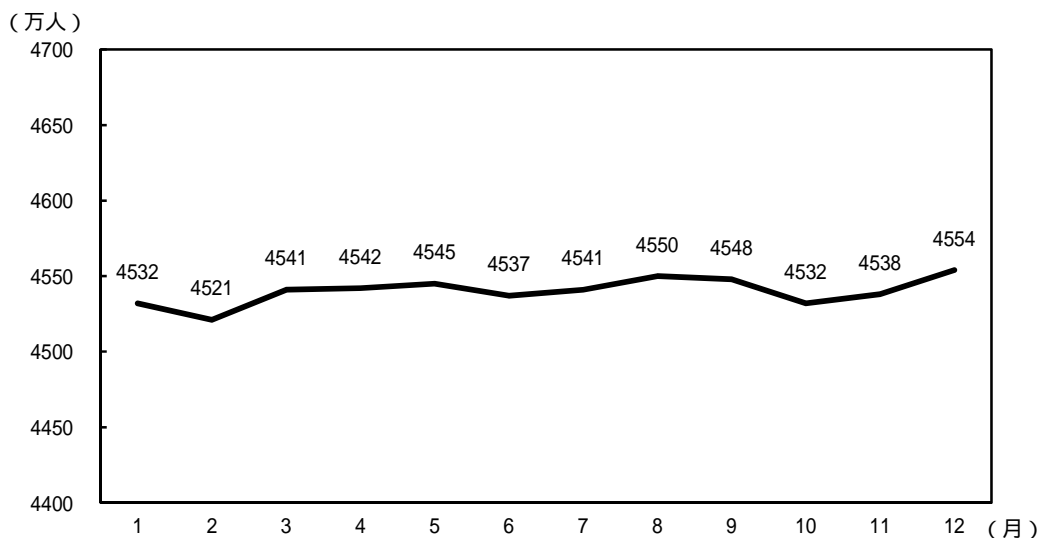


図 - 4 非労働力人口（季節調整値）の推移（平成 24 年）



注) 季節調整値は、毎年1月結果公表時に、前年12か月分の結果を追加して再計算される。ここで掲げた季節調整値は、平成25年1月結果公表時に改定された季節指数を用いて計算したものであり、24年平均速報及び24年12月までの速報の数値から一部改定されている。

*平成23年（上段の値）は東日本大震災により調査が困難となった3月から8月までを補完推計した参考値によって求めた値であり、23年の対前年（同月）増減は、この参考値と前年（22年）を比較して求めている。また、平成23年の数値（下段の斜体の数値）は、同補完推計値について平成22年国勢調査結果を基準とする推計人口で遡及推計した値であり、24年の対前年（同月）増減は、この値を用いて計算している（比率を除く。）。

2 就業者

(1) 就業者は男性が20万人減少、女性が1万人増加

就業者は、平成24年平均で6270万人となり、前年に比べ19万人の減少となった。男女別にみると、男性は3616万人と20万人の減少、女性は2654万人と1万人の増加となった。

また、15～64歳の就業者は、平成24年平均で5675万人となり、前年に比べ43万人の減少となった。男女別にみると、男性は3252万人と35万人の減少、女性は2423万人と8万人の減少となった。

(表I-4, 図I-5)

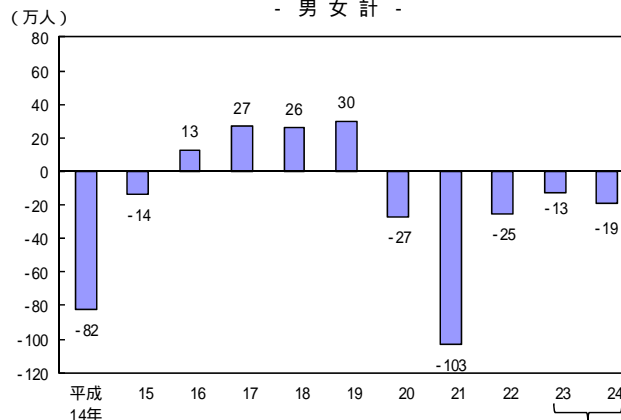
表 - 4 年齢階級別就業者の推移

(万人)

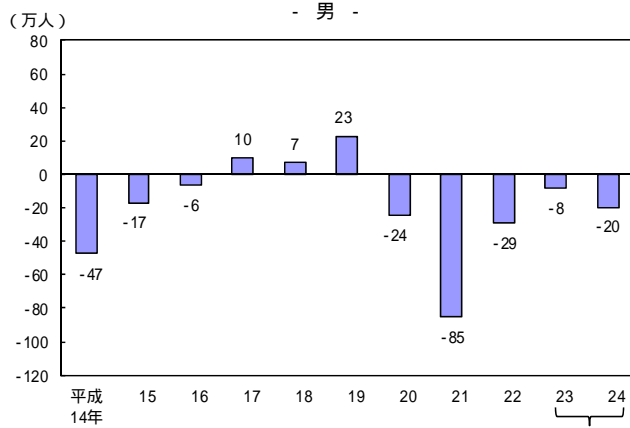
| | 実数 | | | | | | | 対前年増減 | | | | | | |
|-------|------|--------|-------|------|--------|------|--------|-------|--------|-------|-----|--------|-----|--------|
| | 男女計 | | | 男 | | 女 | | 男女計 | | | 男 | | 女 | |
| | 総数 | 15～64歳 | 65歳以上 | 総数 | 15～64歳 | 総数 | 15～64歳 | 総数 | 15～64歳 | 65歳以上 | 総数 | 15～64歳 | 総数 | 15～64歳 |
| 平成14年 | 6330 | 5854 | 477 | 3736 | 3437 | 2594 | 2416 | -82 | -78 | -3 | -47 | -46 | -35 | -34 |
| 15 | 6316 | 5840 | 477 | 3719 | 3423 | 2597 | 2417 | -14 | -14 | 0 | -17 | -14 | 3 | 1 |
| 16 | 6329 | 5848 | 480 | 3713 | 3416 | 2616 | 2433 | 13 | 8 | 3 | -6 | -7 | 19 | 16 |
| 17 | 6356 | 5862 | 495 | 3723 | 3413 | 2633 | 2448 | 27 | 14 | 15 | 10 | -3 | 17 | 15 |
| 18 | 6382 | 5872 | 510 | 3730 | 3414 | 2652 | 2458 | 26 | 10 | 15 | 7 | 1 | 19 | 10 |
| 19 | 6412 | 5873 | 539 | 3753 | 3415 | 2659 | 2458 | 30 | 1 | 29 | 23 | 1 | 7 | 0 |
| 20 | 6385 | 5832 | 553 | 3729 | 3383 | 2656 | 2449 | -27 | -41 | 14 | -24 | -32 | -3 | -9 |
| 21 | 6282 | 5717 | 565 | 3644 | 3294 | 2638 | 2424 | -103 | -115 | 12 | -85 | -89 | -18 | -25 |
| 22 | 6257 | 5686 | 570 | 3615 | 3266 | 2642 | 2421 | -25 | -31 | 5 | -29 | -28 | 4 | -3 |
| * 23 | 6244 | 5675 | 569 | 3607 | 3258 | 2638 | 2417 | -13 | -11 | -1 | -8 | -8 | -4 | -4 |
| * 23 | 6289 | 5718 | 571 | 3636 | 3287 | 2653 | 2431 | - | - | - | - | - | - | - |
| * 24 | 6270 | 5675 | 595 | 3616 | 3252 | 2654 | 2423 | -19 | -43 | 24 | -20 | -35 | 1 | -8 |

図 - 5 就業者の対前年増減の推移

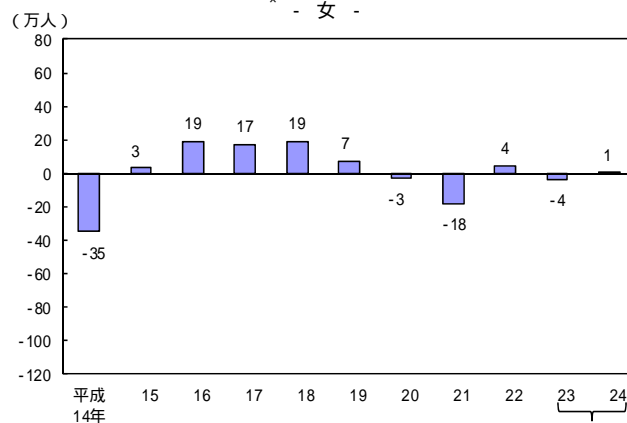
- 男女計 -



- 男 -



- 女 -



*平成23年(上段の値)は東日本大震災により調査が困難となった3月から8月までを補完推計した参考値によって求めた値であり、23年の対前年(同月)増減は、この参考値と前年(22年)を比較して求めている。また、平成23年の数値(下段の斜体の数値)は、同補完推計値について平成22年国勢調査結果を基準とする推計人口で遡及推計した値であり、24年の対前年(同月)増減は、この値を用いて計算している(比率を除く)。

<月別の動き>

図 - 6 就業者の対前年同月増減の推移（平成 24 年）

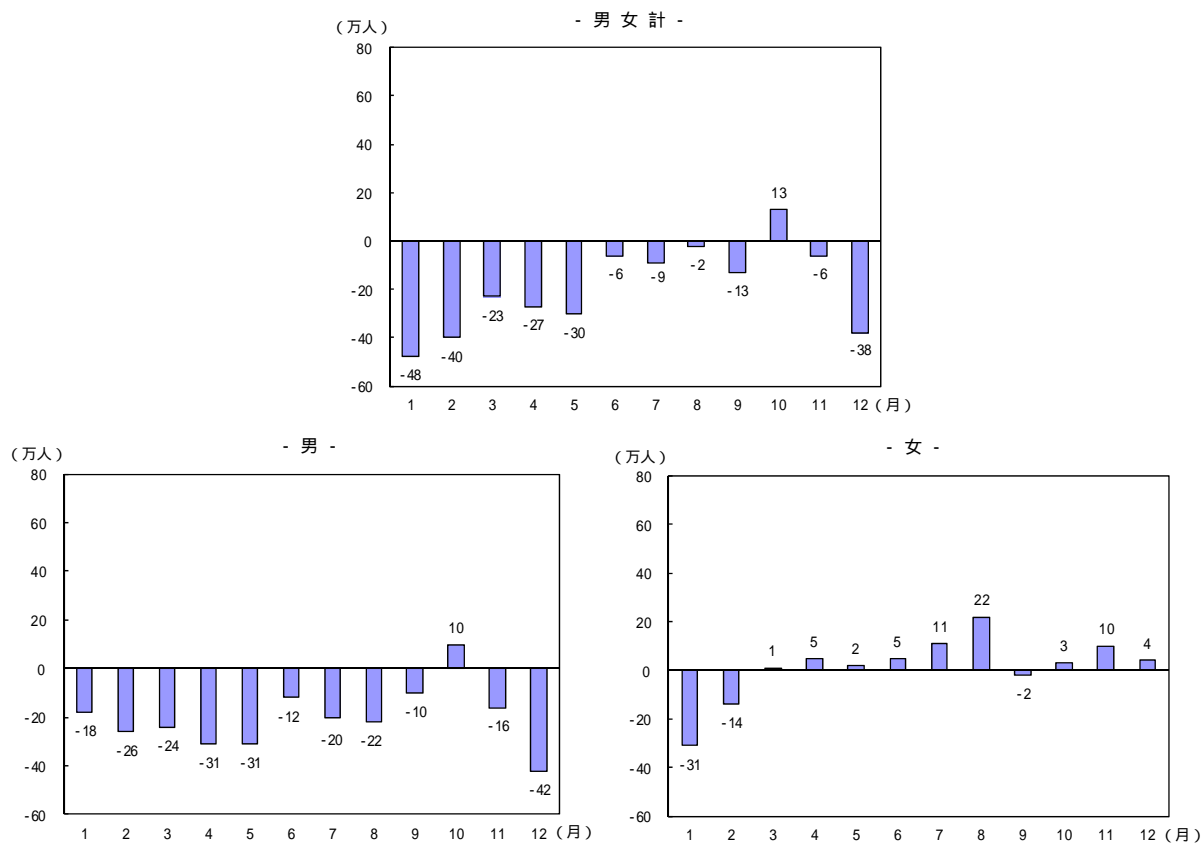
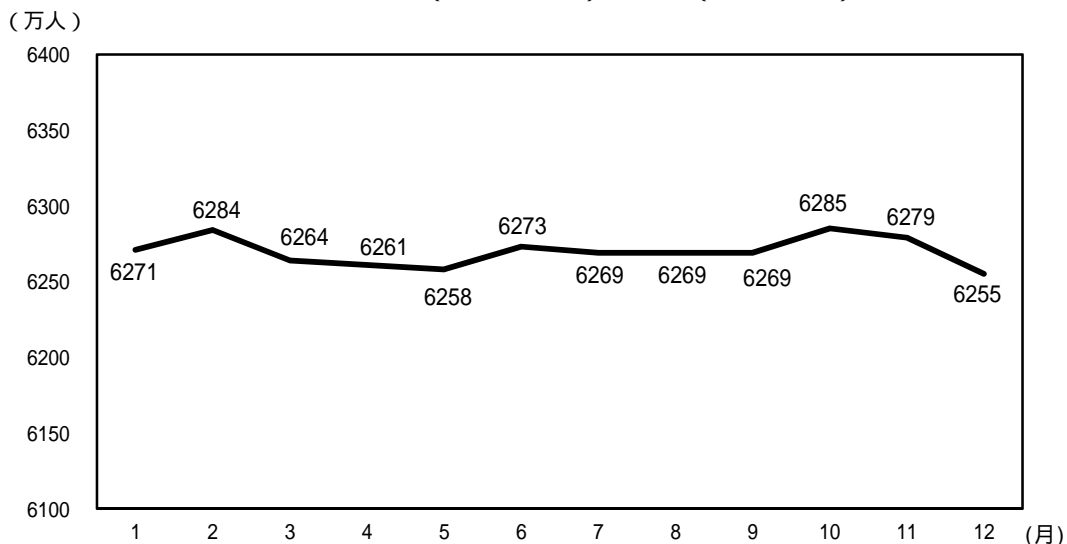


図 - 7 就業者（季節調整値）の推移（平成 24 年）



注) 季節調整値は、毎年 1 月分結果公表時に、前年 12 か月分の結果を追加して再計算される。ここに掲げた季節調整値は、平成 25 年 1 月分結果公表時に改定された季節指数を用いて計算したものであり、24 年平均速報及び 24 年 12 月までの速報の数値から一部改定されている。

*平成 23 年(上段の値)は東日本大震災により調査が困難となった 3 月から 8 月までを補完推計した参考値によって求めた値であり、23 年の対前年(同月)増減は、この参考値と前年(22 年)を比較して求めている。また、平成 23 年の数値(下段の斜体の数値)は、同補完推計値について平成 22 年国勢調査結果を基準とする推計人口で遡及推計した値であり、24 年の対前年(同月)増減は、この値を用いて計算している(比率を除く。)

(2) 就業率は前年と同率

就業率（15歳以上人口に占める就業者の割合）は、平成24年平均で56.5%となり、前年と同率となった。男女別にみると、男性は67.5%と0.1ポイントの低下、女性は46.2%と前年と同率となった。

年齢階級別にみると、15～64歳の就業率は、平成24年平均で70.6%となり、前年に比べ0.4ポイントの上昇となった。男女別にみると、男性は80.3%と0.2ポイントの上昇、女性は60.7%と0.5ポイントの上昇となった。

なお、15～24歳の就業率は、平成24年平均で38.5%となり、前年に比べ0.6ポイントの低下となった。男女別にみると、男性は37.9%と0.1ポイントの低下、女性は39.0%と1.2ポイントの低下となった。

(表I-5)

表 - 5 年齢階級別就業率の推移

| | | | | | | | | | | | | (%, ポイント) | | | |
|------------------------|-------|------|--------|--------|--------|--------|--------|--------|--------|--------|-------|-----------|--------|-------|----------------|
| | | 総数 | 15～64歳 | 15～24歳 | 25～34歳 | 35～44歳 | 45～54歳 | 55～64歳 | 55～59歳 | 60～64歳 | 65歳以上 | 65～69歳 | 70～74歳 | 75歳以上 | (再掲) 25～44歳 |
| 男女計 | 平成14年 | 57.9 | 68.3 | 41.0 | 75.8 | 78.4 | 79.9 | 61.7 | 72.2 | 50.6 | 20.3 | 34.2 | 21.8 | 8.9 | 77.0 |
| | 15 | 57.6 | 68.4 | 40.3 | 76.2 | 78.6 | 80.3 | 62.1 | 72.5 | 50.7 | 19.7 | 33.5 | 21.1 | 9.1 | 77.3 |
| | 16 | 57.6 | 68.7 | 40.0 | 77.0 | 78.5 | 80.5 | 63.1 | 73.5 | 51.5 | 19.4 | 33.2 | 21.3 | 9.0 | 77.7 |
| | 17 | 57.7 | 69.3 | 40.8 | 77.3 | 78.9 | 81.1 | 63.8 | 73.8 | 52.0 | 19.4 | 33.8 | 21.4 | 9.0 | 78.0 |
| | 18 | 57.9 | 69.9 | 41.3 | 78.0 | 79.4 | 81.7 | 64.7 | 73.8 | 52.6 | 19.4 | 34.6 | 21.7 | 8.7 | 78.7 |
| | 19 | 58.1 | 70.7 | 41.5 | 78.6 | 79.8 | 82.4 | 66.1 | 74.5 | 55.5 | 19.7 | 35.8 | 21.7 | 8.7 | 79.2 |
| | 20 | 57.8 | 70.8 | 41.4 | 78.7 | 79.6 | 82.4 | 66.3 | 74.5 | 57.2 | 19.7 | 36.2 | 21.8 | 8.6 | 79.2 |
| | 21 | 56.9 | 70.0 | 39.9 | 78.4 | 78.8 | 81.7 | 65.5 | 74.2 | 57.0 | 19.6 | 36.2 | 21.8 | 8.3 | 78.6 |
| | 22 | 56.6 | 70.1 | 39.2 | 78.7 | 79.1 | 82.0 | 65.2 | 74.5 | 57.1 | 19.4 | 36.4 | 22.0 | 8.3 | 78.9 |
| | * 23 | 56.5 | 70.2 | 39.1 | 79.0 | 79.4 | 82.0 | 65.1 | 75.2 | 57.1 | 19.2 | 36.2 | 22.8 | 8.4 | 79.2 |
| 24 | 56.5 | 70.6 | 38.5 | 79.4 | 79.8 | 82.3 | 65.4 | 75.4 | 57.7 | 19.5 | 37.1 | 23.0 | 8.4 | 79.6 | |
| 前年からの変化 * (24年-23年) | | 0.0 | 0.4 | -0.6 | 0.4 | 0.4 | 0.3 | 0.3 | 0.2 | 0.6 | 0.3 | 0.9 | 0.2 | 0.0 | 0.4 |
| 男 | 平成14年 | 70.6 | 79.9 | 40.9 | 90.1 | 93.6 | 92.5 | 77.0 | 88.8 | 64.0 | 30.2 | 46.1 | 30.2 | 15.0 | 91.7 |
| | 15 | 70.1 | 79.8 | 40.0 | 89.9 | 93.6 | 92.8 | 77.3 | 88.8 | 64.7 | 29.0 | 44.4 | 29.1 | 14.7 | 91.6 |
| | 16 | 69.8 | 80.0 | 39.4 | 90.0 | 93.5 | 92.9 | 78.1 | 89.4 | 65.4 | 28.4 | 43.8 | 28.9 | 14.6 | 91.7 |
| | 17 | 69.9 | 80.4 | 40.0 | 90.0 | 93.6 | 93.0 | 78.9 | 89.6 | 65.9 | 28.7 | 45.0 | 28.9 | 15.1 | 91.7 |
| | 18 | 70.0 | 81.0 | 40.6 | 90.5 | 93.9 | 93.3 | 79.9 | 89.6 | 67.1 | 28.4 | 45.7 | 28.8 | 14.3 | 92.1 |
| | 19 | 70.3 | 81.7 | 41.4 | 91.0 | 94.0 | 93.6 | 81.5 | 89.8 | 70.8 | 29.1 | 46.9 | 29.9 | 14.2 | 92.5 |
| | 20 | 69.8 | 81.6 | 41.0 | 90.6 | 93.8 | 93.4 | 81.3 | 89.2 | 72.5 | 29.0 | 47.8 | 29.9 | 13.9 | 92.3 |
| | 21 | 68.2 | 80.2 | 38.7 | 89.0 | 92.5 | 92.4 | 79.8 | 88.0 | 71.4 | 28.4 | 46.9 | 29.4 | 13.6 | 90.8 |
| | 22 | 67.7 | 80.0 | 38.0 | 88.9 | 92.6 | 92.5 | 78.9 | 88.0 | 70.6 | 27.8 | 46.8 | 29.1 | 13.4 | 90.9 |
| | * 23 | 67.6 | 80.1 | 38.0 | 89.3 | 92.8 | 92.4 | 78.6 | 88.6 | 70.8 | 27.5 | 46.3 | 30.0 | 13.5 | 91.2 |
| 24 | 67.5 | 80.3 | 37.9 | 89.4 | 92.6 | 92.3 | 78.8 | 88.4 | 71.3 | 27.9 | 46.9 | 30.4 | 13.5 | 91.2 | |
| 前年からの変化 * (24年-23年) | | -0.1 | 0.2 | -0.1 | 0.1 | -0.2 | -0.1 | 0.2 | -0.2 | 0.5 | 0.4 | 0.6 | 0.4 | 0.0 | 0.0 |
| 女 | 平成14年 | 46.1 | 56.6 | 41.0 | 61.2 | 63.0 | 67.3 | 47.1 | 56.2 | 37.5 | 13.1 | 23.7 | 15.2 | 5.7 | 62.0 |
| | 15 | 45.9 | 56.8 | 40.7 | 62.0 | 63.3 | 67.7 | 47.5 | 56.7 | 37.5 | 12.9 | 23.3 | 14.5 | 5.9 | 62.6 |
| | 16 | 46.1 | 57.4 | 40.6 | 63.6 | 63.3 | 68.2 | 48.6 | 58.0 | 38.4 | 12.8 | 23.8 | 14.9 | 5.8 | 63.5 |
| | 17 | 46.3 | 58.1 | 41.7 | 64.0 | 64.0 | 69.1 | 49.4 | 58.4 | 39.0 | 12.6 | 23.7 | 15.1 | 5.4 | 64.0 |
| | 18 | 46.6 | 58.8 | 42.1 | 65.1 | 64.7 | 70.2 | 50.1 | 58.6 | 39.0 | 12.8 | 24.6 | 15.6 | 5.3 | 64.9 |
| | 19 | 46.6 | 59.5 | 41.6 | 65.7 | 65.4 | 71.2 | 51.3 | 59.5 | 41.0 | 12.8 | 25.6 | 14.8 | 5.5 | 65.5 |
| | 20 | 46.5 | 59.8 | 41.8 | 66.3 | 65.2 | 71.4 | 51.7 | 60.0 | 42.5 | 12.9 | 25.5 | 14.9 | 5.5 | 65.8 |
| | 21 | 46.2 | 59.8 | 41.1 | 67.3 | 65.0 | 71.0 | 51.7 | 60.6 | 42.9 | 13.0 | 26.3 | 15.1 | 5.2 | 66.1 |
| | 22 | 46.3 | 60.1 | 40.5 | 68.0 | 65.2 | 71.5 | 52.0 | 61.2 | 44.2 | 13.1 | 26.9 | 16.0 | 5.1 | 66.5 |
| | * 23 | 46.2 | 60.2 | 40.2 | 68.3 | 65.9 | 71.6 | 51.9 | 62.1 | 44.2 | 13.0 | 27.1 | 16.6 | 5.2 | 67.0 |
| 24 | 46.2 | 60.7 | 39.0 | 69.1 | 66.7 | 72.2 | 52.4 | 62.6 | 44.5 | 13.2 | 27.8 | 16.5 | 5.2 | 67.7 | |
| 前年からの変化 * (24年-23年) | | 0.0 | 0.5 | -1.2 | 0.8 | 0.8 | 0.6 | 0.5 | 0.5 | 0.3 | 0.2 | 0.7 | -0.1 | 0.0 | 0.7 |

*平成23年(上段の値)は東日本大震災により調査が困難となった3月から8月までを補完推計した参考値によって求めた値であり、23年の対前年(同月)増減は、この参考値と前年(22年)を比較して求めている。また、平成23年の数値(下段の斜体の数値)は、同補完推計値について平成22年国勢調査結果を基準とする推計人口で遡及推計した値であり、24年の対前年(同月)増減は、この値を用いて計算している(比率を除く)。

(3) 雇用者は男性が13万人減少、女性が10万人増加

就業者を従業上の地位別にみると、雇用者は平成24年平均で5504万人となり、前年に比べ4万人の減少となった。就業者に占める雇用者の割合は87.8%となり、0.2ポイントの上昇となった。

雇用者を男女別にみると、男性は3148万人と13万人の減少、女性は2357万人と10万人の増加となった。

自営業主・家族従業者は739万人となり、17万人の減少となった。

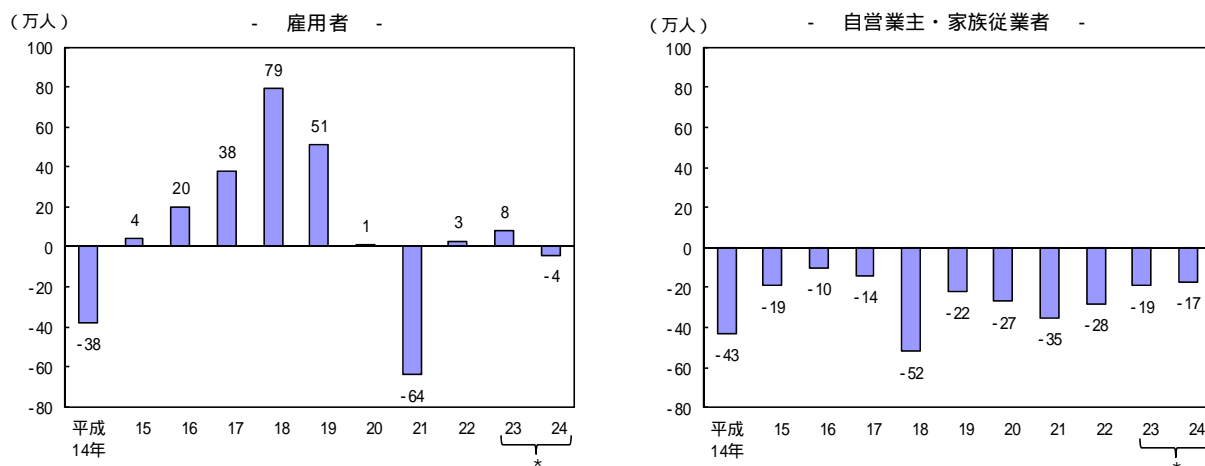
(表I-6, 図I-8)

表 - 6 従業上の地位別就業者の推移

| | | 男 | | | | 女 | | | | 計 | | | |
|-------|-------|----------------|-----------------|----------------|-----------------|----------------|-----------------|----------------|-----------------|----------------|-----------------|----------------|-----------------|
| | | 就業者 | | 雇用者 | | 就業者 | | 雇用者 | | 就業者 | | 雇用者 | |
| | | 自営業主・ 家族従業者 | 割合 (%, ポイント) | 自営業主・ 家族従業者 | 割合 (%, ポイント) | 自営業主・ 家族従業者 | 割合 (%, ポイント) | 自営業主・ 家族従業者 | 割合 (%, ポイント) | 自営業主・ 家族従業者 | 割合 (%, ポイント) | 自営業主・ 家族従業者 | 割合 (%, ポイント) |
| 実数 | 平成14年 | 6330 | 84.2 | 975 | 84.2 | 5331 | 84.2 | 3736 | 84.9 | 2594 | 83.3 | 2161 | 83.3 |
| | 15 | 6316 | 84.5 | 956 | 84.5 | 5335 | 84.5 | 3719 | 84.9 | 2597 | 83.8 | 2177 | 83.8 |
| | 16 | 6329 | 84.6 | 946 | 84.6 | 5355 | 84.6 | 3713 | 84.9 | 2616 | 84.2 | 2203 | 84.2 |
| | 17 | 6356 | 84.8 | 932 | 84.8 | 5393 | 84.8 | 3723 | 85.0 | 2633 | 84.7 | 2229 | 84.7 |
| | 18 | 6382 | 85.7 | 880 | 85.7 | 5472 | 85.7 | 3730 | 85.6 | 2652 | 85.9 | 2277 | 85.9 |
| | 19 | 6412 | 86.1 | 858 | 86.1 | 5523 | 86.1 | 3753 | 86.0 | 2659 | 86.4 | 2297 | 86.4 |
| | 20 | 6385 | 86.5 | 831 | 86.5 | 5524 | 86.5 | 3729 | 86.1 | 2656 | 87.0 | 2312 | 87.0 |
| | 21 | 6282 | 86.9 | 796 | 86.9 | 5460 | 86.9 | 3644 | 86.4 | 2638 | 87.6 | 2311 | 87.6 |
| | 22 | 6257 | 87.3 | 768 | 87.3 | 5463 | 87.3 | 3615 | 86.7 | 2642 | 88.2 | 2329 | 88.2 |
| | * 23 | 6244 | 87.6 | 749 | 87.6 | 5471 | 87.6 | 3607 | 86.9 | 2638 | 88.5 | 2335 | 88.5 |
| | * 23 | 6289 | 87.6 | 756 | 87.6 | 5508 | 87.6 | 3636 | 86.9 | 2653 | 88.5 | 2347 | 88.5 |
| 24 | 6270 | 87.8 | 739 | 87.8 | 5504 | 87.8 | 3616 | 87.1 | 2654 | 88.8 | 2357 | 88.8 | |
| 対前年増減 | 平成14年 | -82 | 0.5 | -43 | 0.5 | -38 | 0.5 | -47 | 0.3 | -35 | 0.8 | -7 | 0.8 |
| | 15 | -14 | 0.3 | -19 | 0.3 | 4 | 0.3 | -17 | 0.0 | 3 | 0.5 | 16 | 0.5 |
| | 16 | 13 | 0.1 | -10 | 0.1 | 20 | 0.1 | -6 | 0.0 | 19 | 0.4 | 26 | 0.4 |
| | 17 | 27 | 0.2 | -14 | 0.2 | 38 | 0.2 | 10 | 0.1 | 17 | 0.5 | 26 | 0.5 |
| | 18 | 26 | 0.9 | -52 | 0.9 | 79 | 0.9 | 7 | 0.6 | 19 | 1.2 | 48 | 1.2 |
| | 19 | 30 | 0.4 | -22 | 0.4 | 51 | 0.4 | 23 | 0.4 | 7 | 0.5 | 20 | 0.5 |
| | 20 | -27 | 0.4 | -27 | 0.4 | 1 | 0.4 | -24 | 0.1 | -3 | 0.6 | 15 | 0.6 |
| | 21 | -103 | 0.4 | -35 | 0.4 | -64 | 0.4 | -85 | 0.3 | -18 | 0.6 | -1 | 0.6 |
| | 22 | -25 | 0.4 | -28 | 0.4 | 3 | 0.4 | -29 | 0.3 | 4 | 0.6 | 18 | 0.6 |
| | * 23 | -13 | 0.3 | -19 | 0.3 | 8 | 0.3 | -8 | 0.2 | -4 | 0.3 | 6 | 0.3 |
| | * 24 | -19 | 0.2 | -17 | 0.2 | -4 | 0.2 | -20 | 0.2 | 1 | 0.3 | 10 | 0.3 |

注) 1. 就業者には「従業上の地位不詳」を含む。
2. 割合は、就業者に占める雇用者の割合を示す。

図 - 8 雇用者と自営業主・家族従業者の対前年増減の推移



*平成23年(上段の値)は東日本大震災により調査が困難となった3月から8月までを補完推計した参考値によって求めた値であり、23年の対前年(同月)増減は、この参考値と前年(22年)を比較して求めている。また、平成23年の数値(下段の斜体の数値)は、同補完推計値について平成22年国勢調査結果を基準とする推計人口で遡及推計した値であり、24年の対前年(同月)増減は、この値を用いて計算している(比率を除く)。

(4) 非農林業雇用者の常雇は4万人減少、臨時・日雇は2万人増加

雇用者のうち非農林業雇用者は、平成24年平均で5452万人となり、前年に比べ3万人の減少となった。このうち、常雇は4704万人となり、4万人の減少となった。また、臨時・日雇は748万人となり、2万人の増加となった。

非農林業雇用者に占める常雇の割合をみると、平成24年平均で86.3%となり、前年と同率となった。

(表I-7, 図I-9)

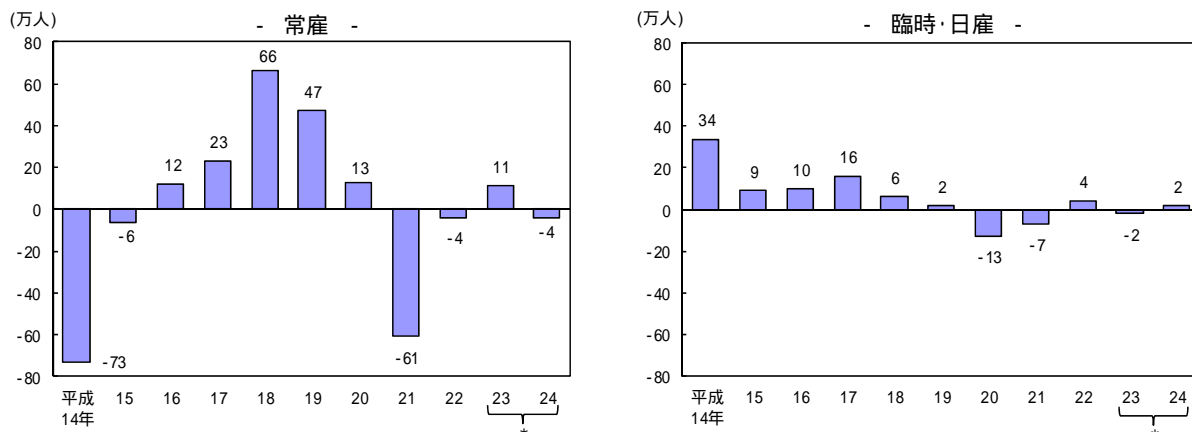
注) 常雇、臨時・日雇は雇用契約期間に基づき分類している。詳細は「付2 用語の解説」を参照。

表 - 7 常雇、臨時・日雇別非農林業雇用者の推移

| | 実数 (万人) | | | 対前年増減 (万人) | | | 割合 (%) | | |
|-------|---------|------|---------|------------|------|---------|--------|------|---------|
| | 総数 | うち常雇 | うち臨時・日雇 | 総数 | うち常雇 | うち臨時・日雇 | 総数 | うち常雇 | うち臨時・日雇 |
| 平成14年 | 5292 | 4576 | 717 | -39 | -73 | 34 | 100.0 | 86.5 | 13.5 |
| 15 | 5296 | 4570 | 726 | 4 | -6 | 9 | 100.0 | 86.3 | 13.7 |
| 16 | 5319 | 4582 | 736 | 23 | 12 | 10 | 100.0 | 86.1 | 13.8 |
| 17 | 5356 | 4605 | 752 | 37 | 23 | 16 | 100.0 | 86.0 | 14.0 |
| 18 | 5430 | 4671 | 758 | 74 | 66 | 6 | 100.0 | 86.0 | 14.0 |
| 19 | 5478 | 4718 | 760 | 48 | 47 | 2 | 100.0 | 86.1 | 13.9 |
| 20 | 5478 | 4731 | 747 | 0 | 13 | -13 | 100.0 | 86.4 | 13.6 |
| 21 | 5410 | 4670 | 740 | -68 | -61 | -7 | 100.0 | 86.3 | 13.7 |
| 22 | 5410 | 4666 | 744 | 0 | -4 | 4 | 100.0 | 86.2 | 13.8 |
| * 23 | 5418 | 4677 | 742 | 8 | 11 | -2 | 100.0 | 86.3 | 13.7 |
| * 23 | 5455 | 4708 | 746 | - | - | - | 100.0 | 86.3 | 13.7 |
| * 24 | 5452 | 4704 | 748 | -3 | -4 | 2 | 100.0 | 86.3 | 13.7 |

注) 割合は、非農林業雇用者総数に占める常雇、臨時・日雇の割合を示す。

図 - 9 常雇、臨時・日雇別非農林業雇用者の対前年増減の推移



(備考)「常雇」、「臨時・日雇」と「正規」、「非正規」について

労働力調査では、雇用者について、基本集計においては「雇用契約期間」により調査し、「常雇」、「臨時・日雇」で分類している。また、詳細集計においては「勤め先での呼称」により調査し、「正規の職員・従業員」、「パート」、「アルバイト」などと分類している。なお、「正規の職員・従業員」以外の呼称については「非正規の職員・従業員」としてまとめて表章している。

「常雇」、「臨時・日雇」と「正規の職員・従業員」、「非正規の職員・従業員」の関係については、労働力調査の結果を見る際のポイント No.3 <<http://www.stat.go.jp/data/roudou/pdf/point03.pdf>>を参照されたい。

*平成23年(上段の値)は東日本大震災により調査が困難となった3月から8月までを補完推計した参考値によって求めた値であり、23年の対前年(同月)増減は、この参考値と前年(22年)を比較して求めている。また、平成23年の数値(下段の斜体の数値)は、同補完推計値について平成22年国勢調査結果を基準とする推計人口で適及推計した値であり、24年の対前年(同月)増減は、この値を用いて計算している(比率を除く。)

(5)「製造業」が17万人減少、「医療、福祉」は28万人増加

就業者を産業別にみると、「製造業」は平成24年平均で1032万人となり、前年に比べ17万人の減少、「卸売業、小売業」は1042万人と15万人の減少などとなっている。

一方、「医療、福祉」は706万人と28万人の増加となっている。

(表I-8)

表 - 8 産業別就業者・雇用の推移

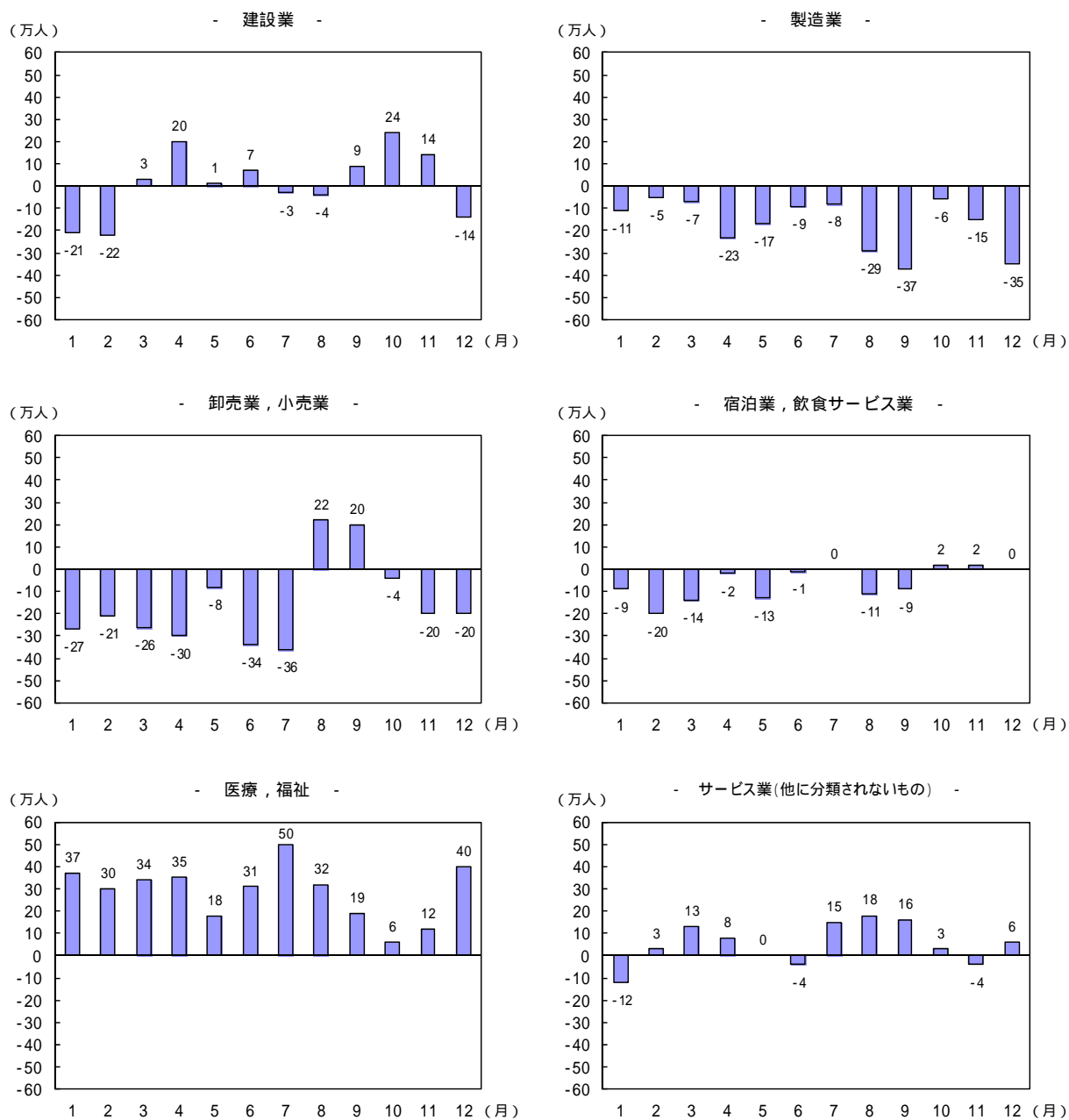
| | | (万人) | | | | | | | | | | | | | | | | | | |
|-----------|-------|-----------|------|------|-----|-----------|-------------|-------------|-------------|--------------------|-------------------------|---------------------|---------------------------|------------------|-----------|------------------|---------------------------|-----------------------|-----|-----|
| | | 農業、 林業 | 非農林業 | 建設業 | 製造業 | 情報 通信業 | 運輸業、 郵便業 | 卸売業、 小売業 | 金融業、 保険業 | 不動産 業、物品 賃貸業 | 学術研究、 専門・技術 サービス業 | 宿泊業、 飲食サー ビス業 | 生活関連 サービス 業、娯楽 業 | 教育、 学習 支援業 | 医療、 福祉 | 複合 サービス 事業 | サービス業 (他に分類 されないもの) | うち職業 紹介・労働 者派遣業 | 公務 | |
| 就業者 | 実数 | 平成21年 | 242 | 6040 | 517 | 1073 | 193 | 348 | 1055 | 165 | 110 | 195 | 380 | 241 | 287 | 621 | 52 | 463 | 101 | 222 |
| | | 22 | 234 | 6023 | 498 | 1049 | 196 | 350 | 1057 | 163 | 110 | 198 | 387 | 239 | 288 | 653 | 45 | 455 | 98 | 220 |
| | | * 23 | 227 | 6017 | 497 | 1041 | 189 | 348 | 1051 | 161 | 112 | 205 | 381 | 240 | 293 | 676 | 43 | 452 | 97 | 221 |
| | | * 23 | 231 | 6057 | 502 | 1049 | 190 | 351 | 1057 | 162 | 113 | 208 | 382 | 242 | 294 | 678 | 44 | 457 | 98 | 222 |
| | | 24 | 224 | 6046 | 503 | 1032 | 188 | 340 | 1042 | 163 | 112 | 205 | 376 | 239 | 295 | 706 | 47 | 462 | 98 | 224 |
| | 対前年増減 | 平成22年 | -8 | -17 | -19 | -24 | 3 | 2 | 2 | -2 | 0 | 3 | 7 | -2 | 1 | 32 | -7 | -8 | -3 | -2 |
| | | * 23 | -7 | -6 | -1 | -8 | -7 | -2 | -6 | -2 | 2 | 7 | -6 | 1 | 5 | 23 | -2 | -3 | -1 | 1 |
| | | * 24 | -7 | -11 | 1 | -17 | -2 | -11 | -15 | 1 | -1 | -3 | -6 | -3 | 1 | 28 | 3 | 5 | 0 | 2 |
| | | 平成21年 | 50 | 5410 | 422 | 1015 | 185 | 332 | 935 | 161 | 97 | 147 | 308 | 182 | 261 | 588 | 51 | 420 | 101 | 222 |
| | | 22 | 53 | 5410 | 405 | 996 | 188 | 335 | 942 | 158 | 96 | 151 | 316 | 181 | 261 | 620 | 45 | 414 | 97 | 220 |
| うち雇 用者 | 実数 | * 23 | 53 | 5418 | 406 | 990 | 181 | 333 | 943 | 156 | 98 | 157 | 313 | 183 | 266 | 644 | 43 | 411 | 96 | 221 |
| | | * 23 | 54 | 5455 | 409 | 997 | 184 | 336 | 949 | 157 | 99 | 160 | 314 | 184 | 267 | 647 | 43 | 415 | 97 | 222 |
| | | 24 | 52 | 5452 | 411 | 980 | 180 | 326 | 938 | 159 | 98 | 157 | 311 | 184 | 267 | 676 | 47 | 418 | 97 | 224 |
| | | 平成22年 | 3 | 0 | -17 | -19 | 3 | 3 | 7 | -3 | -1 | 4 | 8 | -1 | 0 | 32 | -6 | -6 | -4 | -2 |
| | | * 23 | 0 | 8 | 1 | -6 | -7 | -2 | 1 | -2 | 2 | 6 | -3 | 2 | 5 | 24 | -2 | -3 | -1 | 1 |
| * 24 | -2 | -3 | 2 | -17 | -4 | -10 | -11 | 2 | -1 | -3 | -3 | 0 | 0 | 29 | 4 | 3 | 0 | 2 | | |

- 注) 1. 非農林業には「漁業」, 「鉱業, 採石業, 砂利採取業」, 「電気・ガス・熱供給・水道業」及び「分類不能の産業」を含む。
2. 労働者派遣事業所の派遣社員については, 派遣元事業所の産業について分類しており, 派遣先の産業にかかわらず派遣元産業である「サービス業(他に分類されないもの)」のうちの「職業紹介・労働者派遣業」に分類している。なお, 派遣先の産業については調査していない。
3. 平成24年10月1日に郵便事業株式会社, 郵便局株式会社が統合し, 日本郵便株式会社となったことに伴い, 産業分類間の移動(主に「運輸業, 郵便業」から「複合サービス事業」への移動)があるので, 産業別の時系列比較には注意を要する。

*平成23年(上段の値)は東日本大震災により調査が困難となった3月から8月までを補完推計した参考値によって求めた値であり, 23年の対前年(同月)増減は, この参考値と前年(22年)を比較して求めている。また, 平成23年の数値(下段の斜体の数値)は, 同補完推計値について平成22年国勢調査結果を基準とする推計人口で遡及推計した値であり, 24年の対前年(同月)増減は, この値を用いて計算している(比率を除く。)

<月別の動き>

図 - 10 主な産業別就業者の対前年同月増減の推移（平成 24 年）



*平成 23 年(上段の値)は東日本大震災により調査が困難となった 3 月から 8 月までを補完推計した参考値によって求めた値であり、23 年の対前年(同月)増減は、この参考値と前年(22 年)を比較して求めている。また、平成 23 年の数値(下段の斜体の数値)は、同補完推計値について平成 22 年国勢調査結果を基準とする推計人口で遡及推計した値であり、24 年の対前年(同月)増減は、この値を用いて計算している(比率を除く)。

(6) 1~29人規模の非農林業雇用者は30万人減少

非農林業雇用者を企業の従業者規模別（官公を除く。）にみると、1~29人規模は平成24年平均で1555万人となり、前年に比べ30万人の減少となった。また、30~499人規模は1866万人と6万人の減少となった。

一方、500人以上規模は1489万人と25万人の増加となった。

(表I-9, 図I-11)

表 - 9 企業の従業者規模別非農林業雇用者の推移

| | | (万人) | | | | | | | | |
|-------|-------|------|-------|---------|--------|----------|--------|----------|---------|---------|
| | | 総数 | 1~29人 | 30~499人 | 30~99人 | 100~499人 | 500人以上 | 500~999人 | 1000人以上 | 官公 |
| 実数 | 平成14年 | 5292 | 1735 | 1793 | 862 | 931 | 1184 | 308 | 877 | 545 |
| | 15 | 5296 | 1716 | 1788 | 862 | 925 | 1204 | 307 | 897 | 554 |
| | 16 | 5319 | 1679 | 1805 | 861 | 944 | 1233 | 312 | 921 | 566 |
| | 17 | 5356 | 1656 | 1837 | 866 | 971 | 1271 | 325 | 946 | 553 |
| | 18 | 5430 | 1685 | 1876 | 890 | 985 | 1289 | 331 | 958 | 541 |
| | 19 | 5478 | 1672 | 1891 | 887 | 1004 | 1336 | 337 | 999 | 534 |
| | 20 | 5478 | 1644 | 1878 | 869 | 1009 | 1417 | 348 | 1070 | 495 |
| | 21 | 5410 | 1615 | 1842 | 849 | 992 | 1418 | 342 | 1077 | 497 |
| | 22 | 5410 | 1583 | 1871 | 851 | 1020 | 1429 | 346 | 1083 | 489 |
| | * 23 | 5418 | 1579 | 1859 | 845 | 1014 | 1450 | 355 | 1095 | 488 |
| | * 23 | 5455 | 1585 | 1872 | 852 | 1020 | 1464 | 358 | 1106 | 491 |
| 24 | 5452 | 1555 | 1866 | 848 | 1019 | 1489 | 361 | 1128 | 495 | |
| 対前年増減 | 平成14年 | -39 | 6 | 10 | -6 | 15 | -64 | 4 | -68 | 4 |
| | 15 | 4 | -19 | -5 | 0 | -6 | 20 | -1 | 20 | 9 |
| | 16 | 23 | -37 | 17 | -1 | 19 | 29 | 5 | 24 | 12 |
| | 17 | 37 | -23 | 32 | 5 | 27 | 38 | 13 | 25 | -13 |
| | 18 | 74 | 29 | 39 | 24 | 14 | 18 | 6 | 12 | -12 |
| | 19 | 48 | -13 | 15 | -3 | 19 | 47 | 6 | 41 | -7 |
| | 20 | 0 | -28 | -13 | -18 | 5 | 注)1 81 | 11 | 注)1 71 | 注)1 -39 |
| | 21 | -68 | -29 | -36 | -20 | -17 | 1 | -6 | 7 | 2 |
| | 22 | 0 | -32 | 29 | 2 | 28 | 11 | 4 | 6 | -8 |
| | * 23 | 8 | -4 | -12 | -6 | -6 | 21 | 9 | 12 | -1 |
| | * 24 | -3 | -30 | -6 | -4 | -1 | 25 | 3 | 22 | 4 |

注) 1. 日本郵政公社が平成19年10月1日に民営・分社化されたことに伴い、官公から従業者数区分への移動があるので、従業者規模別の時系列比較には注意を要する。

(参考) 推定移動数

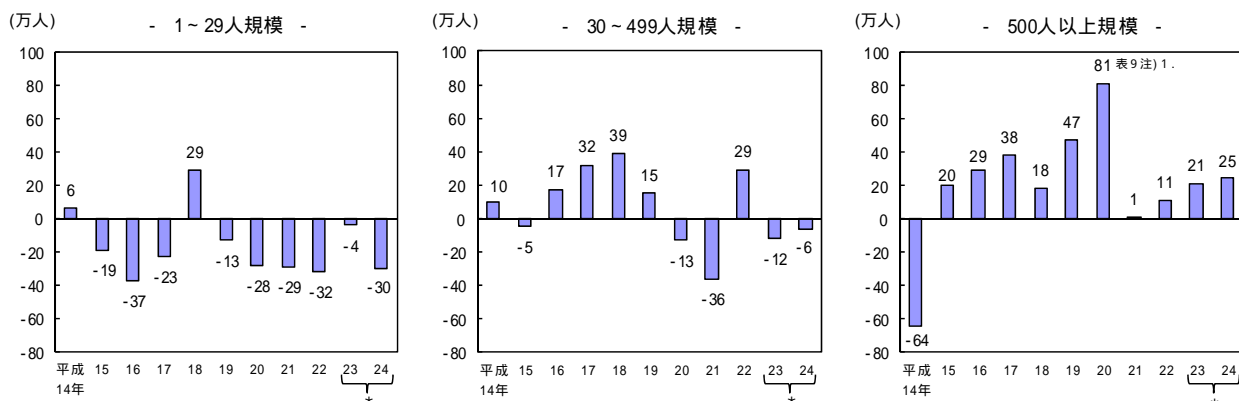
官公→1000人以上規模（500人以上規模）

……（月次結果）19年9月から10月にかけて40万人程度

（年平均結果）19年平均から20年平均にかけて30万人程度

2. 総数には「企業の従業者規模不詳」を含む。

図 - 11 企業の従業者規模別非農林業雇用者の対前年増減の推移



*平成23年(上段の値)は東日本大震災により調査が困難となった3月から8月までを補完推計した参考値によって求めた値であり、23年の対前年(同月)増減は、この参考値と前年(22年)を比較して求めている。また、平成23年の数値(下段の斜体の数値)は、同補完推計値について平成22年国勢調査結果を基準とする推計人口で遡及推計した値であり、24年の対前年(同月)増減は、この値を用いて計算している(比率を除く)。

(7) 週間就業時間が60時間以上の従業者の割合は9.2%

雇用者について従業者^{注)}に占める週間就業時間が60時間以上の者の割合をみると、平成24年平均で9.2%となり、前年に比べ0.1ポイントの低下となった。

(表I-10、図I-12)

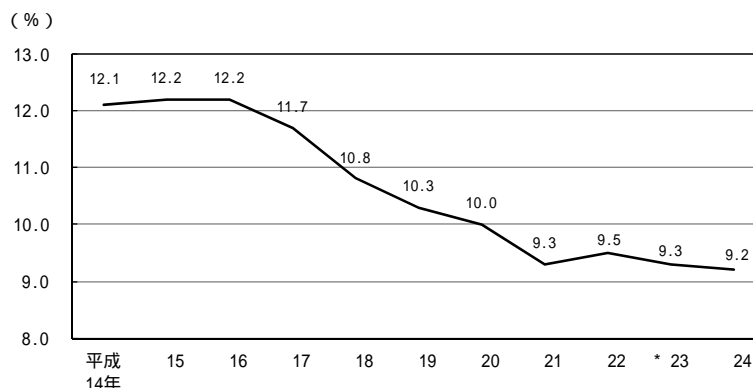
注) 従業者は、就業者から休業者を除いた者である。詳細は「付2 用語の解説」を参照。

表 - 10 週間就業時間別雇用者の推移

| | | 実数(万人) | | | | | | 割合(%、ポイント) | | | | | (参考) 調査期間中の 曜日区分別休日数 | | |
|-----------------------|-------|-----------|------------|------------------|------------|------------------|-------------------------------|------------|------------|------------------|------------|------------------|----------------------------|---|---|
| | | 全産業雇用者 | | | | | (特掲) 非農林業雇 用者のうち 従業者 | 全産業雇用者 | | | | | | | |
| | | うち 従業者 | 1~34 時間 | うち 1~29 時間 | 35時間 以上 | うち 60時間 以上 | 1~34 時間 | うち 従業者 | 1~34 時間 | うち 1~29 時間 | 35時間 以上 | うち 60時間 以上 | | | |
| 実 数 | 平成14年 | 5254 | 1222 | 841 | 4017 | 634 | 1212 | - | 23.3 | 16.1 | 76.7 | 12.1 | 12 | 2 | 0 |
| | 15 | 5258 | 1271 | 866 | 3971 | 642 | 1258 | - | 24.2 | 16.5 | 75.8 | 12.2 | 12 | 3 | 0 |
| | 16 | 5279 | 1249 | 865 | 4016 | 642 | 1237 | - | 23.7 | 16.4 | 76.3 | 12.2 | 12 | 2 | 0 |
| | 17 | 5316 | 1276 | 881 | 4026 | 619 | 1265 | - | 24.1 | 16.6 | 75.9 | 11.7 | 12 | 2 | 0 |
| | 18 | 5394 | 1216 | 880 | 4163 | 583 | 1205 | - | 22.6 | 16.4 | 77.4 | 10.8 | 12 | 0 | 2 |
| | 19 | 5442 | 1359 | 945 | 4067 | 558 | 1346 | - | 25.0 | 17.4 | 75.0 | 10.3 | 12 | 3 | 0 |
| | 20 | 5438 | 1420 | 986 | 4004 | 541 | 1407 | - | 26.2 | 18.2 | 73.8 | 10.0 | 12 | 3 | 0 |
| | 21 | 5362 | 1447 | 1006 | 3902 | 496 | 1431 | - | 27.1 | 18.8 | 72.9 | 9.3 | 12 | 2 | 0 |
| | 22 | 5368 | 1430 | 1011 | 3921 | 506 | 1415 | - | 26.7 | 18.9 | 73.3 | 9.5 | 12 | 2 | 0 |
| | * 23 | 5377 | 1450 | 1018 | 3910 | 500 | 1435 | - | 27.1 | 19.0 | 72.9 | 9.3 | 12 | 2 | 0 |
| * 23 | 5413 | 1458 | 1023 | 3939 | 506 | 1442 | - | 27.0 | 19.0 | 73.0 | 9.4 | 12 | 2 | 0 | |
| 24 | 5410 | 1451 | 1028 | 3938 | 495 | 1436 | - | 26.9 | 19.1 | 73.1 | 9.2 | 12 | 2 | 0 | |
| 対 前 年 増 減 | 平成14年 | -42 | 6 | 33 | -52 | 22 | 7 | - | 0.3 | 0.8 | -0.3 | 0.5 | | | |
| | 15 | 4 | 49 | 25 | -46 | 8 | 46 | - | 0.9 | 0.4 | -0.9 | 0.1 | | | |
| | 16 | 21 | -22 | -1 | 45 | 0 | -21 | - | -0.5 | -0.1 | 0.5 | 0.0 | | | |
| | 17 | 37 | 27 | 16 | 10 | -23 | 28 | - | 0.4 | 0.2 | -0.4 | -0.5 | | | |
| | 18 | 78 | -60 | -1 | 137 | -36 | -60 | - | -1.5 | -0.2 | 1.5 | -0.9 | | | |
| | 19 | 48 | 143 | 65 | -96 | -25 | 141 | - | 2.4 | 1.0 | -2.4 | -0.5 | | | |
| | 20 | -4 | 61 | 41 | -63 | -17 | 61 | - | 1.2 | 0.8 | -1.2 | -0.3 | | | |
| | 21 | -76 | 27 | 20 | -102 | -45 | 24 | - | 0.9 | 0.6 | -0.9 | -0.7 | | | |
| | 22 | 6 | -17 | 5 | 19 | 10 | -16 | - | -0.4 | 0.1 | 0.4 | 0.2 | | | |
| | * 23 | 9 | 20 | 7 | -11 | -6 | 20 | - | 0.4 | 0.1 | -0.4 | -0.2 | | | |
| * 24 | -3 | -7 | 5 | -1 | -11 | -6 | - | -0.2 | 0.1 | 0.2 | -0.1 | | | | |

- 注) 1. 週間就業時間は、調査期間(各月月末1週間、ただし12月は20~26日)における就業時間に基づくため、調査期間中における休日数の影響がある。参考として、「調査期間中の曜日区分別休日数」に、1月~12月の調査期間における休日数の合計を掲載した。例えば、平成24年の調査期間中、月~金曜には休日が2日(4月30日及び12月24日)あった。
2. 割合は、週間就業時間が「1~34時間」及び「35時間以上」の従業者の合計に占める各内訳の割合を示す。
3. 従業者総数には「週間就業時間不詳」を含む。

図 - 12 雇用者のうち週間就業時間が60時間以上の従業者の割合の推移



注) 割合は、雇用者について従業者に占める週間就業時間が60時間以上の者の割合を示す。

*平成23年(上段の値)は東日本大震災により調査が困難となった3月から8月までを補完推計した参考値によって求めた値であり、23年の対前年(同月)増減は、この参考値と前年(22年)を比較して求めている。また、平成23年の数値(下段の斜体の数値)は、同補完推計値について平成22年国勢調査結果を基準とする推計人口で適及推計した値であり、24年の対前年(同月)増減は、この値を用いて計算している(比率を除く)。

3 完全失業者

(1) 完全失業者は男性が14万人減少、女性が3万人減少

完全失業者は、平成24年平均で285万人となり、前年に比べ17万人の減少となった。

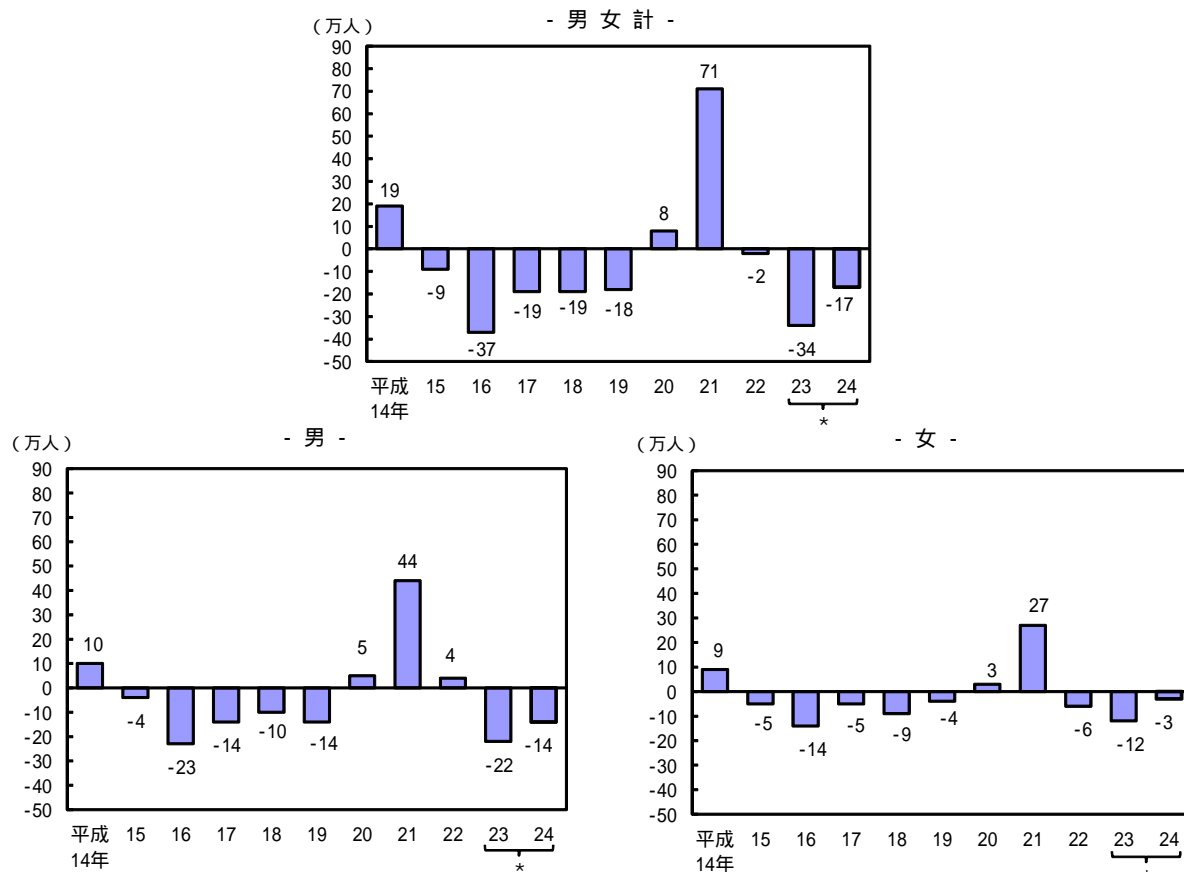
男女別にみると、男性は173万人と14万人の減少、女性は112万人と3万人の減少となった。

(表 I - 11, 図 I - 13)

表 - 11 年齢階級別完全失業者の推移

| | 実 数 | | | | | | | | 対前年増減 | | | | | | | |
|-------|-----|--------|--------|--------|--------|--------|--------|-------|-------|--------|--------|--------|--------|--------|--------|-------|
| | 総 数 | 年齢階級 | | | | | | | 総 数 | 年齢階級 | | | | | | |
| | | 15～64歳 | 15～24歳 | 25～34歳 | 35～44歳 | 45～54歳 | 55～64歳 | 65歳以上 | | 15～64歳 | 15～24歳 | 25～34歳 | 35～44歳 | 45～54歳 | 55～64歳 | 65歳以上 |
| 平成14年 | 359 | 348 | 69 | 99 | 53 | 63 | 64 | 11 | 19 | 21 | -1 | 6 | 6 | 7 | 3 | -1 |
| 15 | 350 | 338 | 68 | 96 | 55 | 55 | 64 | 12 | -9 | -10 | -1 | -3 | 2 | -8 | 0 | 1 |
| 16 | 313 | 304 | 61 | 87 | 53 | 49 | 54 | 10 | -37 | -34 | -7 | -9 | -2 | -6 | -10 | -2 |
| 17 | 294 | 284 | 55 | 84 | 52 | 42 | 51 | 10 | -19 | -20 | -6 | -3 | -1 | -7 | -3 | 0 |
| 18 | 275 | 264 | 50 | 77 | 48 | 40 | 49 | 11 | -19 | -20 | -5 | -7 | -4 | -2 | -2 | 1 |
| 19 | 257 | 246 | 47 | 70 | 49 | 37 | 44 | 10 | -18 | -18 | -3 | -7 | 1 | -3 | -5 | -1 |
| 20 | 265 | 253 | 43 | 72 | 51 | 39 | 47 | 12 | 8 | 7 | -4 | 2 | 2 | 2 | 3 | 2 |
| 21 | 336 | 321 | 52 | 87 | 70 | 51 | 60 | 15 | 71 | 68 | 9 | 15 | 19 | 12 | 13 | 3 |
| 22 | 334 | 319 | 52 | 82 | 70 | 52 | 64 | 14 | -2 | -2 | 0 | -5 | 0 | 1 | 4 | -1 |
| * 23 | 300 | 288 | 44 | 74 | 64 | 47 | 58 | 13 | -34 | -31 | -8 | -8 | -6 | -5 | -6 | -1 |
| * 23 | 302 | 289 | 44 | 74 | 65 | 48 | 58 | 13 | - | - | - | - | - | - | - | - |
| * 24 | 285 | 271 | 42 | 69 | 64 | 45 | 52 | 14 | -17 | -18 | -2 | -5 | -1 | -3 | -6 | 1 |

図 - 13 完全失業者の対前年増減の推移



*平成23年(上段の値)は東日本大震災により調査が困難となった3月から8月までを補完推計した参考値によって求めた値であり、23年の対前年(同月)増減は、この参考値と前年(22年)を比較して求めている。また、平成23年の数値(下段の斜体の数値)は、同補完推計値について平成22年国勢調査結果を基準とする推計人口で遡及推計した値であり、24年の対前年(同月)増減は、この値を用いて計算している(比率を除く)。

<月別の動き>

図 - 14 完全失業者の対前年同月増減の推移（平成 24 年）

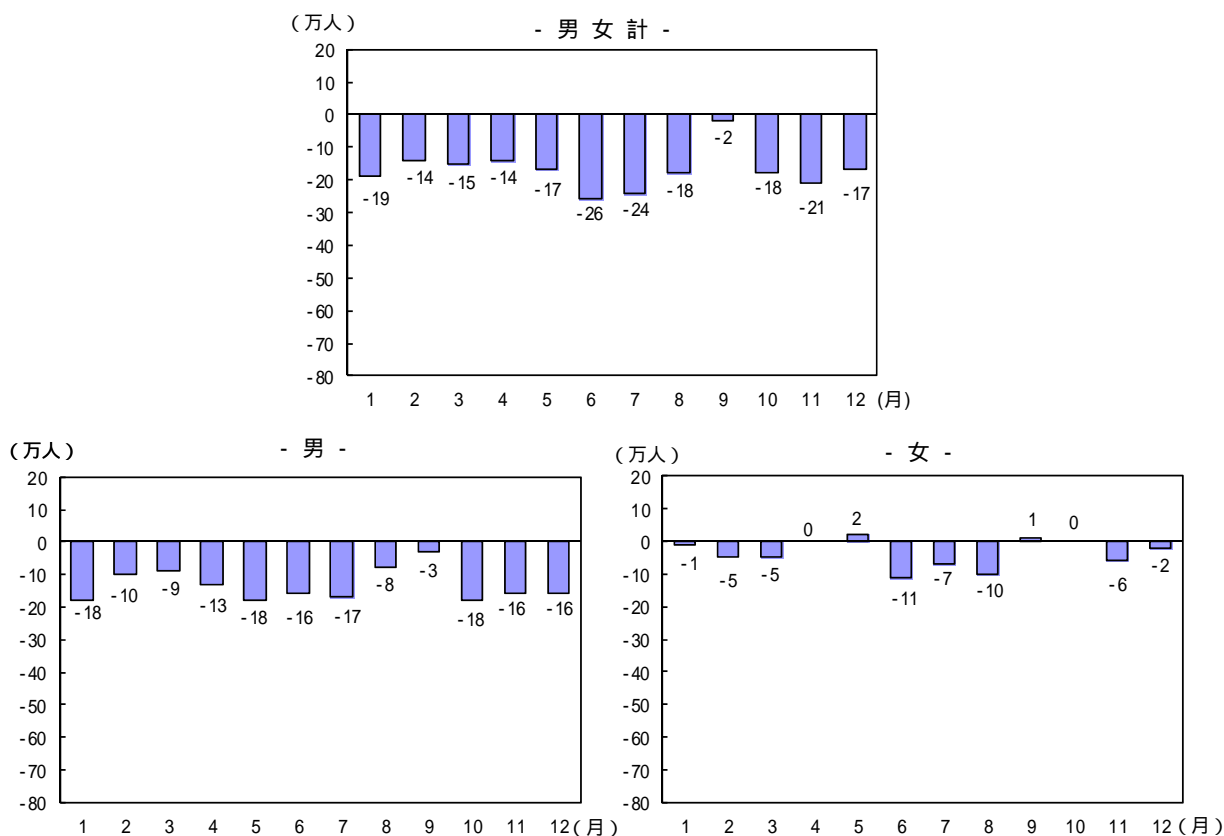
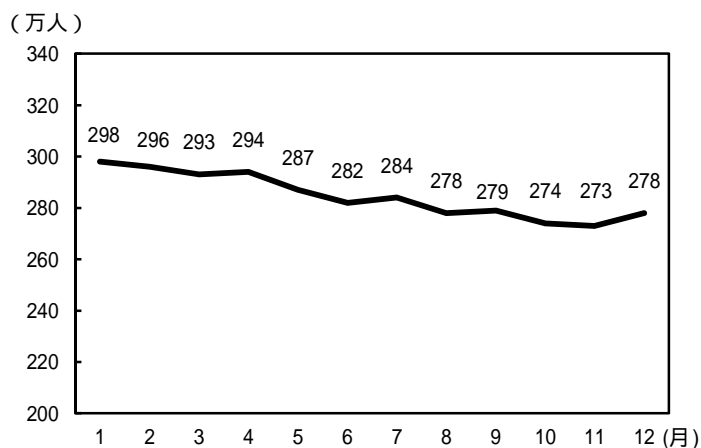


図 - 15 完全失業者（季節調整値）の推移（平成 24 年）



注) 季節調整値は、毎年1月分結果公表時に、前年12か月分の結果を追加して再計算される。ここに掲げた季節調整値は、平成25年1月分結果公表時に改定された季節指数を用いて計算したものであり、24年平均速報及び24年12月までの速報の数値から一部改定されている。

*平成23年(上段の値)は東日本大震災により調査が困難となった3月から8月までを補完推計した参考値によって求めた値であり、23年の対前年(同月)増減は、この参考値と前年(22年)を比較して求めている。また、平成23年の数値(下段の斜体の数値)は、同補完推計値について平成22年国勢調査結果を基準とする推計人口で遡及推計した値であり、24年の対前年(同月)増減は、この値を用いて計算している(比率を除く。)

(2) 完全失業率は4.3%と、前年に比べ0.3ポイント低下。男女差は0.6ポイント

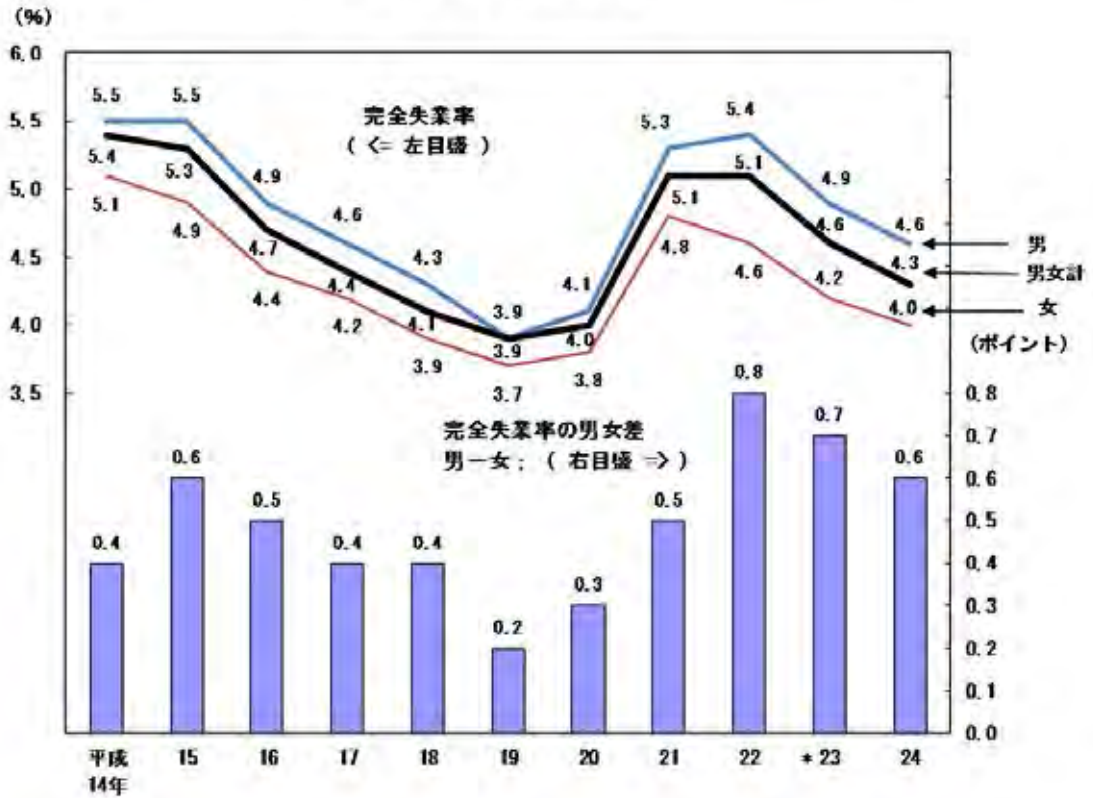
完全失業率（労働力人口に占める完全失業者の割合）は、平成24年平均で4.3%となり、前年に比べ0.3ポイントの低下となった。

男女別にみると、男性は4.6%と0.3ポイントの低下、女性は4.0%と0.2ポイントの低下となった。

なお、完全失業率の男女差は0.6ポイントとなった。

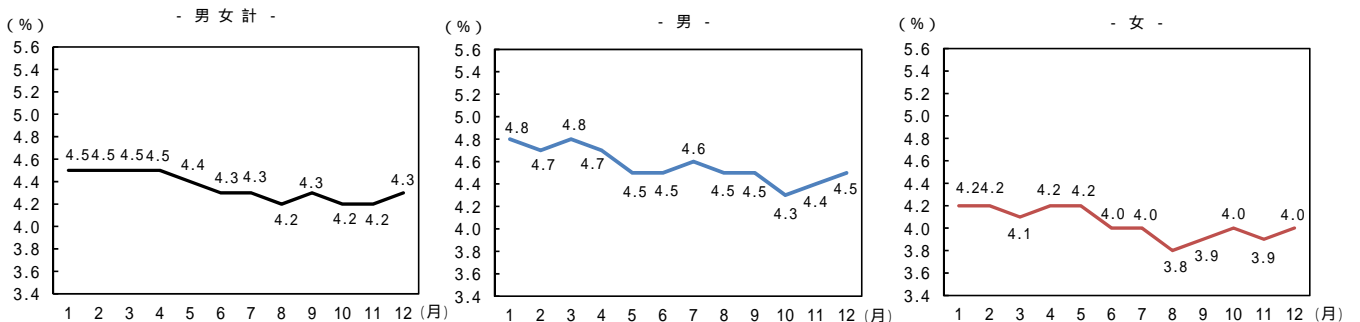
(図 I - 16)

図 I - 16 完全失業率の推移



< 月別の動き >

図 I - 17 完全失業率（季節調整値）の推移（平成24年）



注) 季節調整値は、毎年1月分結果公表時に、前年12か月分の結果を追加して再計算される。ここに掲げた季節調整値は、平成25年1月分結果公表時に改定された季節指数を用いて計算したものであり、24年平均速報及び24年12月までの速報の数値から一部改定されている。

*平成23年(上段の値)は東日本大震災により調査が困難となった3月から8月までを補完推計した参考値によって求めた値であり、23年の対前年(同月)増減は、この参考値と前年(22年)を比較して求めている。また、平成23年の数値(下段の斜体の数値)は、同補完推計値について平成22年国勢調査結果を基準とする推計人口で遡及推計した値であり、24年の対前年(同月)増減は、この値を用いて計算している(比率を除く)。

(3) 15～24歳男性の完全失業率は8.7%

完全失業率を男女、年齢階級別にみると、平成24年平均で男女共15～24歳が最も高く、男性は8.7%、女性は7.5%となった。前年と比べると、男性は全ての年齢階級で低下、女性は15～24歳及び65歳以上を除く全ての年齢階級で低下となった。

(表I-12)

表 - 12 年齢階級別完全失業率の推移

| | | 完全失業率 (%) | | | | | | | | 対前年ポイント差 (ポイント) | | | | | | | |
|------|-------|-----------|--------|--------|--------|--------|--------|--------|-------|-----------------|--------|--------|--------|--------|--------|--------|-------|
| | | 総数 | 15～64歳 | 15～24歳 | 25～34歳 | 35～44歳 | 45～54歳 | 55～64歳 | 65歳以上 | 総数 | 15～64歳 | 15～24歳 | 25～34歳 | 35～44歳 | 45～54歳 | 55～64歳 | 65歳以上 |
| 男 | 平成14年 | 5.4 | 5.6 | 9.9 | 6.4 | 4.1 | 4.0 | 5.9 | 2.3 | 0.4 | 0.4 | 0.3 | 0.4 | 0.5 | 0.6 | 0.2 | -0.1 |
| | 15 | 5.3 | 5.5 | 10.1 | 6.3 | 4.1 | 3.7 | 5.6 | 2.5 | -0.1 | -0.1 | 0.2 | -0.1 | 0.0 | -0.3 | -0.3 | 0.2 |
| | 16 | 4.7 | 4.9 | 9.5 | 5.7 | 3.9 | 3.4 | 4.5 | 2.0 | -0.6 | -0.6 | -0.6 | -0.6 | -0.2 | -0.3 | -1.1 | -0.5 |
| | 17 | 4.4 | 4.6 | 8.7 | 5.6 | 3.8 | 3.0 | 4.1 | 2.0 | -0.3 | -0.3 | -0.8 | -0.1 | -0.1 | -0.4 | -0.4 | 0.0 |
| | 18 | 4.1 | 4.3 | 8.0 | 5.2 | 3.4 | 2.9 | 3.9 | 2.1 | -0.3 | -0.3 | -0.7 | -0.4 | -0.4 | -0.1 | -0.2 | 0.1 |
| | 19 | 3.9 | 4.0 | 7.7 | 4.9 | 3.4 | 2.8 | 3.4 | 1.8 | -0.2 | -0.3 | -0.3 | -0.3 | 0.0 | -0.1 | -0.5 | -0.3 |
| | 20 | 4.0 | 4.2 | 7.2 | 5.2 | 3.4 | 2.9 | 3.6 | 2.1 | 0.1 | 0.2 | -0.5 | 0.3 | 0.0 | 0.1 | 0.2 | 0.3 |
| | 21 | 5.1 | 5.3 | 9.1 | 6.4 | 4.6 | 3.9 | 4.7 | 2.6 | 1.1 | 1.1 | 1.9 | 1.2 | 1.2 | 1.0 | 1.1 | 0.5 |
| | 22 | 5.1 | 5.3 | 9.4 | 6.2 | 4.6 | 3.9 | 5.0 | 2.4 | 0.0 | 0.0 | 0.3 | -0.2 | 0.0 | 0.0 | 0.3 | -0.2 |
| | * 23 | 4.6 | 4.8 | 8.2 | 5.8 | 4.1 | 3.6 | 4.5 | 2.2 | -0.5 | -0.5 | -1.2 | -0.4 | -0.5 | -0.3 | -0.5 | -0.2 |
| * 24 | 4.3 | 4.6 | 8.1 | 5.5 | 4.1 | 3.3 | 4.1 | 2.3 | -0.3 | -0.2 | -0.1 | -0.3 | 0.0 | -0.3 | -0.4 | 0.1 | |
| 女 | 平成14年 | 5.5 | 5.8 | 11.1 | 5.9 | 3.7 | 4.3 | 7.1 | 2.9 | 0.3 | 0.4 | 0.4 | 0.4 | 0.3 | 0.6 | 0.1 | -0.3 |
| | 15 | 5.5 | 5.7 | 11.6 | 5.9 | 3.6 | 4.0 | 6.8 | 3.3 | 0.0 | -0.1 | 0.5 | 0.0 | -0.1 | -0.3 | -0.3 | 0.4 |
| | 16 | 4.9 | 5.2 | 10.9 | 5.7 | 3.6 | 3.6 | 5.5 | 2.6 | -0.6 | -0.5 | -0.7 | -0.2 | 0.0 | -0.4 | -1.3 | -0.7 |
| | 17 | 4.6 | 4.7 | 9.9 | 5.2 | 3.5 | 3.1 | 5.0 | 2.5 | -0.3 | -0.5 | -1.0 | -0.5 | -0.1 | -0.5 | -0.5 | -0.1 |
| | 18 | 4.3 | 4.5 | 8.8 | 5.3 | 3.2 | 3.1 | 4.5 | 2.8 | -0.3 | -0.2 | -1.1 | 0.1 | -0.3 | 0.0 | -0.5 | 0.3 |
| | 19 | 3.9 | 4.1 | 8.3 | 4.8 | 3.0 | 2.9 | 4.1 | 2.3 | -0.4 | -0.4 | -0.5 | -0.5 | -0.2 | -0.2 | -0.4 | -0.5 |
| | 20 | 4.1 | 4.2 | 7.9 | 5.0 | 3.1 | 3.1 | 4.3 | 2.5 | 0.2 | 0.1 | -0.4 | 0.2 | 0.1 | 0.2 | 0.2 | 0.2 |
| | 21 | 5.3 | 5.5 | 10.1 | 6.5 | 4.4 | 3.9 | 5.6 | 3.3 | 1.2 | 1.3 | 2.2 | 1.5 | 1.3 | 0.8 | 1.3 | 0.8 |
| | 22 | 5.4 | 5.6 | 10.4 | 6.6 | 4.3 | 4.1 | 6.0 | 3.3 | 0.1 | 0.1 | 0.3 | 0.1 | -0.1 | 0.2 | 0.4 | 0.0 |
| | * 23 | 4.9 | 5.1 | 9.6 | 6.1 | 4.0 | 3.6 | 5.5 | 3.1 | -0.5 | -0.5 | -0.8 | -0.5 | -0.3 | -0.5 | -0.5 | -0.2 |
| * 24 | 4.6 | 4.7 | 8.7 | 5.8 | 3.8 | 3.4 | 4.9 | 2.9 | -0.3 | -0.4 | -0.9 | -0.3 | -0.2 | -0.2 | -0.6 | -0.2 | |
| 計 | 平成14年 | 5.1 | 5.4 | 8.7 | 7.3 | 4.6 | 3.6 | 3.8 | 1.1 | 0.4 | 0.4 | 0.3 | 0.4 | 0.5 | 0.5 | 0.1 | 0.0 |
| | 15 | 4.9 | 5.2 | 8.6 | 6.8 | 4.8 | 3.2 | 3.9 | 1.1 | -0.2 | -0.2 | -0.1 | -0.5 | 0.2 | -0.4 | 0.1 | 0.0 |
| | 16 | 4.4 | 4.7 | 8.3 | 5.8 | 4.4 | 3.1 | 3.0 | 1.1 | -0.5 | -0.5 | -0.3 | -1.0 | -0.4 | -0.1 | -0.9 | 0.0 |
| | 17 | 4.2 | 4.4 | 7.4 | 6.2 | 4.1 | 2.9 | 2.7 | 1.1 | -0.2 | -0.3 | -0.9 | 0.4 | -0.3 | -0.2 | -0.3 | 0.0 |
| | 18 | 3.9 | 4.1 | 7.2 | 5.3 | 3.7 | 2.7 | 2.8 | 1.0 | -0.3 | -0.3 | -0.2 | -0.9 | -0.4 | -0.2 | 0.1 | -0.1 |
| | 19 | 3.7 | 3.9 | 7.1 | 5.1 | 3.9 | 2.6 | 2.4 | 1.0 | -0.2 | -0.2 | -0.1 | -0.2 | 0.2 | -0.1 | -0.4 | 0.0 |
| | 20 | 3.8 | 4.1 | 6.9 | 5.4 | 4.0 | 2.8 | 2.6 | 1.4 | 0.1 | 0.2 | -0.2 | 0.3 | 0.1 | 0.2 | 0.2 | 0.4 |
| | 21 | 4.8 | 5.1 | 8.4 | 6.3 | 5.0 | 3.8 | 3.4 | 1.4 | 1.0 | 1.0 | 1.5 | 0.9 | 1.0 | 1.0 | 0.8 | 0.0 |
| | 22 | 4.6 | 4.9 | 8.0 | 5.7 | 5.0 | 3.6 | 3.3 | 1.3 | -0.2 | -0.2 | -0.4 | -0.6 | 0.0 | -0.2 | -0.1 | -0.1 |
| | * 23 | 4.2 | 4.5 | 7.1 | 5.4 | 4.6 | 3.5 | 3.1 | 1.3 | -0.4 | -0.4 | -0.9 | -0.3 | -0.4 | -0.1 | -0.2 | 0.0 |
| * 24 | 4.0 | 4.3 | 7.5 | 5.0 | 4.3 | 3.2 | 3.0 | 1.3 | -0.2 | -0.2 | 0.4 | -0.4 | -0.3 | -0.3 | -0.1 | 0.0 | |

*平成23年(上段の値)は東日本大震災により調査が困難となった3月から8月までを補完推計した参考値によって求めた値であり、23年の対前年(同月)増減は、この参考値と前年(22年)を比較して求めている。また、平成23年の数値(下段の斜体の数値)は、同補完推計値について平成22年国勢調査結果を基準とする推計人口で遡及推計した値であり、24年の対前年(同月)増減は、この値を用いて計算している(比率を除く)。

(4) 「勤め先や事業の都合」により前職を離職した完全失業者は11万人減少

完全失業者を求職理由別にみると、「非自発的な離職による者」は平成24年平均で102万人となり、前年に比べ12万人の減少となった。このうち、「勤め先や事業の都合」により前職を離職した者が70万人と11万人の減少、「定年又は雇用契約の満了」により前職を離職した者は32万人と1万人の減少となった。

「自発的な離職による者」（自分又は家族の都合により前職を離職）は101万人と1万人の減少となった。

「学卒未就職者」（学校を卒業して新たに仕事を探し始めた者）は16万人と前年と同数となった。

(表 I - 13)

表 - 13 求職理由別完全失業者の推移

(万人)

| | | 総数 | 非自発的な離職による者 | | | 自発的な離職による者 | 学卒未就職者 | その他の者 | 収入を得る必要が生じたから | |
|-------|-------|-----|-------------|-----------|-----|------------|--------|-------|---------------|-----|
| | | | 定年又は雇用契約の満了 | 勤め先や事業の都合 | その他 | | | | 収入を得る必要が生じたから | その他 |
| 実数 | 平成14年 | 359 | 151 | 36 | 115 | 115 | 18 | 70 | 40 | 30 |
| | 15 | 350 | 146 | 38 | 108 | 113 | 20 | 69 | 42 | 27 |
| | 16 | 313 | 118 | 32 | 86 | 106 | 18 | 68 | 42 | 27 |
| | 17 | 294 | 100 | 28 | 72 | 110 | 16 | 65 | 39 | 26 |
| | 18 | 275 | 88 | 25 | 64 | 106 | 15 | 63 | 37 | 26 |
| | 19 | 257 | 83 | 24 | 59 | 98 | 12 | 60 | 35 | 25 |
| | 20 | 265 | 88 | 26 | 62 | 100 | 11 | 63 | 37 | 25 |
| | 21 | 336 | 145 | 35 | 110 | 103 | 14 | 70 | 45 | 25 |
| | 22 | 334 | 137 | 36 | 102 | 104 | 16 | 71 | 46 | 25 |
| | * 23 | 300 | 113 | 33 | 80 | 101 | 16 | 65 | 39 | 26 |
| * 23 | 302 | 114 | 33 | 81 | 102 | 16 | 65 | 40 | 26 | |
| 24 | 285 | 102 | 32 | 70 | 101 | 16 | 62 | 37 | 24 | |
| 対前年増減 | 平成15年 | -9 | -5 | 2 | -7 | -2 | 2 | -1 | 2 | -3 |
| | 16 | -37 | -28 | -6 | -22 | -7 | -2 | -1 | 0 | 0 |
| | 17 | -19 | -18 | -4 | -14 | 4 | -2 | -3 | -3 | -1 |
| | 18 | -19 | -12 | -3 | -8 | -4 | -1 | -2 | -2 | 0 |
| | 19 | -18 | -5 | -1 | -5 | -8 | -3 | -3 | -2 | -1 |
| | 20 | 8 | 5 | 2 | 3 | 2 | -1 | 3 | 2 | 0 |
| | 21 | 71 | 57 | 9 | 48 | 3 | 3 | 7 | 8 | 0 |
| | 22 | -2 | -8 | 1 | -8 | 1 | 2 | 1 | 1 | 0 |
| | * 23 | -34 | -24 | -3 | -22 | -3 | 0 | -6 | -7 | 1 |
| | * 24 | -17 | -12 | -1 | -11 | -1 | 0 | -3 | -3 | -2 |

注) 総数には「求職理由不詳」を含む。

*平成23年(上段の値)は東日本大震災により調査が困難となった3月から8月までを補完推計した参考値によって求めた値であり、23年の対前年(同月)増減は、この参考値と前年(22年)を比較して求めている。また、平成23年の数値(下段の斜体の数値)は、同補完推計値について平成22年国勢調査結果を基準とする推計人口で遡及推計した値であり、24年の対前年(同月)増減は、この値を用いて計算している(比率を除く。)

(5) 世帯主の完全失業者は7万人減少

完全失業者を世帯主との続き柄別にみると、2人以上の世帯における「世帯主」は平成24年平均で66万人となり、前年に比べ7万人の減少となった。また、「世帯主の配偶者」は38万人と1万人の減少、世帯主の子などの「その他の家族」は134万人と6万人の減少となった。

なお、単身世帯は45万人と3万人の減少となった。

完全失業率をみると、2人以上の世帯における「世帯主」は2.5%と、前年に比べ0.3ポイントの低下となった。また、「世帯主の配偶者」は2.6%と0.1ポイントの低下、「その他の家族」は7.8%と0.4ポイントの低下となった。

なお、単身世帯は5.7%と0.3ポイントの低下となった。

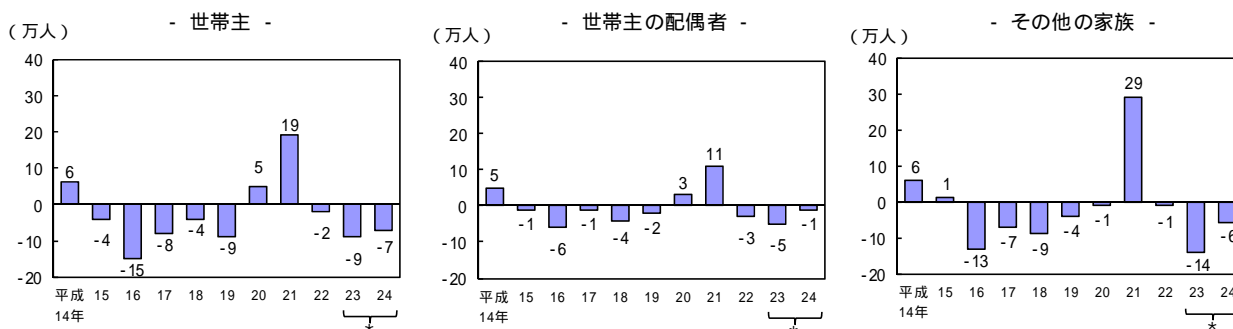
(表I-14, 図I-18)

表 - 14 世帯主との続き柄別完全失業者及び完全失業率の推移

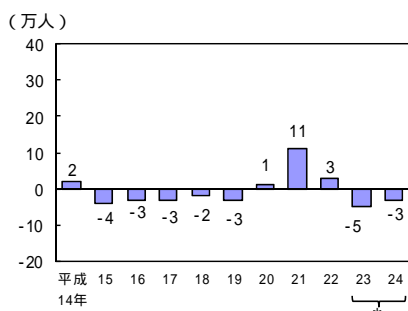
| | 完全失業者 (万人) | | | | 完全失業率 (%) | | | |
|-------|------------|---------|--------|------|-----------|---------|--------|------|
| | 二人以上の世帯 | | | 単身世帯 | 二人以上の世帯 | | | 単身世帯 |
| | 世帯主 | 世帯主の配偶者 | その他の家族 | | 世帯主 | 世帯主の配偶者 | その他の家族 | |
| 平成14年 | 99 | 47 | 159 | 53 | 3.7 | 3.3 | 8.8 | 6.8 |
| 15 | 95 | 46 | 160 | 49 | 3.6 | 3.2 | 8.8 | 6.3 |
| 16 | 80 | 40 | 147 | 46 | 3.0 | 2.8 | 8.2 | 5.9 |
| 17 | 72 | 39 | 140 | 43 | 2.7 | 2.7 | 7.7 | 5.6 |
| 18 | 68 | 35 | 131 | 41 | 2.6 | 2.5 | 7.1 | 5.3 |
| 19 | 59 | 33 | 127 | 38 | 2.2 | 2.3 | 7.0 | 4.9 |
| 20 | 64 | 36 | 126 | 39 | 2.4 | 2.5 | 7.1 | 4.9 |
| 21 | 83 | 47 | 155 | 50 | 3.2 | 3.3 | 8.8 | 6.2 |
| 22 | 81 | 44 | 154 | 53 | 3.1 | 3.1 | 8.8 | 6.6 |
| * 23 | 72 | 39 | 140 | 48 | 2.8 | 2.7 | 8.2 | 6.0 |
| * 23 | 73 | 39 | 140 | 48 | - | - | - | - |
| 24 | 66 | 38 | 134 | 45 | 2.5 | 2.6 | 7.8 | 5.7 |

図 - 18 世帯主との続き柄別完全失業者の対前年増減の推移

(2人以上の世帯)



(単身世帯)



*平成23年(上段の値)は東日本大震災により調査が困難となった3月から8月までを補完推計した参考値によって求めた値であり、23年の対前年(同月)増減は、この参考値と前年(22年)を比較して求めている。また、平成23年の数値(下段の斜体の数値)は、同補完推計値について平成22年国勢調査結果を基準とする推計人口で遡及推計した値であり、24年の対前年(同月)増減は、この値を用いて計算している(比率を除く)。

第2 世代別の就業状況

1 若年層（15～34歳）の完全失業者及び無業者

（1）若年層の完全失業者は111万人

若年層（ここでは15～34歳とした。）の完全失業者は、平成24年平均で111万人となり、前年に比べ7万人の減少となった。年齢階級別にみると、15～24歳は42万人と2万人の減少、25～34歳は69万人と5万人の減少となった。

若年層の完全失業率は6.3%となり、前年に比べ0.2ポイントの低下となった。年齢階級別にみると、15～24歳は8.1%と0.1ポイントの低下、25～34歳は5.5%と0.3ポイントの低下となった。

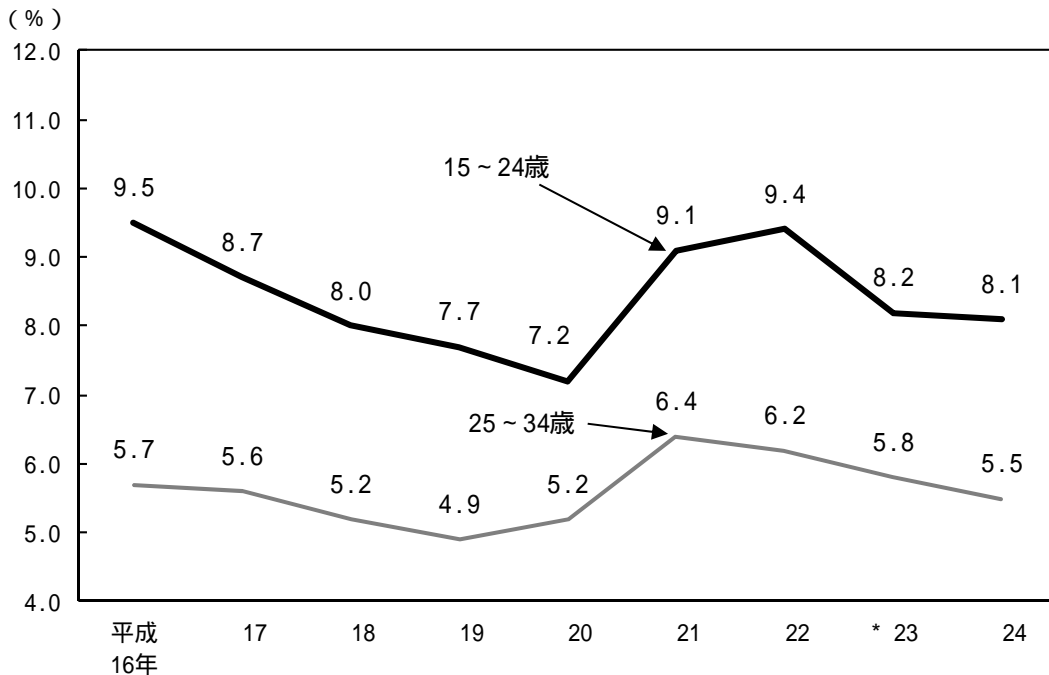
（表I-15、図I-19）

表 - 15 年齢階級別若年層の完全失業者及び完全失業率の推移

| | 若年層の完全失業者（万人） | | | | | | | 若年層の完全失業率（%） | | | | | | | 若年労働力人口（万人） | 若年人口（万人） |
|-------|---------------|--------|--------|--------|--------|--------|--------|--------------|--------|--------|-----|--------|-----|-----|-------------|----------|
| | 総数 | 15～24歳 | | | 25～34歳 | | | 総数 | 15～24歳 | | | 25～34歳 | | | 総数 | 総数 |
| | | 15～19歳 | 20～24歳 | 25～29歳 | 30～34歳 | 15～19歳 | 20～24歳 | | 25～29歳 | 30～34歳 | | | | | | |
| 平成16年 | 148 | 61 | 13 | 48 | 87 | 48 | 39 | 6.8 | 9.5 | 11.7 | 9.0 | 5.7 | 6.4 | 5.0 | 2165 | 3319 |
| 17 | 139 | 55 | 11 | 44 | 84 | 45 | 39 | 6.5 | 8.7 | 10.2 | 8.4 | 5.6 | 6.2 | 5.0 | 2138 | 3256 |
| 18 | 127 | 50 | 10 | 40 | 77 | 42 | 36 | 6.0 | 8.0 | 9.4 | 7.7 | 5.2 | 6.0 | 4.6 | 2103 | 3186 |
| 19 | 117 | 47 | 9 | 38 | 70 | 38 | 32 | 5.7 | 7.7 | 8.7 | 7.5 | 4.9 | 5.7 | 4.2 | 2036 | 3084 |
| 20 | 115 | 43 | 8 | 35 | 72 | 39 | 33 | 5.8 | 7.2 | 8.0 | 7.1 | 5.2 | 6.0 | 4.5 | 1984 | 3006 |
| 21 | 139 | 52 | 9 | 43 | 87 | 46 | 41 | 7.2 | 9.1 | 9.6 | 9.0 | 6.4 | 7.1 | 5.8 | 1931 | 2929 |
| 22 | 134 | 52 | 9 | 42 | 82 | 45 | 37 | 7.1 | 9.4 | 9.8 | 9.1 | 6.2 | 7.1 | 5.4 | 1875 | 2855 |
| *23 | 118 | 44 | 8 | 37 | 74 | 41 | 33 | 6.5 | 8.2 | 9.2 | 8.2 | 5.8 | 6.5 | 5.0 | 1820 | 2793 |
| *23 | 118 | 44 | 8 | 36 | 74 | 40 | 33 | - | - | - | - | - | - | - | 1816 | 2790 |
| 24 | 111 | 42 | 7 | 34 | 69 | 39 | 30 | 6.3 | 8.1 | 7.9 | 7.9 | 5.5 | 6.4 | 4.6 | 1775 | 2733 |

注) 総数は、「15～24歳」と「25～34歳」の表章単位の数値の合計とした。「15～24歳」、「25～34歳」については、千人単位を四捨五入しているため、内訳の合計とは必ずしも一致しない。また、「若年労働力人口」は15～34歳の労働力人口とし、「若年人口」は15～34歳の人口とした。

図 - 19 年齢階級別若年層の完全失業率の推移



*平成23年（上段の値）は東日本大震災により調査が困難となった3月から8月までを補完推計した参考値によって求めた値であり、23年の対前年（同月）増減は、この参考値と前年（22年）を比較して求めている。また、平成23年の数値（下段の斜体の数値）は、同補完推計値について平成22年国勢調査結果を基準とする推計人口で遡及推計した値であり、24年の対前年（同月）増減は、この値を用いて計算している（比率を除く。）。

(2) 若年無業者は63万人

若年無業者^{注)}は、平成24年平均で63万人となり、前年に比べ2万人の増加となった。若年無業者を年齢階級別にみると、25～29歳及び30～34歳がそれぞれ18万人と最も多く、次いで20～24歳が17万人などとなった。

なお、20～24歳における若年無業者の人口に対する割合は2.7%となり、前年に比べ0.3ポイントの上昇となった。

(表I-16)

注) 若年無業者：ここでは、15～34歳の非労働力人口のうち家事も通学もしていない者とした。

表 - 16 年齢階級別若年無業者の推移

| | 若年無業者(万人) | | | | | | | 各年齢階級における若年無業者の人口に対する割合(%) | | | | | | 若年人口(万人) | |
|-------|-----------|--------|--------|--------|--------|--------|----|----------------------------|--------|--------|--------|-----|-----|----------|------|
| | 総数 | 15～24歳 | | 25～34歳 | 25～34歳 | | 総数 | 15～24歳 | | 25～34歳 | | 総数 | | | |
| | | 15～19歳 | 20～24歳 | | 25～29歳 | 30～34歳 | | 15～19歳 | 20～24歳 | 25～29歳 | 30～34歳 | | | | |
| 平成16年 | 64 | 27 | 10 | 18 | 37 | 19 | 18 | 1.9 | 1.9 | 1.5 | 2.3 | 2.0 | 2.1 | 1.8 | 3319 |
| 17 | 64 | 25 | 9 | 16 | 39 | 20 | 19 | 2.0 | 1.8 | 1.4 | 2.1 | 2.1 | 2.3 | 1.9 | 3256 |
| 18 | 62 | 26 | 10 | 17 | 36 | 18 | 18 | 1.9 | 1.9 | 1.6 | 2.3 | 2.0 | 2.2 | 1.9 | 3186 |
| 19 | 62 | 25 | 9 | 16 | 37 | 18 | 18 | 2.0 | 1.8 | 1.4 | 2.2 | 2.1 | 2.3 | 1.9 | 3084 |
| 20 | 64 | 26 | 9 | 16 | 38 | 18 | 19 | 2.1 | 2.0 | 1.5 | 2.2 | 2.3 | 2.3 | 2.1 | 3006 |
| 21 | 63 | 26 | 10 | 16 | 37 | 18 | 18 | 2.2 | 2.0 | 1.6 | 2.3 | 2.3 | 2.4 | 2.1 | 2929 |
| 22 | 60 | 25 | 9 | 15 | 35 | 17 | 17 | 2.1 | 2.0 | 1.5 | 2.2 | 2.2 | 2.3 | 2.0 | 2855 |
| *23 | 61 | 24 | 9 | 16 | 37 | 19 | 18 | 2.2 | 1.9 | 1.5 | 2.4 | 2.4 | 2.6 | 2.3 | 2793 |
| *23 | 61 | 24 | 9 | 15 | 37 | 18 | 19 | — | — | — | — | — | — | — | 2790 |
| 24 | 63 | 26 | 9 | 17 | 37 | 18 | 18 | 2.3 | 2.1 | 1.5 | 2.7 | 2.5 | 2.5 | 2.3 | 2733 |

注) 総数は、「15～24歳」と「25～34歳」の表章単位の数値の合計とした。「15～24歳」、「25～34歳」については、千人単位を四捨五入しているため、内訳の合計とは必ずしも一致しない。また、「若年人口」は15～34歳の人口とした。

*平成23年(上段の値)は東日本大震災により調査が困難となった3月から8月までを補完推計した参考値によって求めた値であり、23年の対前年(同月)増減は、この参考値と前年(22年)を比較して求めている。また、平成23年の数値(下段の斜体の数値)は、同補完推計値について平成22年国勢調査結果を基準とする推計人口で遡及推計した値であり、24年の対前年(同月)増減は、この値を用いて計算している(比率を除く。)

2 子育て世代（25～44歳）の女性の労働力人口比率

子育て世代（ここでは25～44歳とした。）の女性の労働力人口比率を配偶関係、年齢階級別にみると、有配偶女性では、平成24（2012）年平均を男女雇用機会均等法が制定された昭和60（1985）年と比べると、25～29歳で16.6ポイントの上昇、30～34歳で9.9ポイントの上昇、35～39歳で2.6ポイントの上昇、40～44歳で0.6ポイントの上昇となった。

同世代（25～44歳）の未婚女性では、平成24（2012）年平均を昭和60（1985）年と比べると、全ての年齢階級で上昇となった。

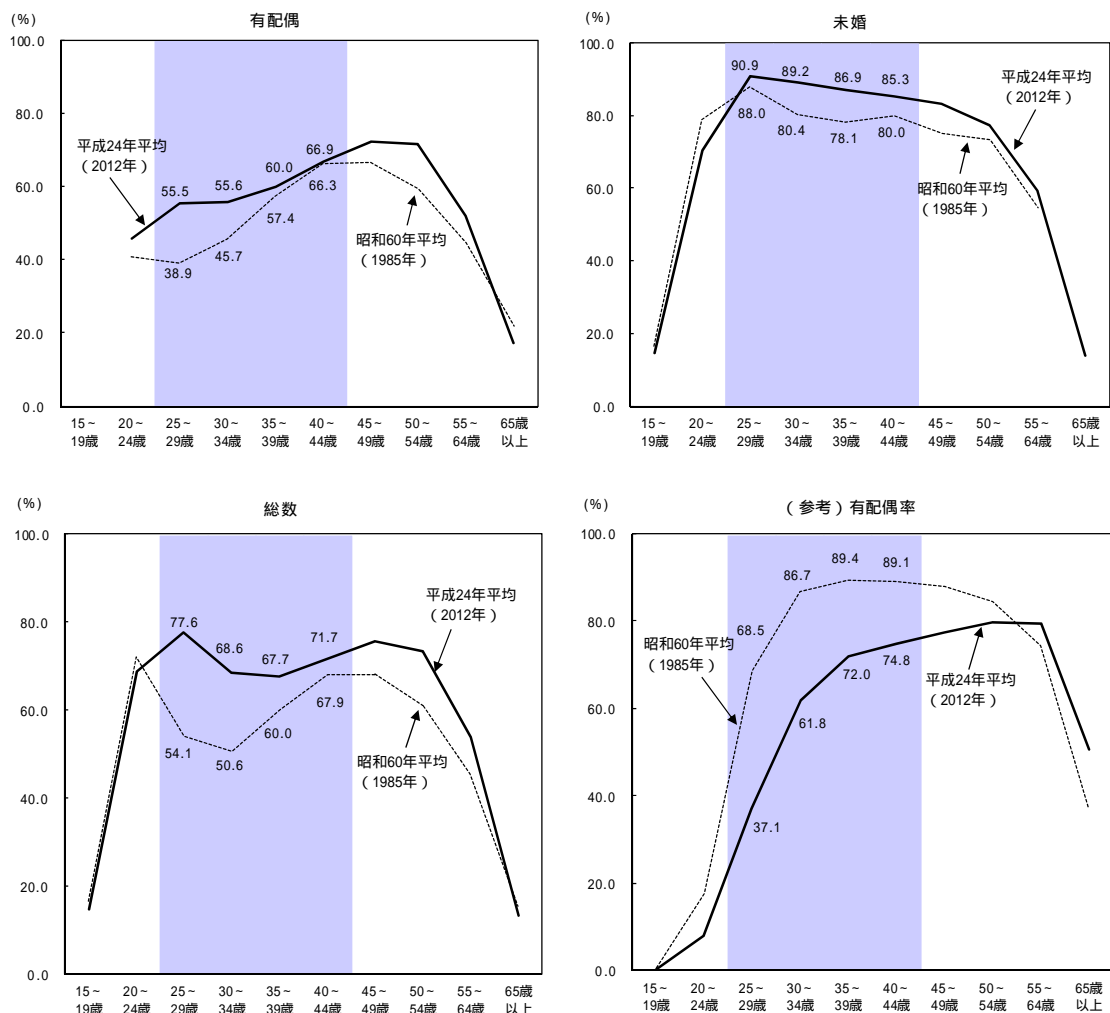
また、同世代（25～44歳）の女性（総数^注）について、平成24（2012）年平均を昭和60（1985）年と比べると、25～29歳は54.1%から77.6%と23.5ポイントの上昇、30～34歳は50.6%から68.6%と18.0ポイントの上昇などとなった。

なお、同世代（25～44歳）の有配偶率について、平成24（2012）年平均を昭和60（1985）年と比べると、全ての年齢階級で低下となった。

（図I-20）

注）総数には「有配偶」、「未婚」のほか、「死別・離別」及び「配偶関係不詳」を含む。

図 - 20 配偶関係、年齢階級別労働力人口比率（女性）



- 注) 1. 「有配偶」の15～19歳と「未婚」の昭和60年の65歳以上は、分母となる人口が10万人未満のため、労働力人口比率を計算していない。
 2. 有配偶率は、「有配偶」、「未婚」及び「死別・離別」の合計に占める「有配偶」の割合を示す。

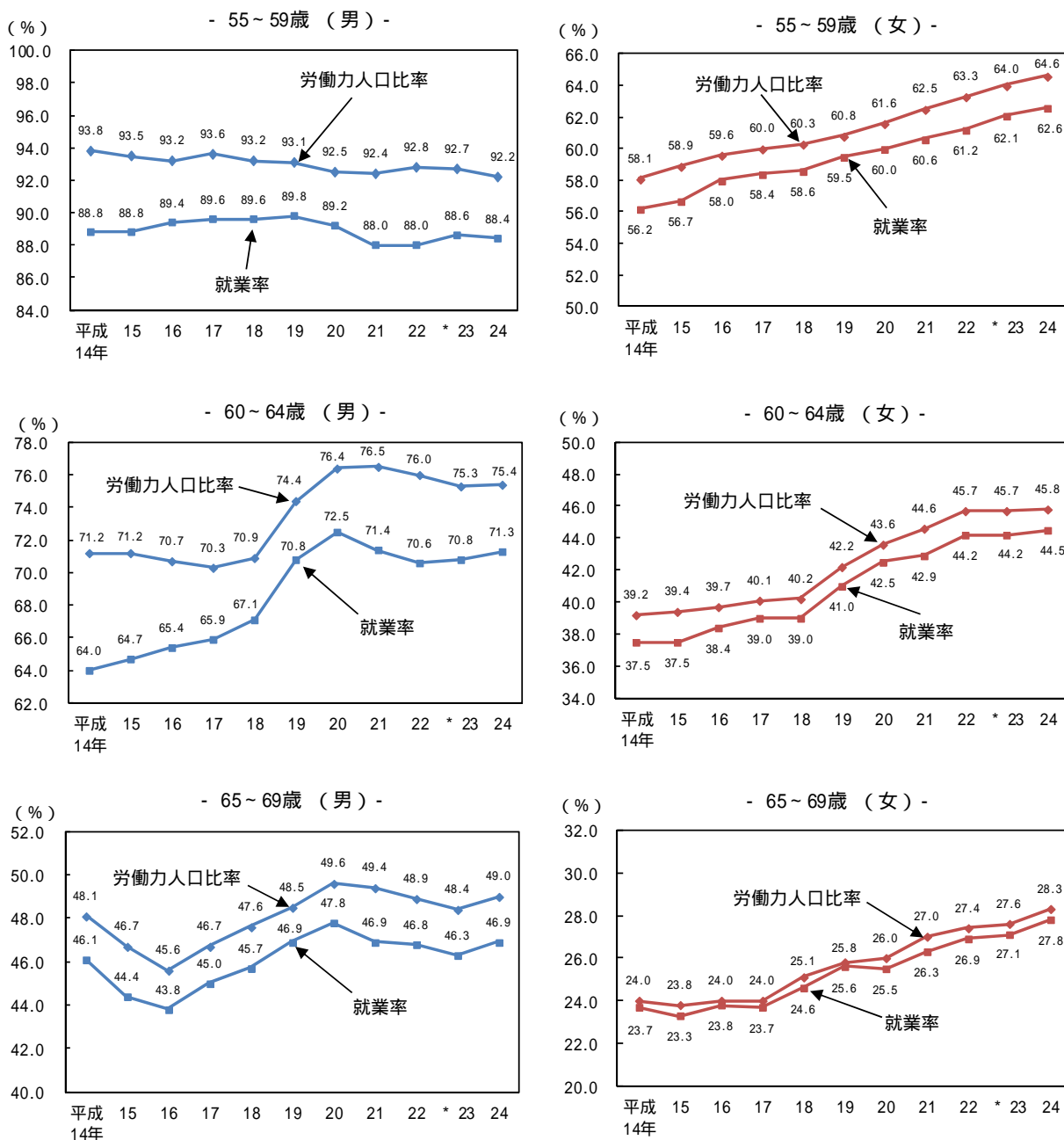
*平成23年（上段の値）は東日本大震災により調査が困難となった3月から8月までを補完推計した参考値によって求めた値であり、23年の対前年（同月）増減は、この参考値と前年（22年）を比較して求めている。また、平成23年の数値（下段の斜体の数値）は、同補完推計値について平成22年国勢調査結果を基準とする推計人口で遡及推計した値であり、24年の対前年（同月）増減は、この値を用いて計算している（比率を除く。）。

3 定年前後（55～69歳）の就業率

平成24年平均の定年前後（ここでは55～69歳とした。）の就業率をみると、男性では55～59歳は88.4%と、前年に比べ0.2ポイントの低下、60～64歳は71.3%と0.5ポイントの上昇、65～69歳は46.9%と0.6ポイントの上昇となった。女性では55～59歳は62.6%と0.5ポイントの上昇、60～64歳は44.5%と0.3ポイントの上昇、65～69歳は27.8%と0.7ポイントの上昇となった。

(図 I - 21)

図 - 21 年齢階級別就業率及び労働力人口比率の推移



*平成23年（上段の値）は東日本大震災により調査が困難となった3月から8月までを補完推計した参考値によって求めた値であり、23年の対前年（同月）増減は、この参考値と前年（22年）を比較して求めている。また、平成23年の数値（下段の斜体の数値）は、同補完推計値について平成22年国勢調査結果を基準とする推計人口で遡及推計した値であり、24年の対前年（同月）増減は、この値を用いて計算している（比率を除く。）。

第3 地域別^{注)}の就業状況

(1) 就業者は11地域中8地域で減少

平成24年平均の就業者は、8地域（北海道、南関東、北関東・甲信、北陸、東海、中国、四国及び九州）で前年に比べ減少、3地域（東北、近畿及び沖縄）で増加となった。

このうち、南関東が7万人の減少、北関東・甲信及び中国が5万人の減少などとなっている。就業者の対前年増減率をみると、四国が1.6%の減少と減少幅が最も大きくなっている。

(表I-17)

注) これまで「九州・沖縄」として公表してきたが、平成24年から「九州」と「沖縄」とを別々の地域として公表（以下、同様）。

表 - 17 地域別就業者の推移

| | | 北海道 | 東北 | 南関東 | 北関東・甲信 | 北陸 | 東海 | 近畿 | 中国 | 四国 | 九州 | 沖縄 |
|---------------|-------|------|------|------|--------|------|------|------|------|------|------|----|
| 実数 (万人) | 平成14年 | 267 | 480 | 1740 | 517 | 286 | 774 | 990 | 380 | 200 | 695 | |
| | 15 | 266 | 474 | 1747 | 516 | 284 | 775 | 981 | 380 | 196 | 697 | |
| | 16 | 265 | 471 | 1756 | 519 | 286 | 777 | 982 | 377 | 196 | 700 | |
| | 17 | 266 | 473 | 1760 | 521 | 288 | 784 | 987 | 380 | 198 | 699 | |
| | 18 | 263 | 473 | 1770 | 527 | 286 | 789 | 994 | 382 | 199 | 701 | |
| | 19 | 264 | 469 | 1816 | 520 | 283 | 796 | 998 | 376 | 197 | 693 | |
| | 20 | 263 | 462 | 1820 | 517 | 281 | 794 | 995 | 370 | 193 | 691 | |
| | 21 | 260 | 451 | 1798 | 507 | 275 | 776 | 977 | 367 | 189 | 681 | |
| | 22 | 260 | 450 | 1790 | 504 | 275 | 775 | 962 | 369 | 188 | 684 | |
| | * 23 | 257 | 442 | 1793 | 503 | 275 | 771 | 965 | 364 | 188 | 687 | |
| * 23 | 256 | 441 | 1837 | 501 | 274 | 767 | 976 | 363 | 187 | 626 | 62 | |
| * 24 | 255 | 446 | 1830 | 496 | 271 | 765 | 977 | 358 | 184 | 625 | 63 | |
| 対前年増減 (万人) | 平成14年 | -5 | -11 | 4 | -16 | -8 | -14 | -13 | -10 | -4 | -7 | |
| | 15 | -1 | -6 | 7 | -1 | -2 | 1 | -9 | 0 | -4 | 2 | |
| | 16 | -1 | -3 | 9 | 3 | 2 | 2 | 1 | -3 | 0 | 3 | |
| | 17 | 1 | 2 | 4 | 2 | 2 | 7 | 5 | 3 | 2 | -1 | |
| | 18 | -3 | 0 | 10 | 6 | -2 | 5 | 7 | 2 | 1 | 2 | |
| | 19 | 1 | -4 | 46 | -7 | -3 | 7 | 4 | -6 | -2 | -8 | |
| | 20 | -1 | -7 | 4 | -3 | -2 | -2 | -3 | -6 | -4 | -2 | |
| | 21 | -3 | -11 | -22 | -10 | -6 | -18 | -18 | -3 | -4 | -10 | |
| | 22 | 0 | -1 | -8 | -3 | 0 | -1 | -15 | 2 | -1 | 3 | |
| | * 23 | -3 | -8 | 3 | -1 | 0 | -4 | 3 | -5 | 0 | 3 | |
| * 24 | -1 | 5 | -7 | -5 | -3 | -2 | 1 | -5 | -3 | -1 | 1 | |
| 対前年増減率 (%) | 平成14年 | -1.8 | -2.2 | 0.2 | -3.0 | -2.7 | -1.8 | -1.3 | -2.6 | -2.0 | -1.0 | |
| | 15 | -0.4 | -1.3 | 0.4 | -0.2 | -0.7 | 0.1 | -0.9 | 0.0 | -2.0 | 0.3 | |
| | 16 | -0.4 | -0.6 | 0.5 | 0.6 | 0.7 | 0.3 | 0.1 | -0.8 | 0.0 | 0.4 | |
| | 17 | 0.4 | 0.4 | 0.2 | 0.4 | 0.7 | 0.9 | 0.5 | 0.8 | 1.0 | -0.1 | |
| | 18 | -1.1 | 0.0 | 0.6 | 1.2 | -0.7 | 0.6 | 0.7 | 0.5 | 0.5 | 0.3 | |
| | 19 | 0.4 | -0.8 | 2.6 | -1.3 | -1.0 | 0.9 | 0.4 | -1.6 | -1.0 | -1.1 | |
| | 20 | -0.4 | -1.5 | 0.2 | -0.6 | -0.7 | -0.3 | -0.3 | -1.6 | -2.0 | -0.3 | |
| | 21 | -1.1 | -2.4 | -1.2 | -1.9 | -2.1 | -2.3 | -1.8 | -0.8 | -2.1 | -1.4 | |
| | 22 | 0.0 | -0.2 | -0.4 | -0.6 | 0.0 | -0.1 | -1.5 | 0.5 | -0.5 | 0.4 | |
| | * 23 | -1.2 | -1.8 | 0.2 | -0.2 | 0.0 | -0.5 | 0.3 | -1.4 | 0.0 | 0.4 | |
| * 24 | -0.4 | 1.1 | -0.4 | -1.0 | -1.1 | -0.3 | 0.1 | -1.4 | -1.6 | -0.2 | 1.6 | |

| 地域区分 | 構成都道府県 |
|--------|------------------------------------|
| 北海道 | 北海道 |
| 東北 | 青森県, 岩手県, 宮城県, 秋田県, 山形県, 福島県 |
| 南関東 | 埼玉県, 千葉県, 東京都, 神奈川県 |
| 北関東・甲信 | 茨城県, 栃木県, 群馬県, 山梨県, 長野県 |
| 北陸 | 新潟県, 富山県, 石川県, 福井県 |
| 東海 | 岐阜県, 静岡県, 愛知県, 三重県 |
| 近畿 | 滋賀県, 京都府, 大阪府, 兵庫県, 奈良県, 和歌山県 |
| 中国 | 鳥取県, 島根県, 岡山県, 広島県, 山口県 |
| 四国 | 徳島県, 香川県, 愛媛県, 高知県 |
| 九州 | 福岡県, 佐賀県, 長崎県, 熊本県, 大分県, 宮崎県, 鹿児島県 |
| 沖縄 | 沖縄県 |

*平成23年(上段の値)の東北は東日本大震災により調査が困難となった3月から8月までを補完推計した参考値によって求めた値であり、23年の東北の対前年(同月)増減は、この参考値と前年(22年)を比較して求めている。また、平成23年の数値(下段の斜体の数値)は、同補完推計値について平成22年国勢調査結果を基準とする推計人口で遡及推計した値であり、24年の対前年(同月)増減は、この値を用いて計算している(比率を除く)。

(2) 就業率は11地域中6地域で低下

平成24年平均の就業率は、6地域（北海道、北関東・甲信、北陸、東海、中国及び四国）で前年に比べ低下、1地域（九州）で同率、4地域（東北、南関東、近畿及び沖縄）で上昇となった。

地域別就業率は、東海が59.0%と最も高く、次いで南関東が58.5%、北陸が57.8%、北関東・甲信が57.7%などとなっている。一方、北海道が53.0%と最も低く、次いで四国が53.5%、近畿が54.0%などとなっている。

(図I-22, 表I-18)

図 - 22 地域別就業率の推移

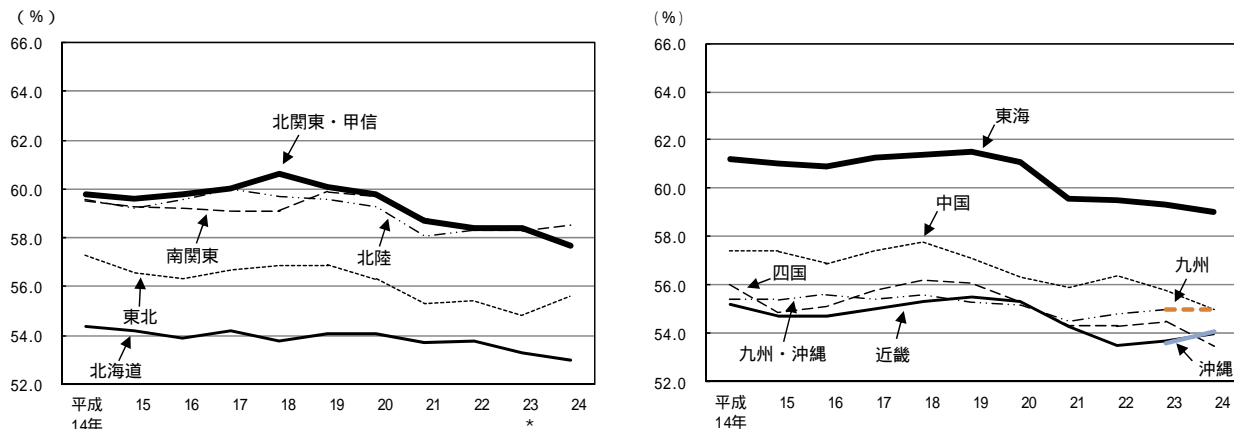


表 - 18 地域別就業率の推移

| | | 北海道 | 東北 | 南関東 | 北関東・甲信 | 北陸 | 東海 | 近畿 | 中国 | 四国 | 九州 | 沖縄 |
|--------------|-------|------|------|------|--------|------|------|------|------|------|------|----|
| 実数 (%) | 平成14年 | 54.4 | 57.3 | 59.5 | 59.8 | 59.6 | 61.2 | 55.2 | 57.4 | 56.0 | 55.4 | |
| | 15 | 54.2 | 56.6 | 59.3 | 59.6 | 59.2 | 61.0 | 54.7 | 57.4 | 54.9 | 55.4 | |
| | 16 | 53.9 | 56.3 | 59.2 | 59.8 | 59.6 | 60.9 | 54.7 | 56.9 | 55.1 | 55.6 | |
| | 17 | 54.2 | 56.7 | 59.1 | 60.0 | 60.0 | 61.3 | 55.0 | 57.4 | 55.8 | 55.4 | |
| | 18 | 53.8 | 56.9 | 59.1 | 60.6 | 59.7 | 61.4 | 55.3 | 57.8 | 56.2 | 55.6 | |
| | 19 | 54.1 | 56.9 | 59.9 | 60.1 | 59.6 | 61.5 | 55.5 | 57.1 | 56.1 | 55.3 | |
| | 20 | 54.1 | 56.3 | 59.7 | 59.8 | 59.3 | 61.1 | 55.3 | 56.3 | 55.3 | 55.2 | |
| | 21 | 53.7 | 55.3 | 58.8 | 58.7 | 58.1 | 59.6 | 54.3 | 55.9 | 54.3 | 54.5 | |
| | 22 | 53.8 | 55.4 | 58.3 | 58.4 | 58.3 | 59.5 | 53.5 | 56.4 | 54.3 | 54.8 | |
| | * 23 | 53.3 | 54.8 | 58.3 | 58.4 | 58.4 | 59.3 | 53.7 | 55.8 | 54.5 | 55.0 | |
| 24 | 53.0 | 55.6 | 58.5 | 57.7 | 57.8 | 59.0 | 54.0 | 55.0 | 53.5 | 55.0 | 53.6 | |
| 対前年 ポイント差 | 平成14年 | -0.9 | -1.3 | -0.6 | -1.6 | -1.4 | -1.2 | -1.2 | -1.4 | -1.0 | -0.6 | |
| | 15 | -0.2 | -0.7 | -0.2 | -0.2 | -0.4 | -0.2 | -0.5 | 0.0 | -1.1 | 0.0 | |
| | 16 | -0.3 | -0.3 | -0.1 | 0.2 | 0.4 | -0.1 | 0.0 | -0.5 | 0.2 | 0.2 | |
| | 17 | 0.3 | 0.4 | -0.1 | 0.2 | 0.4 | 0.4 | 0.3 | 0.5 | 0.7 | -0.2 | |
| | 18 | -0.4 | 0.2 | 0.0 | 0.6 | -0.3 | 0.1 | 0.3 | 0.4 | 0.4 | 0.2 | |
| | 19 | 0.3 | 0.0 | 0.8 | -0.5 | -0.1 | 0.1 | 0.2 | -0.7 | -0.1 | -0.3 | |
| | 20 | 0.0 | -0.6 | -0.2 | -0.3 | -0.3 | -0.4 | -0.2 | -0.8 | -0.8 | -0.1 | |
| | 21 | -0.4 | -1.0 | -0.9 | -1.1 | -1.2 | -1.5 | -1.0 | -0.4 | -1.0 | -0.7 | |
| | 22 | 0.1 | 0.1 | -0.5 | -0.3 | 0.2 | -0.1 | -0.8 | 0.5 | 0.0 | 0.3 | |
| | * 23 | -0.5 | -0.6 | 0.0 | 0.0 | 0.1 | -0.2 | 0.2 | -0.6 | 0.2 | 0.2 | |
| * 24 | -0.3 | 0.8 | 0.2 | -0.7 | -0.6 | -0.3 | 0.3 | -0.8 | -1.0 | 0.0 | 0.5 | |

*平成23年(上段の値)の東北は東日本大震災により調査が困難となった3月から8月までを補完推計した参考値によって求めた値であり、23年の東北の対前年(同月)増減は、この参考値と前年(22年)を比較して求めている。また、平成23年の数値(下段の斜体の数値)は、同補完推計値について平成22年国勢調査結果を基準とする推計人口で遡及推計した値であり、24年の対前年(同月)増減は、この値を用いて計算している(比率を除く。)

(3) 完全失業率は11地域中8地域で低下

平成24年平均の完全失業率は、8地域（東北、南関東、北関東・甲信、北陸、東海、四国、九州及び沖縄）で前年に比べ低下、2地域（北海道及び中国）で同率、1地域（近畿）で上昇となった。

地域別完全失業率は、沖縄が6.8%と最も高く、次いで北海道が5.2%、近畿が5.1%などとなっている。一方、北陸及び東海が3.5%と最も低く、次いで北関東・甲信及び中国が3.7%、四国が4.2%などとなっている。

(図I-23, 図I-24, 表I-19)

図 - 23 地域別完全失業率の推移

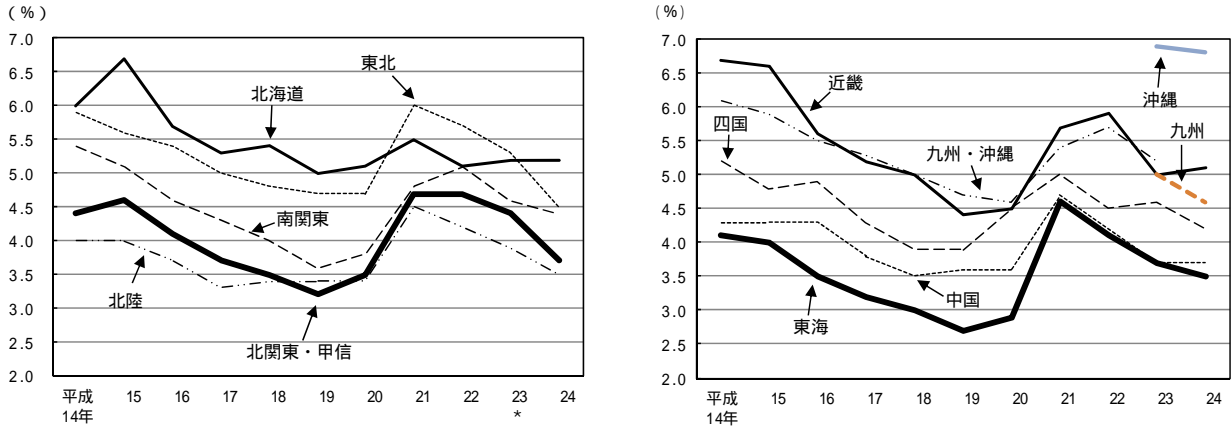


図 - 24 地域別完全失業率の対前年ポイント差（平成24年）

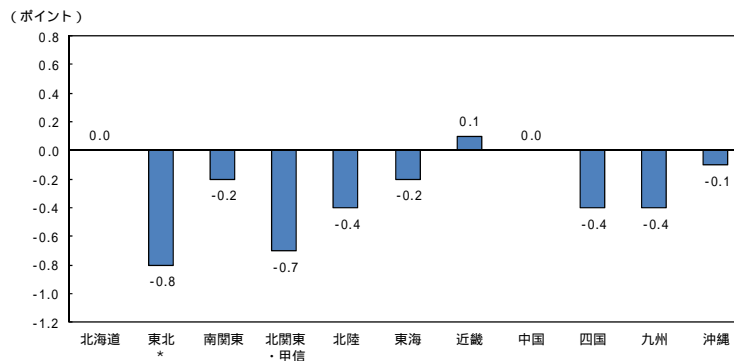


表 - 19 地域別完全失業率の推移

| | | 北海道 | 東北 | 南関東 | 北関東・甲信 | 北陸 | 東海 | 近畿 | 中国 | 四国 | 九州 | 沖縄 |
|----------|-------|------|------|------|--------|------|------|------|------|------|------------|------------|
| 実数 (%) | 平成14年 | 6.0 | 5.9 | 5.4 | 4.4 | 4.0 | 4.1 | 6.7 | 4.3 | 5.2 | 6.1 | 6.1 |
| | 15 | 6.7 | 5.6 | 5.1 | 4.6 | 4.0 | 4.0 | 6.6 | 4.3 | 4.8 | 5.9 | 5.9 |
| | 16 | 5.7 | 5.4 | 4.6 | 4.1 | 3.7 | 3.5 | 5.6 | 4.3 | 4.9 | 5.5 | 5.5 |
| | 17 | 5.3 | 5.0 | 4.3 | 3.7 | 3.3 | 3.2 | 5.2 | 3.8 | 4.3 | 5.3 | 5.3 |
| | 18 | 5.4 | 4.8 | 4.0 | 3.5 | 3.4 | 3.0 | 5.0 | 3.5 | 3.9 | 5.0 | 5.0 |
| | 19 | 5.0 | 4.7 | 3.6 | 3.2 | 3.4 | 2.7 | 4.4 | 3.6 | 3.9 | 4.7 | 4.7 |
| | 20 | 5.1 | 4.7 | 3.8 | 3.5 | 3.4 | 2.9 | 4.5 | 3.6 | 4.5 | 4.6 | 4.6 |
| | 21 | 5.5 | 6.0 | 4.8 | 4.7 | 4.5 | 4.6 | 5.7 | 4.7 | 5.0 | 5.4 | 5.4 |
| | 22 | 5.1 | 5.7 | 5.1 | 4.7 | 4.2 | 4.1 | 5.9 | 4.2 | 4.5 | 5.7 | 5.7 |
| | * 23 | 5.2 | 5.3 | 4.6 | 4.4 | 3.9 | 3.7 | 5.0 | 3.7 | 4.6 | 5.2 | 5.2 |
| | 24 | 5.2 | 4.5 | 4.4 | 3.7 | 3.5 | 3.5 | 5.1 | 3.7 | 4.2 | 5.0 4.6 | 6.9 6.8 |
| 対前年ポイント差 | 平成14年 | 0.1 | 0.9 | 0.5 | 0.3 | 0.1 | 0.0 | 0.4 | 0.1 | 0.1 | 0.5 | 0.5 |
| | 15 | 0.7 | -0.3 | -0.3 | 0.2 | 0.0 | -0.1 | -0.1 | 0.0 | -0.4 | -0.2 | -0.2 |
| | 16 | -1.0 | -0.2 | -0.5 | -0.5 | -0.3 | -0.5 | -1.0 | 0.0 | 0.1 | -0.4 | -0.4 |
| | 17 | -0.4 | -0.4 | -0.3 | -0.4 | -0.4 | -0.3 | -0.4 | -0.5 | -0.6 | -0.2 | -0.2 |
| | 18 | 0.1 | -0.2 | -0.3 | -0.2 | 0.1 | -0.2 | -0.2 | -0.3 | -0.4 | -0.3 | -0.3 |
| | 19 | -0.4 | -0.1 | -0.4 | -0.3 | 0.0 | -0.3 | -0.6 | 0.1 | 0.0 | -0.3 | -0.3 |
| | 20 | 0.1 | 0.0 | 0.2 | 0.3 | 0.0 | 0.2 | 0.1 | 0.0 | 0.6 | -0.1 | -0.1 |
| | 21 | 0.4 | 1.3 | 1.0 | 1.2 | 1.1 | 1.7 | 1.2 | 1.1 | 0.5 | 0.8 | 0.8 |
| | 22 | -0.4 | -0.3 | 0.3 | 0.0 | -0.3 | -0.5 | 0.2 | -0.5 | -0.5 | 0.3 | 0.3 |
| | * 23 | 0.1 | -0.4 | -0.5 | -0.3 | -0.3 | -0.4 | -0.9 | -0.5 | 0.1 | -0.5 | -0.5 |
| | * 24 | 0.0 | -0.8 | -0.2 | -0.7 | -0.4 | -0.2 | 0.1 | 0.0 | -0.4 | -0.4 | -0.1 |

*平成23年（上段の値）の東北は東日本大震災により調査が困難となった3月から8月までを補完推計した参考値によって求めた値であり、23年の東北の対前年（同月）増減は、この参考値と前年（22年）を比較して求めている。また、平成23年の数値（下段の斜体の数値）は、同補完推計値について平成22年国勢調査結果を基準とする推計人口で遡及推計した値であり、24年の対前年（同月）増減は、この値を用いて計算している（比率を除く。）。